

KÖZPONTI STATISZTIKAI HIVATAL

Magyarország mezőgazdasága, 2003

(Gazdaságszerkezeti összeírás)

ELŐZETES ADATOK

Budapest, 2004

© KÖZPONTI STATISZTIKAI HIVATAL
Készült a
Mezőgazdasági statisztikai főosztályon

Főosztályvezető:
Laczka Sándorné

Főosztályvezető-helyettes:
dr. Pintér László

Készítették:

a Mezőgazdasági statisztikai főosztály munkatársai

Közreműködők:

a KSH Informatikai főosztály munkatársai

A kiadvány megrendelhető:
a KSH Marketingosztályán,
1024 Budapest II., Keleti Károly u. 5–7.
Telefon: 345-6570, fax: 345-6699
E-mail: marketing.ksh/office@office.ksh.hu

A kiadvány megvásárolható:
A KSH Statisztikai Szakkönyvesboltjában,
1024 Budapest II., Keleti Károly u. 10.
Telefon: 212-4348,
valamint a KSH területi igazgatóságain

KSH az interneten: www.ksh.hu

Tisztelt Felhasználó!
Köszönettel vesszük, ha tájékoztatónkkal kapcsolatos észrevételeit, véleményét
eljuttatja hozzánk. Tel.: 345-6608 vagy Budapest 1525 Pf. 51.

Másodlagos publikálás csak KSH forrásmegjelöléssel történhet!

Tartalomjegyzék

Bevezetés	4
Összefoglaló	6
1. A gazdaságok száma	8
2. A gazdálkodás alapja, termelési típus	9
3. Mezőgazdasági földhasználat	11
4. Állatállomány	12
5. Mezőgazdasági munkaerő.....	14
6. A gazdaságban végzett egyéb tevékenységek	17
Módszertani megjegyzések	18
Táblázatok.....	20

Bevezetés

A legutóbbi másfél évtized társadalmi–gazdasági átalakulása alapjaiban érintette a magyar mezőgazdaságot. Megváltoztak, sőt még napjainkban is változnak a tulajdoni, földhasználati viszonyok, átalakult a termelés erőforrásainak szerkezete. A folyamatos változások következtében a 2000. évi teljes körű mezőgazdasági összeírást (ÁMÖ 2000) követően elengedhetetlenné vált egy újabb, részletes felvétel végrehajtása, amely hiteles képet ad a bekövetkezett változásokról, tájékoztatja arról a gazdaságirányítást, a gazdálkodókat, a tudományos kutatás-fejlesztést és a szakoktatást.

A hazai igények kielégítése mellett Magyarország Európai Unióhoz való csatlakozása is aktuálissá tette az összeírás végrehajtását.

A fentiek miatt a **Központi Statisztikai Hivatal** a 227/2002 (XI.7.) számú kormányrendelet alapján 2003. december 1–12. között **mezőgazdasági gazdaságszerkezeti összeírást (GSZÖ 2003) hajtott végre**, amely az Európai Unió agrárstatisztikai programjához illeszkedő első gazdaságszerkezeti összeírás volt.

A mezőgazdasági gazdaságszerkezeti összeírások feladata, hogy az ország mezőgazdaságáról – a 10 évenkénti teljes körű alapösszeírások közötti időszakban – hiteles, pontos képet adjanak. Az Európai Unió módszertani előírásai szerint a mezőgazdasági összeírásoknak biztosítaniuk kell, hogy a megfigyelésből csak azok a legkisebb termelőegységek maradjanak ki, amelyek a mezőgazdaság összes Standard Fedezeti Hozzájárulásának (SFH) csak 1, vagy annál kisebb százalékát adják.

Az összeírások végrehajtásának első és legfontosabb lépése az adatszolgáltatási egységek, azaz a gazdaságok kijelölése. A **gazdasági szervezetek** a végzett mezőgazdasági tevékenység alapján – annak méretétől függetlenül – válnak az összeírás alanyaivá. Az **egyéni gazdaságok** esetében definiálni kell a megfigyelés körébe vonandó mezőgazdasági tevékenység méretét is, azaz azt a határt, amely alatt a mezőgazdasági tevékenységet végző háztartások nem tartoznak a megfigyelés körébe. Az e határ felettieket tekintjük egyéni gazdaságoknak. Az egyéni gazdaságok és a gazdasági szervezetek alkotják a mezőgazdasági összeírás alapsokaságát.

A 2000. évi mezőgazdasági összeírás 8400 gazdasági szervezetet és 966 ezer egyéni gazdaságot azonosított, ez a gazdaságkör képezte a GSZÖ 2003 adatszolgáltató körének alapsokaságát. Közülük a **gazdasági szervezetek** kijelölése **teljeskörűen** történt, figyelembe véve az időközben bekövetkezett – regiszterben vezetett – változásokat. A 966 ezer **egyéni gazdaság** hozzáadott érték jellegű mutató (SFH) alapján rétegzett alapsokaságából véletlenszerűen történt a 2003. évi összeírás **reprezentatív mintaelemeinek** (360 ezer egyéni gazdaság) kiválasztása.

2003 decemberében a **gazdasági szervezetek postán** küldték be a kitöltött kérdőíveket, **az egyéni gazdaságokat összeírók keresték fel**, a gazdálkodó válaszai alapján jegyezték fel a gazdaságra vonatkozó adatokat.

2003-ban 7800 gazdasági szervezet folytatott mezőgazdasági tevékenységet. Rajtuk kívül számos olyan szervezet, intézmény (nemzeti parkok, vízügyi szervek, repülőterek stb.) működött még, amelyek a földterület passzív használói voltak, és tényleges mezőgazdasági tevékenységük elenyésző volt. A mezőgazdasági tevékenységet folytató egyéni gazdaságok száma 2003-ban megközelítette a 766 ezret, rajtuk kívül említésre méltó még a házkörüli és üdülőkhöz tartozó kertekben folytatott mezőgazdasági tevékenység is.

Jelen előzetes adatok a 7800 gazdasági szervezet és a közel 766 ezer egyéni gazdaság termelési struktúráját és azok főbb jellemzőit mutatják be.

A GSZÖ 2003 teljes és végleges adatállományára alapozott – a mezőgazdasági termelés valamennyi kérdésére kiterjedő – eredményeit 2004. június végétől további kiadványokban kívánjuk közzétenni.

Összefoglaló

A 2003. évi mezőgazdasági gazdaságszerkezeti összeírás előzetes eredményei szerint az elmúlt évben Magyarországon **7800 mezőgazdasági tevékenységet végző gazdasági szervezet és közel 766 ezer egyéni gazdaság működött**. A 2000. évi általános mezőgazdasági összeírás óta a gazdasági szervezetek száma 7, az egyéni gazdaságok száma 20 százalékkal csökkent.

A gazdasági szervezetek 89, az egyéni gazdaságok 75 százaléka használt gazdaságméretű termőterületet. A gazdasági szervezetek által használt **átlagos termőterület nagyság** 2003-ban 503 hektár volt, az egyéni gazdaságok esetében pedig alig haladta meg a 3 hektárt. Mindez a 2000. évi összeírás eredményeihez képest a gazdasági szervezetek átlagos termőterületének 24 százalékos csökkenését, az egyéni gazdaságok átlagos termőterületének 22 százalékos növekedését jelenti.

Jelentős eltéréseket mutat a két gazdálkodási forma **birtokstruktúrája** is. A gazdasági szervezetek 85 százaléka egy hektárnál nagyobb termőterületen művelte termőterületük több mint 99 százalékát. A gazdasági szervezetek 20 százalékában a termőterület nagysága meghaladta a 300 hektárt, ők művelték a gazdasági szervezetek által használt termőterület 88 százalékát. Az egyéni gazdaságok 72 százaléka továbbra is 1 hektárnál kisebb termőterületen – az általuk használt termőterület 5 százalékán – gazdálkodott. Míg az 50 hektárnál nagyobb termőterületet használó egyéni gazdaságok aránya alig haladta meg az 1 százalékot, az általuk művelt termőterület az egyéni gazdaságok termőterületének közel 40 százalékát tette ki. A művelt termőterület nagysága csak néhány egyéni gazdaság esetében haladta meg a 300 hektárt.

Gazdaságméretű **állattartással** a gazdasági szervezetek 28, az egyéni gazdaságok 63 százaléka foglalkozott. Ez azt jelenti, hogy 2000 óta az állattartó gazdasági szervezetek száma 11 százalékkal, az állattartó egyéni gazdaságoké közel egynegyedével csökkent. A gazdasági szervezetek esetében a szarvasmarhatartás, az egyéni gazdaságok esetében pedig a sertéstartás volt a meghatározó. A gazdasági szervezetekben 2 (szarvasmarha, sertés), az egyéni gazdaságokban 4 állatfaj (sertés, szarvasmarha, juh, ló) adta az állomány 90 százalékát.

Eltérőek a gazdaságok **tevékenységtípus** szerinti jellemzői is. 2003-ban a gazdasági szervezetek 72 százaléka kizárólag növénytermesztéssel foglalkozott. A specializálódás irányába történő elmozdulást jelzi, hogy miközben az elmúlt 3 évben a kizárólag növénytermesztési tevékenységet folytató gazdasági szervezetek száma 30 százalékponttal növekedett, hasonló arányban csökkent azoknak a gazdasági szervezeteknek a száma, akik vegyes gazdálkodást (azaz növénytermelést és állattenyésztést egyaránt) folytattak. A kizárólag állatállományt tartó gazdasági szervezetek aránya 3 év alatt alig változott.

A gazdasági szervezetekhez hasonló tevékenységi struktúraváltás az egyéni gazdaságok esetében nem következett be. A 2000. évhez hasonlóan az egyéni gazdaságok közel 40 százaléka kizárólag növénytermesztéssel, közel egynegyede csak állattartással, 38 százaléuk pedig mindkettővel foglalkozott.

Vizsgáltuk a gazdaságok jellemzőit a **termelés célja** szerint is. 2000-ben az egyéni gazdaságok 60 százaléka kizárólag saját fogyasztásra termelt, a kifejezetten piacra termelők aránya csupán 8 százalék volt. Lényeges változás 2003-ra sem következett be, az értékesítésre termelők aránya nőtt néhány (4) százalékkal. A kizárólag saját fogyasztásra termelés főként a csak állattartással foglalkozó egyéni gazdaságokat jellemezte (83 százalék), míg a vegyesen gazdálkodó egyéni gazdaságok esetében volt a legalacsonyabb (47 százalék). A növénytermesztő egyéni gazdaságok egyötöde értékesítési céllal termelt (ami a termelési típusok között a legmagasabb volt), ezzel szemben az állattartó egyéni gazdaságoknak csak néhány (2) százaléka volt piacorientált.

2003-ban a gazdasági szervezetekben 105 ezer **állandó és 19 ezer időszak** **alkalmazott** végzett mezőgazdasági tevékenységet. Az egyéni gazdaságok családi munkaereje 2000-hez képest az átlagos 2,1 főről 1,8 főre csökkent. Ezt ellensúlyozni látszik az egyéni gazdaságokban munkát végző állandó és időszak alkalmazottak számának 24, illetve 17 százalékos növekedése (számuk 2003-ban 7 és 55 ezer fő volt).

Az egyéni gazdaságok számának csökkenésével és átlagos méretük növekedésével párhuzamosan 75-ről 82 napra nőtt az egy gazdálkodóra jutó ledolgozott munkanapok száma. A férfigazdálkodók átlagosan 23 százalékkal többet (86 napot) dolgoznak a nőknél.

A gazdálkodási tevékenységet irányító férfiak aránya a gazdasági szervezetekben 89, az egyéni gazdaságokban 76 százalék volt.

Az egyéni gazdaságokban a főfoglalkozásként mezőgazdasági tevékenységet folytató gazdálkodók aránya 2000-hez képest – a gazdaságok méretének növekedésével arányosan – 5 százalékos növekedést mutat (2003-ban arányuk 62 százalék volt). A főfoglalkozásként gazdálkodó nők aránya 17 százalékkal magasabb a férfiakénál (férfiak esetében 2003-ban 58 százalék volt).

Az elmúlt 3 évben az egyéni gazdálkodók korösszetételének változása a 35 év alatti gazdálkodók arányának csökkenésével, az 55 év felettek arányának növekedésével jellemezhető. A gazdálkodók előregedése a nőkhöz képest a férfigazdálkodóknál – akik a gazdálkodók háromnegyedét teszik ki – erőteljesebben jelentkezett.

Az egyéni gazdálkodók **mezőgazdasági végzettségében** 2000 óta alig történt változás. 3 év elteltével is a gazdálkodóknak 2 százaléka rendelkezett felsőfokú, 6 százaléka pedig középfokú mezőgazdasági végzettséggel. A gazdálkodók zöme csak többéves munkatapasztalatára támaszkodhat.

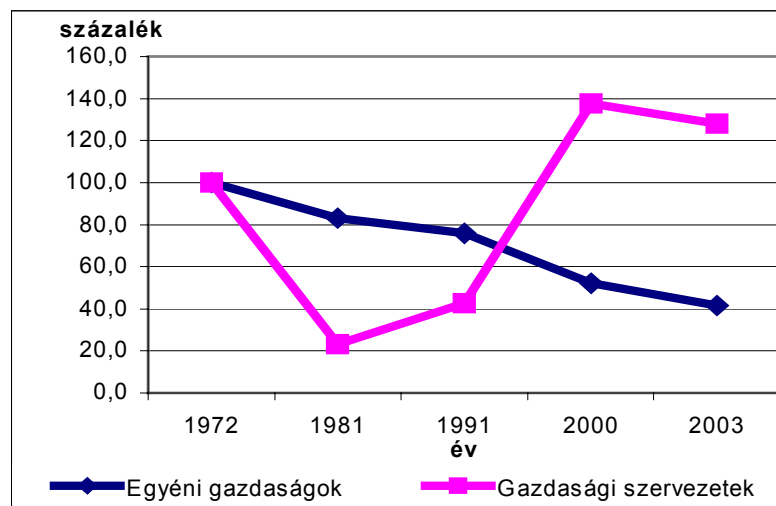
A **nem mezőgazdasági** – másodlagos – **tevékenységet** végző gazdaságok aránya mindkét gazdálkodási forma esetében csupán néhány százalék, az elmúlt 3 évben bekövetkezett változások azonban többnyire ellentétes tendenciákat jeleznek.

1. A gazdaságok száma

Az elmúlt négy évtizedben a mezőgazdasági tevékenységet végző **gazdasági szervezetek** száma hektikusan változott. A 1970-es és 1980-as évek nagyüzemi összevonásait követően a 1990-es években az új típusú szervezetek létrehozása ismételten növelte a gazdasági szervezetek számát. Az ezredfordulót követő években a gazdálkodás nehézségei ismételten a szervezetek számának csökkenéséhez vezettek. Magyarországon 2003. december 1-jén 7800 mezőgazdasági tevékenységet folytató gazdálkodó szervezet volt, 7 százalékkal kevesebb a 2000. évinél.

1. ábra. A gazdaságok számának alakulása

(1972 = 100,0)



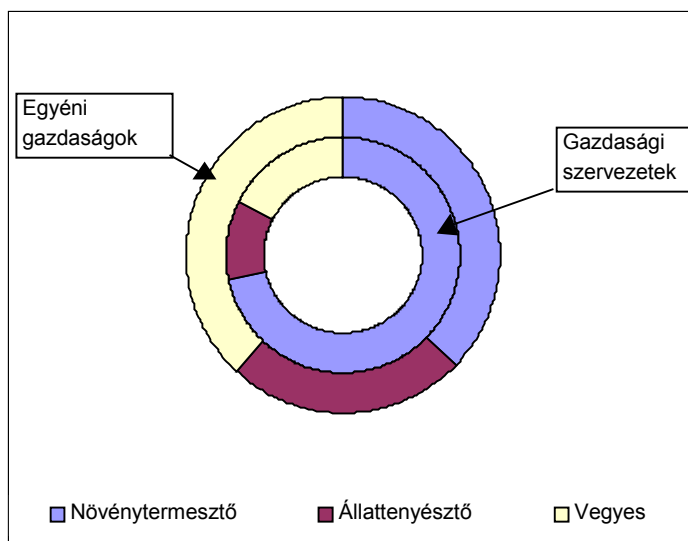
Az **egyéni gazdaságok** száma az elmúlt 40 év alatt folyamatosan csökkent. 1991 és 2000 között a gazdaságszám csökkenése többnyire a háztáji és illetményföld használat megszűnésére volt visszavezethető. Az ezredfordulót követő évek 20 százalékos gazdaságszám-csökkenéséért a tőkehiány, a megfelelő szaktudás hiánya és az előnytelen gazdaságstruktúra okolható. Kevesebb lett az állattartók száma és kisebb lett az állatállomány, egyre több háztartás hagyta abba vagy csökkentette a mezőgazdasági tevékenységét. Bár lassan, de folytatódott a földhasználat koncentrációja, kevesebb gazdaság átlagosan nagyobb területet művelt, növekvő számban jelentek meg a 50 hektárnál nagyobb területű gazdaságok.

2. A gazdálkodás alapja,¹ termelési típus

A **gazdasági szervezetek** körében 2000 óta jelentős átrendeződés ment végbe. 2003-ban a gazdasági szervezetek 72 százaléka kizárólag növénytermesztéssel foglalkozott. A specializálódás irányába történő elmozdulást jelzi, hogy miközben a kizárólag növénytermesztési tevékenységet folytató gazdasági szervezetek száma **30 százalékkal** növekedett, hasonló arányban csökkent azoknak a gazdasági szervezeteknek a száma is, amelyek vegyes gazdálkodást (növénytermesztést és állattenyésztést egyaránt) folytattak. A csak állatállományt tartó gazdasági szervezetek aránya (11 százalék) 3 év alatt alig változott.

A gazdasági szervezetekhez hasonló tevékenységi struktúraváltás az **egyéni gazdaságok** esetében nem következett be. A 2000. évhez hasonlóan az egyéni gazdaságok közel 40 százaléka kizárólag növénytermesztéssel, közel egynegyede csak állattartással, 38 százaléuk mindkettővel foglalkozott. A meglehetősen rugalmatlan struktúra az egyéni gazdaságok szervezetekétől eltérő gazdálkodási céljaira vezethető vissza.

2. ábra. A gazdaságok számának megoszlása termelési típus szerint, 2003



2000-ben az egyéni gazdaságok 60 százaléka kizárólag saját fogyasztásra termelt, a kifejezetten piacra termelők aránya 8 százalék volt. Lényeges változás 2003-ra sem következett be, csupán az értékesítésre termelők aránya nőtt néhány (4) százalékkal. A kizárólag saját fogyasztásra termelés főként a csak állattartással foglalkozó egyéni gazdaságokat jellemezte (83 százalék), míg a vegyesen gazdálkodó egyéni gazdaságok esetében volt a legalacsonyabb (47 százalék). A növénytermesztő egyéni gazdaságok egyötöde értékesítési céllal termelt (ami a termelési típusok

¹ Az a termelési erőforrás, amely alapján a mezőgazdasági tevékenységet folytató egység gazdaságnak minősült.

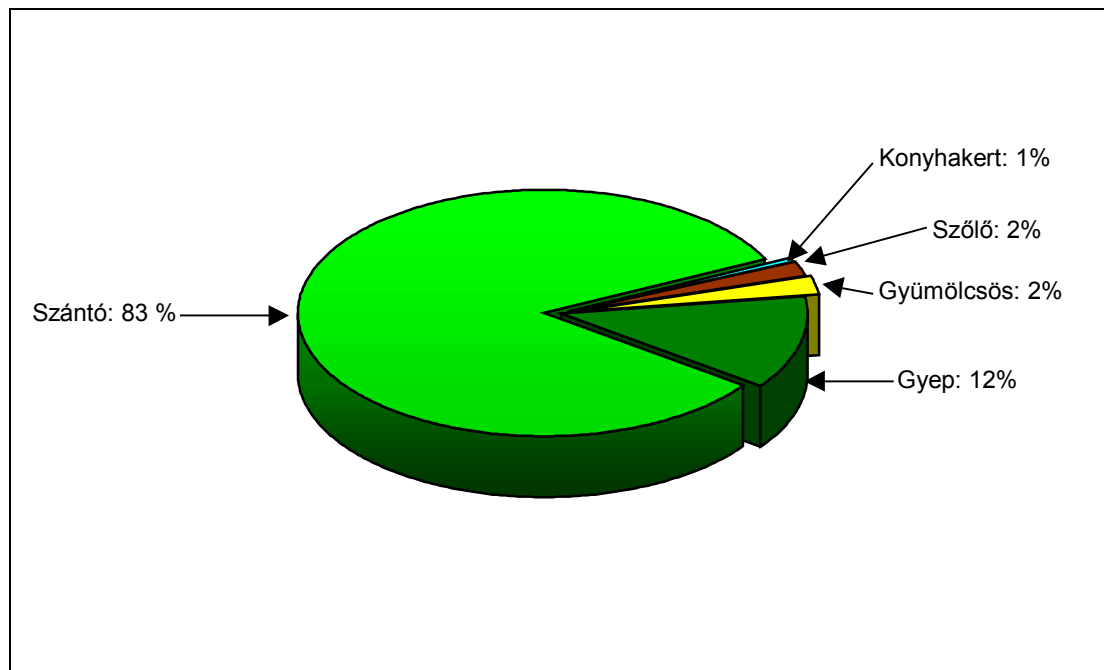
között a legmagasabb volt), ezzel szemben az állattartó egyéni gazdaságoknak csak néhány (2) százaléka volt piacorientált.

3. Mezőgazdasági földhasználat

A **termőterületet használó** gazdaságok száma 23 százalékkal csökkent az ÁMÖ 2000 óta. Míg a gazdasági szervezeteknél közel harmadával növekedett a termőterületet használók száma, az egyéni gazdaságok esetében számuk közel egynegyeddel csökkent. A gazdasági szervezetek által használt **átlagos termőterület-nagyság** 2003-ban 503 hektár volt, az egyéni gazdaságok esetében pedig alig haladta meg a 3 hektárt. Mindez a 2000. évi összeírás eredményeihez képest a gazdasági szervezetek átlagos termőterületének **24 százalékos csökkenését**, az egyéni gazdaságok átlagos termőterületének **22 százalékos** növekedését jelenti.

A **mezőgazdasági, illetve szántóterületet használó** gazdaságok száma hasonló tendenciát jelez. A szántóhasználat esetében a gazdálkodási formák közötti eltérés egyik oka, hogy az egyéni gazdálkodók közül a gazdaságtalan üzemméret miatt többen váltak meg szántóterületüktől. A használt **szántóterület** nagysága 2000 óta a gazdasági szervezeteknél 8, az egyéni gazdaságoknál 5 százalékkal mérséklődött.

3. ábra. Mezőgazdasági terület művelési ágankénti megoszlása, 2003
(Összes gazdaság)



Változás következett be a két gazdálkodási forma ültetvényhasználatában is. Míg a **gyümölcsösültetvényeket művelő** gazdasági szervezetek száma több mint 30 százalékkal emelkedett, az egyéni gazdaságok számában 16 százalékos csökkenés következett be az elmúlt három év során. Az egy gazdaságra jutó gyümölcsösterület

a gazdasági szervezeteknél 16 százalékkal kisebb, az egyéni gazdaságoknál közel 80 százalékkal nagyobb lett.

A **szőlőültetvényeket használó** gazdaságok száma és átlagos területe ellentétes tendenciákat mutat. A gazdasági szervezetek számának több mint 40 százalékos bővülésével szemben az egyéni gazdaságok száma **2 százalékkal** csökkent. E kézimunka-igényes ágazat átlagos ültetvényterülete a gazdasági szervezeteknél 27 százalékkal kisebb lett, az egyéni gazdaságoknál pedig több mint egyharmadával növekedett,

A gyepterület mindkét gazdálkodási formában csökkent. 2003-ban a gazdasági szervezetek negyede, az egyéni gazdaságoknak csak közel tizede használt **gyep**területet. A gyepterületek nagysága a gazdasági szervezeteknél kevésbé (5 százalékkal) az egyéni gazdaságoknál jelentősebben (**19 százalékkal**) csökkent három év alatt.

1. sz. tábla. Az egy gazdaságra jutó terület nagysága

Megnevezés	(hektár/gazdaság)			
	Egyéni gazdaságok		Gazdasági szervezetek	
	2000	2003	2000	2003
Szántó	3,11	4,42	506,93	384,88
Gyep	2,86	4,12	161,20	146,72
Mezőgazdasági terület	2,51	3,10	533,49	384,11
Termőterület	2,74	3,33	663,00	503,09

Jelentős eltéréseket mutat a két gazdálkodási forma **birtokstruktúrája** is. A **gazdasági szervezetek** 85 százaléka egy hektárnál nagyobb termőterületen művelte termőterületük több mint 99 százalékát. A gazdasági szervezetek 20 százalékánál a termőterület nagysága meghaladta a 300 hektárt, e méretkategóriában művelték a gazdasági szervezetek által használt összes termőterület 88 százalékát. Az **egyéni gazdaságok** 72 százaléka továbbra is 1 hektárnál kisebb termőterületen - az általuk használt termőterület **5 százalékan** - gazdálkodott. Míg az 50 hektárnál nagyobb termőterületet használó egyéni gazdaságok aránya alig haladta meg az 1 százalékot, az általuk művelt termőterület az egyéni gazdaságok termőterületének közel 40 százalékát tette ki. A művelt termőterület nagysága csak néhány egyéni gazdaság esetében haladta meg a 300 hektárt.

4. Állatállomány

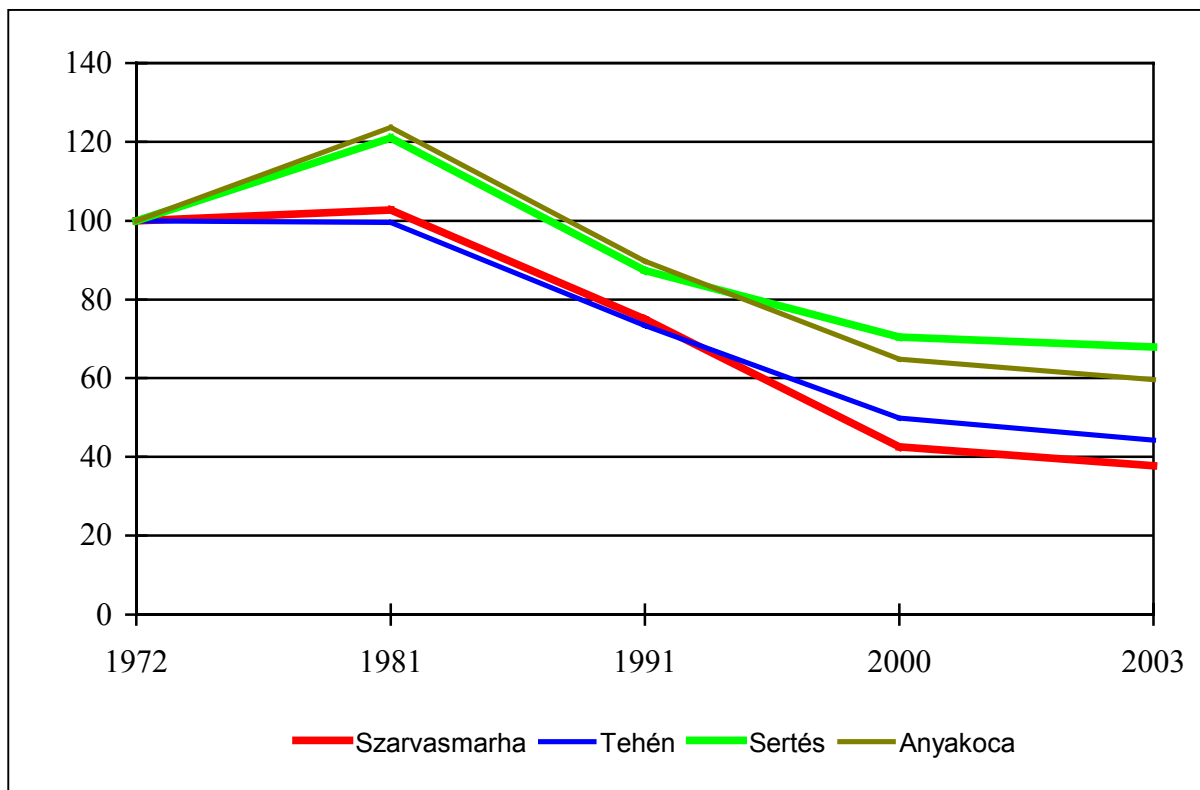
Jelenleg 2165 gazdasági szervezet és mintegy 570 ezer egyéni gazdálkodó foglalkozik állattartással. Az állattartó gazdasági szervezetek száma 11 százalékkal, az egyéni gazdaságoké közel egynegyedével csökkent az ÁMÖ 2000 óta.

Tovább folytatódott a **szarvasmarha-állomány** 1980-as években kezdődött csökkenése. 2003-ban a 714 ezer szarvasmarha több mint kétharmada a gazdálkodó szervezetekben volt található, hasonló arányt mutat a 337 ezres tehénállomány is.

2003-ban a közel 4,7 milliós **sertésállomány** 57 százalékát a gazdasági szervezeteknél tartották, ide tartozott az anyakoca-állomány közel kétharmada is. A sertések száma megközelítette a tíz évvel ezelőtti mélypontot. A visszaesés elsődleges oka az volt, hogy az elmúlt három évben az egyéni gazdálkodók félmillióval csökkentették állományukat.

4. ábra. A szarvasmarha és sertésállomány alakulása

1972 = 100,0

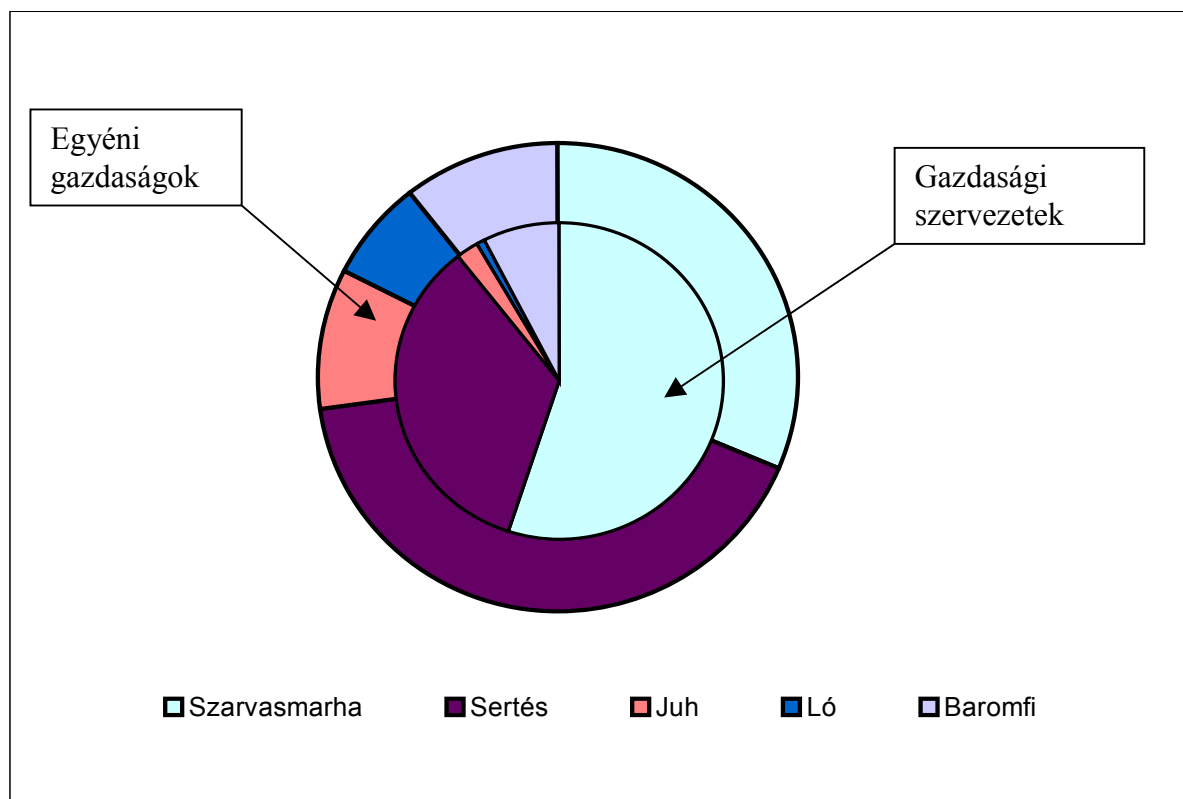


Az 1,3 milliót megközelítő **juhállomány** 87 százalékát az egyéni gazdaságokban tartották.

A **baromfifélék** közül a tyúkfélék, a liba-, kacsállóomány több mint fele az egyéni gazdaságokhoz, a pulykaállóomány közel háromnegyede a gazdasági szervezetekhez tartozott.

Az **állatállomány állatfajok szerinti szerkezetét** a gazdasági szervezetekben a szarvasmarha-, az egyéni gazdaságokban a sertésállóomány aránya határozta meg. A gazdasági szervezetekben 2 (szarvasmarha, sertés), az egyéni gazdaságokban 4 állatfaj (sertés, szarvasmarha, juh, ló) adta az állomány 90 százalékát, ami megegyezik a ÁMÖ 2000 arányaival.

5. ábra. Az állatállomány állatfajok szerinti összetétele*



* Számosállat-egyenérték alapján.

A szarvasmarhatartó gazdasági szervezetek száma az elmúlt 3 évben 16, a sertéstartóké szintén 16, a ló tartóké 28 százalékkal esett vissza. Ugyanez a csökkenés az egyéni gazdaságoknál a szarvasmarhatartók esetében 40, a sertéstartóknál 10, a ló tartóknál 26 százalék volt.

Bár a **kecske tartása** hagyományosan nem a gazdasági szervezetekre jellemző, számuk három év alatt 17 százalékkal emelkedett. Ezzel szemben az egyéni gazdaságok körében közel 30 százalékkal csökkent a tartók száma.

A **juhok tartó** gazdasági szervezetek száma 27, az egyéni gazdaságoké 16 százalékkal kevesebb lett a három évvel korábinál.

A **tyúkfélék tartása** mindkét gazdálkodási formában visszaesett, a gazdasági szervezetek esetében 19, az egyéni gazdaságok közül pedig 27 százalékkal kevesebben tartottak tyúkféléket.

Jelentős eltérések mutatkoznak az **állományok nagyságában** állatfajok és gazdálkodási formák között.

A **szarvasmarhát** tartó gazdasági szervezetek 42 százaléka 500-nál több egyedet tartott, az egyéni gazdálkodók esetében az 1-2 (41 százalék), illetve a 3-9 szarvasmarha (43 százalék) tartása volt jellemző.

A **sertést** tartó gazdasági szervezetek közel egynegyede 5000-nél több, 18 százaléka 2000 és 4999 közötti állományt tartott. A sertést tartó egyéni gazdálkodók 63 százalékánál az 1-2 sertés tartása volt a meghatározó, 28 százalékuk 3-9 közötti állománnyal rendelkezett.

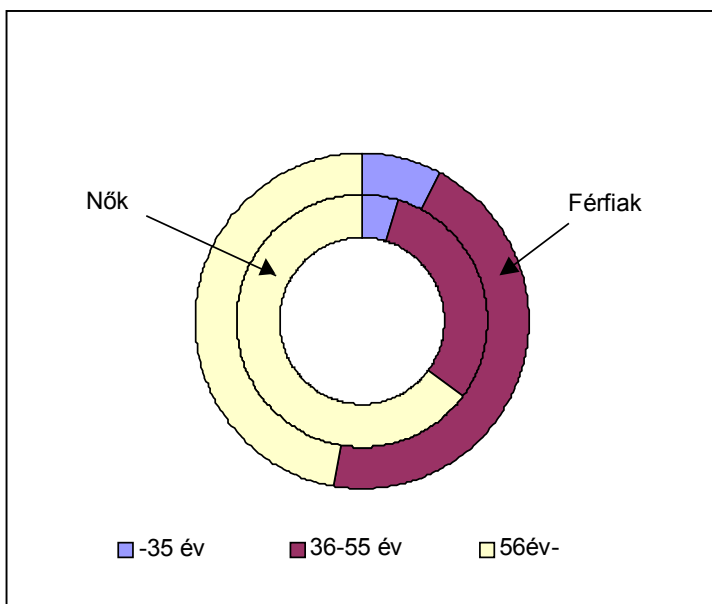
A gazdasági szervezetek 36 százaléka 10 000 és 49 999 közötti, 22 százaléka 50 000-nél több **baromfit** tartott. Az egyéni gazdaságok szinte mindegyikét (99 százalékát) 1-99 közötti állomány nagyság jellemezte.

5. Mezőgazdasági munkaerő

A gazdasági szervezetek **mezőgazdasági tevékenységet végző** állandó alkalmazottainak száma 105 ezer, időszakos alkalmazottainak száma 19 ezer fő volt 2003-ban. Az egyéni gazdaságok megfelelő adatai: 7 ezer és 55 ezer fő. Az egyéni gazdaságokban mind az állandó (24 százalékkal), mind az időszakos alkalmazottak száma jelentősen (17 százalékkal) nőtt 2000-hez képest. Az egyéni gazdaságokban az állandó és időszakos alkalmazottak mellett mintegy 1 millió 350 ezer, a gazdaságokhoz tartozó családtag (nem fizetett munkaerő) végzett kisebb-nagyobb mértékben mezőgazdasági munkát.

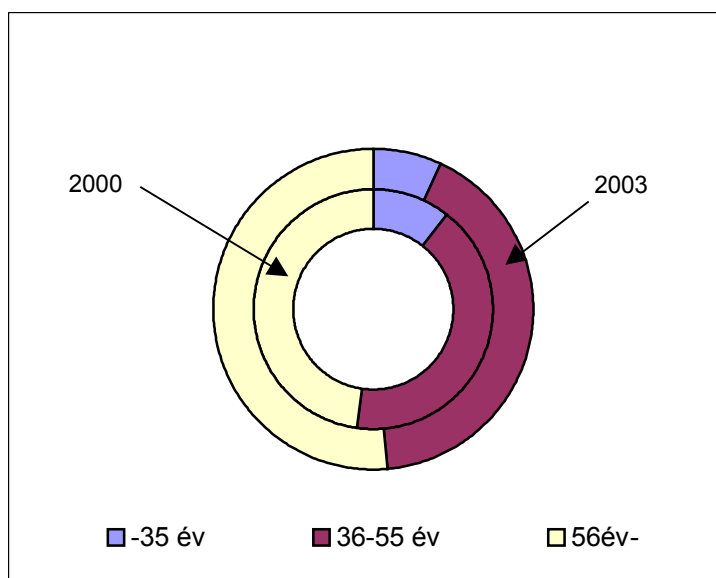
A gazdasági szervezetekben a **gazdálkodási tevékenységet irányítók** 89 százaléka, a mezőgazdasági munkát végző alkalmazottak 74 százaléka férfi volt. Az egyéni gazdaságok **gazdálkodóinak** több mint háromnegyede (76 százalék) férfi, ami gyakorlatilag megegyezik a 2000. évi megoszlással.

6. sz. ábra. Az egyéni gazdálkodók megoszlása korcsoportok és nemek szerint, 2003



Az **egyéni** gazdaságok **gazdálkodóinak** további előregedése volt tapasztalható a 2000 és 2003 közötti időszakban. Az előregedési folyamat mind a fiatal (35 év alatti) gazdálkodók arányának csökkenésében, mind az idősebbek (55 év feletti) arányának növekedésében megmutatkozott. Az idősebb gazdálkodók aránya 48-ról közel 52 százalékra emelkedett a vizsgált időszakban, melyen belül a férfiak esetében a folyamat gyorsabb volt a nőknél tapasztalhatónál.

7. sz. ábra. Az egyéni gazdálkodók megoszlása korcsoportok szerint



Az egyéni gazdaságok **családi munkaereje** jelentősen csökkent 2000-hez képest. Míg 2000-ben az egyéni gazdaságokban átlagosan 2,1 fő családi munkaerő dolgozott, addig ez a szám 2003-ban 1,8-ra csökkent. A gazdaságok zömében (54 százalékában) 2-3 fő, kétötödében 1 fő családi munkaerő dolgozott.

2. sz. tábla. Az egyéni gazdaságok és a családi munkaerő megoszlása nagyságkategóriánként

Nagyságkategória, fő/gazdaság	(százalék)			
	Egyéni gazdaságok		Családi munkaerő	
	2000	2003	2000	2003
1	18,9	41,5	9,1	23,5
2-3	51,4	54,0	51,0	65,8
4 és több	29,8	4,5	39,9	10,7
Összesen	100,0	100,0	100,0	100,0

Az egyéni gazdaságok számának csökkenésével és átlagos méretük növekedésével párhuzamosan 75-ről 82-re nőtt az **egy gazdálkodóra jutó ledolgozott munkanapok** száma. A férfi gazdálkodók átlagosan 23 százalékkal többet (86 napot) dolgoztak a nőknél.

Az egyéni gazdaságokban a mezőgazdasági tevékenységet **főfoglalkozásban** végző gazdálkodók aránya (62 százalék) nőtt a 2000. évihez képest (57 százalékkal). Ezzel párhuzamosan a gazdaságon kívüli főfoglalkozással rendelkező gazdálkodók aránya 38 százalékról 36 százalékra csökkent. A főfoglalkozásban gazdálkodó nők aránya sokkal magasabb (75 százalék) volt, mint a férfiak esetében (58 százalék).

3. sz. tábla. Az egyéni gazdálkodók néhány adata nemek szerint

Megnevezés	Gazdálkodó férfi		Gazdálkodó nő		Együtt	
	2000	2003	2000	2003	2000	2003
<i>Mezőgazdasági végzettségűek aránya, százalék</i>						
Középfokú	7,1	6,7	2,3	1,9	5,9	5,5
Felsőfokú	2,3	2,6	0,6	0,7	1,9	2,1
<i>Gazdasági aktivitás, százalék</i>						
Munkanélküli	5,9	3,3	3,3	2,3	5,3	3,0
Nyugdíjas	42,9	42,5	66,0	61,7	48,4	47,1
<i>Gazdaságon kívüli jövedelemszerző tevékenységgel nem rendelkezők aránya, százalék</i>						
	52,7	57,7	72,0	75,0	57,3	61,9
<i>Éves átlagos ledolgozott munkaidő, munkanap</i>						
	79	86	65	70	75	82

Az egyéni gazdálkodók **mezőgazdasági végzettségében** 2000 óta nem történt jelentős változás. 2003-ban a gazdálkodók mindössze 2 százalékának volt felsőfokú és 6 százalékának középfokú mezőgazdasági végzettsége, többségük azonban csak a többéves gazdálkodás során szerzett gyakorlati tapasztalattal rendelkezett. A férfi gazdálkodók mezőgazdasági képzettsége jelentősen meghaladta a nőkéét. A legalább középfokú mezőgazdasági végzettségűek aránya a férfiaknál 9 százalék volt, a nőknél nem érte el a 3 százalékot.

6. A gazdaságban végzett nem mezőgazdasági tevékenységek

A nem mezőgazdasági tevékenységet végző gazdaságok aránya mindkét gazdálkodási forma esetében csupán néhány százalékot tett ki. A gazdasági szervezetek körében a nem mezőgazdasági tevékenységet végzők aránya általában csökkent. A csökkenés a takarmánykeverés és a fuvarozás, szállítás esetében a legjelentősebb. Csupán a tejfeldolgozás maradt szinten, a borpalackozásnál pedig kismértékű növekedés következett be.

4. sz. tábla. Nem mezőgazdasági tevékenységet is végző gazdaságok aránya gazdaságcsoportonként

Megnevezés	(százalék)			
	Nem mezőgazdasági tevékenységet is végző			
	egyéni gazdaságok		gazdasági szervezetek	
	aránya			
	2000	2003	2000	2003
Húsfeldolgozás	0,41	0,40	1,15	0,76
Tejfeldolgozás	0,13	0,62	0,39	0,38
Gyümölcs- és zöldségfeldolgozás	0,21	0,50	1,32	0,78
Borpalackozás	0,04	0,03	1,01	1,27
Takarmánykeverés	0,06	0,01	7,02	1,92
Vendégfogadás, vendéglátás	0,13	0,06	3,15	1,93
Fuvarozás, szállítás	0,49	4,53	11,52	5,77

Az egyéni gazdaságok körében a legjelentősebb növekedés a fuvarozás, szállítás esetében következett be, de nem elhanyagolható a tej- és a kertészeti termékek feldolgozására irányuló tevékenységek növekedése sem. A falusi turizmussal foglalkozó gazdaságok aránya felére esett vissza.

MÓDSZERTANI MEGJEGYZÉSEK

Az adatok forrása:

- *Egyéni gazdaságokra:* a 2003. december 1–12. között végrehajtott gazdaságszerkezeti összeírás adatai.
- *Gazdasági szervezetekre:* a gazdaságszerkezeti összeírással összhangban a mezőgazdasági tevékenységet folytató gazdasági szervezetek által teljesített adatszolgáltatás.

Az egyéni gazdaságok adatszolgáltatói körének kialakításánál a 2000. évi általános mezőgazdasági összeírás során összeírt egyéni gazdaságokból indultunk ki. Ebből a sokaságból kimaradtak azon gazdaságok, amelyekről rendelkezésre állt a megszűnésre, illetve a gazdasági szervezetté történt átalakulásra vonatkozó információ. A gazdaságok aktualizált listájából értékalapon jelöltük ki az összeírandó gazdaságok mintáját. Az értékmérés alapja az Európai Unióban alkalmazott SGM-érték (Standard Fedezeti Hozzájárulás, SFH), amely a termékek, tevékenységek egységére jutó termelési érték és változó költség különbözete. A gazdaságokban előállított termékek, illetve tevékenységek együttes összes SFH értéke alapján történik a gazdaságok ökonómiai méretének meghatározása, amelyet Európai Méretegységben (EUME) fejezünk ki (1 EUME= 1200 euro). Az adatszolgáltatói kör kijelöléséhez a gazdaságokat ökonómiai méretük szerint két kategóriába soroltuk:

- *Az 1 Európai Méretegységet elérő (1 EUME≈750 ezer Ft bruttó termelési érték), illetve meghaladó gazdaságokat teljeskörűen megfigyeltük..*
- *Az 1 EUME alatti gazdaságokból 10%-os, egyszerű, véletlen mintát választottunk, oly módon, hogy a települések nagyságával arányos eloszlást biztosítsuk.*

Az unió igényeivel összhangban az adatszolgáltatói kört kiterjesztettük a szőlő- és gyümölcsösültetvények 2001. évi összeírásakor újnak minősülő gazdaságokra is.

Gazdaság: mezőgazdasági tevékenységet folytató, technikailag és gazdaságilag különálló termelőegység, amely(nek)

- *2003. december 1-jén használt*
 - **termőterülete** (szántó, kert, gyümölcsös, szőlő, rét, legelő, erdő, nádas, halastó külön-külön vagy együtt) legalább **1500 m²**, vagy
 - **gyümölcsös-**, illetve **szőlőterülete** külön-külön vagy együtt legalább **500 m²**, vagy
- *2003. december 1-jén az istállózott mezőgazdasági haszonállat-állománya legalább*
 - **egy** nagyobb élő állat (**sarvasmarha, sertés, ló, juh, kecske, bivaly**),
 - **50 db baromfi** (tyúkféle, liba, kacs, pulyka, gyöngyös) külön-külön vagy együtt,
 - **25 – 25 házinyúl, prémesállat, húsgalamb**, vagy
 - **5 méhcsalád**, vagy
- *az összeírást megelőző 12 hónap folyamán*
 - mezőgazdasági szolgáltatást végzett, vagy

- intenzív kertészeti termelést (pl. üvegház, fólia alatti termelést) folytatott.

Gazdasági szervezet: jogi és nem jogi személyiségű vállalkozás, az egyéni vállalkozók és az egyéni gazdasági tevékenységet folytatók nélkül.

Egyéni gazdálkodó: a mezőgazdasági tevékenységgel foglalkozó háztartás és az adószámmal rendelkező egyéni vállalkozás.

Egyéni gazdaság: a mezőgazdasági tevékenységet folytató háztartás és az adószámmal rendelkező egyéni vállalkozás által működtetett gazdaság.

Táblázatok jegyzéke

1. táblázat: Mezőgazdasági tevékenységet folytató gazdaságok száma
2. táblázat: A mezőgazdasági tevékenységet folytató egyéni gazdaságok megoszlása a gazdálkodás célja szerint, termelési típusonként, 2003
3. táblázat: A mezőgazdasági tevékenységet folytató egyéni gazdaságok megoszlása a termelési típusok szerint, gazdálkodási célonként, 2003
4. táblázat: A mezőgazdasági tevékenységet folytató gazdaságok megoszlása termelési típusok szerint, régióként
5. táblázat: A mezőgazdasági tevékenységet folytató egyéni gazdaságok megoszlása a gazdálkodás célja szerint, régióként
6. táblázat: Művelési ágak átlagos területe
7. táblázat: A gazdaságok számának és termőterületének megoszlása a használt termőterület nagyságkategóriái szerint, gazdaságcsoportonként, 2003
8. táblázat: A gazdaságok számának és mezőgazdasági területének megoszlása a használt mezőgazdasági terület nagyságkategóriái szerint, gazdaságcsoportonként, 2003
9. táblázat: A gazdaságok számának és szántóterületének megoszlása a használt szántóterület nagyságkategóriái szerint, gazdaságcsoportonként, 2003
10. táblázat: A gazdaságok számának és gyepterületének megoszlása a használt gyepterület nagyságkategóriái szerint, gazdaságcsoportonként, 2003
11. táblázat: A gazdaságok számának, szántó+gyepterületének megoszlása a használt szántó+gyep terület nagyságkategóriái szerint, gazdaságcsoportonként, 2003
12. táblázat: Szarvasmarha-, sertés- és lótartó gazdaságok száma és állatállománya gazdaságcsoportok szerint
13. táblázat: Kecske, juh- és tyúkfélét tartó gazdaságok száma és állatállománya gazdaságcsoportok szerint
14. táblázat: Szarvasmarha-, sertés- és lótartó gazdaságok száma és állatállománya régióként, gazdaságcsoportok szerint, 2003
15. táblázat: Kecske-, juh- és tyúkfélét tartó gazdaságok száma és állatállománya régióként gazdaságcsoportok szerint, 2003
16. táblázat: A gazdaságok jellemzői a használt termőterület nagyságkategóriái szerint, 2003
17. táblázat: A gazdaságok jellemzői a használt mezőgazdasági terület nagyságkategóriái szerint, 2003
18. táblázat: Az egyéni gazdálkodók néhány adata nemek szerint

1. táblázat: Mezőgazdasági tevékenységet folytató gazdaságok száma

Év	(ezer darab)		
	Egyéni gazdaságok	Gazdasági szervezetek	Összes gazdaság
1972	1841.5	6.1	1847.6
1981	1529.6	1.4	1531.0
1991	1395.8	2.6	1398.3
2000	958.5	8.4	966.9
2003	765.6	7.8	773.4

2. táblázat: A mezőgazdasági tevékenységet folytató egyéni gazdaságok megoszlása a gazdálkodás célja szerint, termelési típusonként, 2003

A gazdálkodás célja	(százalék)			Összesen
	Növénytermesztő	Állattartó	Vegyes	
	gazdaságok aránya			
Csak saját fogyasztásra termel	56.40	83.29	46.81	59.35
Saját fogyasztáson felüli felesleget értékesít	24.44	14.43	42.73	28.97
Elsősorban értékesítésre termel	19.13	2.17	10.40	11.63
Főként mezőgazdasági szolgáltatást végez	0.03	0.11	0.05	0.06
Összesen	100.00	100.00	100.00	100.00

3. táblázat: A mezőgazdasági tevékenységet folytató egyéni gazdaságok megoszlása a termelési típusok szerint, gazdálkodási célonként, 2003

A gazdálkodás célja	(százalék)			Összesen
	Növénytermesztő	Állattartó	Vegyes	
	gazdaságok aránya			
Csak saját fogyasztásra termel	35.40	34.49	30.12	100.00
Saját fogyasztáson felüli felesleget értékesít	31.43	12.24	56.32	100.00
Elsősorban értékesítésre termel	61.27	4.58	34.15	100.00
Főként mezőgazdasági szolgáltatást végez	19.77	47.50	32.73	100.00
Összesen	37.25	24.57	38.18	100.00

4. táblázat: A mezőgazdasági tevékenységet folytató gazdaságok megoszlása termelési típusok szerint, régiónként

(százalék)

Régió	Növény- termesztő	Állat- tenyésztő	Vegyes	Összesen	Növény- termesztő	Állat- tenyésztő	Vegyes	Összesen
	gazdaságok aránya				gazdaságok aránya			
	2000				2003			

Egyéni gazdaságok

Közép-Magyarország	40.86	30.57	28.58	100.00	38.42	30.04	31.54	100.00
Közép-Dunántúl	48.95	19.03	32.01	100.00	48.84	19.27	31.89	100.00
Nyugat-Dunántúl	48.37	10.68	40.95	100.00	50.95	12.60	36.45	100.00
Dél-Dunántúl	44.45	14.63	40.92	100.00	41.57	17.36	41.07	100.00
Észak-Magyarország	44.22	23.59	32.19	100.00	44.93	25.91	29.16	100.00
Észak-Alföld	35.05	24.38	40.57	100.00	31.05	27.10	41.86	100.00
Dél-Alföld	30.27	26.40	43.33	100.00	24.61	31.27	44.11	100.00
Összesen	39.70	22.04	38.26	100.00	37.25	24.57	38.18	100.00

Gazdasági szervezetek

Közép-Magyarország	42.00	10.01	47.99	100.00	71.15	13.97	14.88	100.00
Közép-Dunántúl	41.19	10.49	48.32	100.00	67.63	13.14	19.23	100.00
Nyugat-Dunántúl	46.78	8.85	44.36	100.00	70.01	10.41	19.58	100.00
Dél-Dunántúl	48.69	7.76	43.54	100.00	74.18	8.93	16.89	100.00
Észak-Magyarország	50.10	4.74	45.15	100.00	82.62	5.52	11.86	100.00
Észak-Alföld	34.65	8.53	56.82	100.00	70.06	9.91	20.03	100.00
Dél-Alföld	35.14	13.91	50.96	100.00	66.67	15.61	17.73	100.00
Összesen	41.98	9.37	48.65	100.00	71.58	11.01	17.41	100.00

Összes gazdaság

Közép-Magyarország	40.87	30.36	28.77	100.00	38.83	29.84	31.33	100.00
Közép-Dunántúl	48.86	18.94	32.20	100.00	49.09	19.18	31.73	100.00
Nyugat-Dunántúl	48.35	10.66	40.99	100.00	51.19	12.57	36.23	100.00
Dél-Dunántúl	44.50	14.55	40.95	100.00	42.01	17.25	40.74	100.00
Észak-Magyarország	44.27	23.45	32.28	100.00	45.28	25.72	29.00	100.00
Észak-Alföld	35.05	24.27	40.68	100.00	31.35	26.96	41.69	100.00
Dél-Alföld	30.30	26.31	43.38	100.00	24.94	31.15	43.91	100.00
Összesen	39.72	21.93	38.35	100.00	37.60	24.43	37.97	100.00

5. táblázat: A mezőgazdasági tevékenységet folytató egyéni gazdaságok megoszlása a gazdálkodás célja szerint, régiónként

(százalék)

Régió	Csak saját fogyasztásra termelő	Saját fogyasztáson felüli felesleget értékesítő	Elsősorban értékesítésre termelő	Főként mezőgazdasági szolgáltatást végző	<i>Összesen</i>	Csak saját fogyasztásra termelő	Saját fogyasztáson felüli felesleget értékesítő	Elsősorban értékesítésre termelő	Főként mezőgazdasági szolgáltatást végző	<i>Összesen</i>
	2000					2003				
	gazdaságok aránya									
Közép-Magyarország	69.33	23.80	6.62	0.25	100.00	66.57	25.53	7.83	0.07	100.00
Közép-Dunántúl	74.56	21.36	3.87	0.21	100.00	74.26	19.86	5.84	0.04	100.00
Nyugat-Dunántúl	60.80	29.89	9.09	0.22	100.00	69.87	22.12	7.95	0.05	100.00
Dél-Dunántúl	66.54	27.25	6.05	0.16	100.00	68.59	23.71	7.68	0.02	100.00
Észak-Magyarország	68.36	22.87	8.58	0.19	100.00	62.10	21.27	16.59	0.04	100.00
Észak-Alföld	52.44	39.54	7.79	0.23	100.00	49.50	37.94	12.48	0.08	100.00
Dél-Alföld	50.12	38.99	10.60	0.29	100.00	48.76	35.73	15.44	0.07	100.00
Összesen	60.36	31.45	7.96	0.23	100.00	59.35	28.97	11.63	0.06	100.00

6. táblázat: Művelési ágak átlagos területe

(hektár)

Megnevezés	Szántó-	Konyha- kert-	Gyümöl- csős-	Szőlő-	Gyep-	Erdő-	Nádas-	Halastó-	Termő-
területtel rendelkező egy gazdaságra jutó terület									

2000

Gazdasági szervezetek	506.93	–	35.74	27.69	161.20	563.09	37.70	131.98	663.00
Egyéni gazdaságok	3.11	0.06	0.37	0.30	2.86	2.89	1.29	0.82	2.74
Együtt	6.40	0.06	0.51	0.34	5.71	18.22	3.43	6.20	6.54

2003

Gazdasági szervezetek	384.88	1.36	30.11	20.25	146.72	547.53	43.04	103.85	503.09
Egyéni gazdaságok	4.42	0.06	0.66	0.40	4.12	3.84	2.29	5.63	3.33
Együtt	8.91	0.06	0.87	0.45	8.84	32.24	8.48	35.86	8.15

2000 = 100

Gazdasági szervezetek	75.9	...	84.3	73.1	91.0	97.2	114.1	78.7	75.9
Egyéni gazdaságok	142.4	103.9	178.7	133.6	144.3	132.6	177.4	688.4	121.7
Együtt	139.2	103.6	169.4	132.9	154.8	176.9	247.7	578.8	124.6

7. táblázat: A gazdaságok számának és termőterületének megoszlása a használt termőterület nagyságkategóriái szerint, gazdaságcsoportonként, 2003

Termőterület nagyságcsoport, hektár	Az egyéni gazdaságok		A gazdasági szervezetek		Az összes gazdaság	
	számának	területének	számának	területének	számának	területének
	megoszlása, százalék					
0 (nem használ)	7.5	–	11.7	–	7.5	–
0 < 0,2	35.5	1.2	1.3	0.0	35.2	0.5
0,2 - < 0,5	19.9	2.0	1.2	0.0	19.7	0.8
0,5 - < 1,0	9.3	2.1	1.0	0.0	9.2	0.8
1,0 - < 10,0	21.9	23.2	11.7	0.1	21.8	9.5
10,0 - < 50,0	4.8	32.4	22.6	1.3	5.0	13.9
50,0 - < 100,0	0.7	15.0	10.7	1.7	0.8	7.1
100,0 - < 300,0	0.4	21.6	20.1	8.9	0.6	14.0
300,0 és több	0.0	2.6	19.7	87.9	0.2	53.4
Összesen	100.0	100.0	100.0	100.0	100.0	100.0

8. táblázat: A gazdaságok számának és mezőgazdasági területének megoszlása a használt mezőgazdasági terület nagyságkategóriái szerint, gazdaságcsoportonként, 2003

Mezőgazdasági terület nagyság- csoport, hektár	Az egyéni gazdaságok		A gazdasági szervezetek		Az összes gazdaság	
	számának	területének	számának	területének	számának	területének
	megoszlása, százalék					
0 (nem használ)	7.7	–	27.9	–	7.9	–
0 < 0,2	36.3	1.3	1.3	0.0	35.9	0.6
0,2 - < 0,5	20.1	2.1	1.3	0.0	19.9	1.1
0,5 - < 1,0	9.3	2.2	1.1	0.0	9.2	1.1
1,0 - < 10,0	21.1	23.8	11.1	0.2	21.0	12.1
10,0 - < 50,0	4.5	32.3	17.6	1.6	4.6	17.0
50,0 - < 100,0	0.6	14.8	6.9	1.8	0.7	8.4
100,0 - < 300,0	0.4	21.3	15.4	11.4	0.5	16.4
300,0 és több	0.0	2.1	17.4	85.0	0.2	43.3
Összesen	100.0	100.0	100.0	100.0	100.0	100.0

9. táblázat: A gazdaságok számának és szántóterületének megoszlása a használt szántóterület nagyságkategóriái szerint, gazdaságcsoportonként, 2003

Szántóterület nagyságcsoport, hektár	Az egyéni gazdaságok		A gazdasági szervezetek		Az összes gazdaság	
	számának	területének	számának	területének	számának	területének
	megoszlása, százalék					
0 (nem használ)	47.9	-	39.0	-	47.8	-
0 < 0,2	12.0	0.6	1.0	0.0	11.9	0.3
0,2 - < 0,3	6.0	0.6	0.3	0.0	6.0	0.3
0,3 - < 0,5	5.0	0.8	0.6	0.0	4.9	0.4
0,5 - < 1,0	6.3	1.8	0.8	0.0	6.2	0.9
1,0 - < 10,0	18.2	25.3	8.7	0.2	18.1	12.5
10,0 - < 50,0	3.8	33.3	14.1	1.5	3.9	17.1
50,0 - < 100,0	0.5	15.0	5.6	1.7	0.6	8.3
100,0 - < 300,0	0.3	20.7	14.2	12.5	0.4	16.5
300,0 és több	0.0	1.8	15.7	84.0	0.2	43.7
Összesen	100.0	100.0	100.0	100.0	100.0	100.0

10. táblázat: A gazdaságok számának és gyepterületének megoszlása a használt gyepterület nagyságkategóriái szerint, gazdaságcsoportonként, 2003

Gyepterület nagyságcsoport, hektár	Az egyéni gazdaságok		A gazdasági szervezetek		Az összes gazdaság	
	számának	területének	számának	területének	számának	területének
	megoszlása, százalék					
0 (nem használ)	92.4	-	74.4	-	92.2	-
0 < 0,2	2.2	0.6	0.3	0.0	2.1	0.3
0,2 - < 0,3	0.6	0.5	0.2	0.0	0.6	0.2
0,3 - < 0,5	0.6	0.7	0.3	0.0	0.6	0.3
0,5 - < 1,0	0.9	1.9	0.9	0.0	0.9	0.9
1,0 - < 10,0	2.7	26.9	5.8	0.7	2.8	12.5
10,0 - < 50,0	0.6	36.2	7.6	5.1	0.6	19.1
50,0 - < 100,0	0.1	16.3	3.4	6.5	0.1	10.9
100,0 - < 300,0	0.0	16.0	4.2	19.3	0.1	17.8
300,0 és több	0.0	0.9	2.9	68.4	0.0	38.0
Összesen	100.0	100.0	100.0	100.0	100.0	100.0

11. táblázat: A gazdaságok számának, szántó+gyep területének megoszlása a használt szántó+gyepterület nagyságkategóriái szerint, gazdaságcsoportonként, 2003

Szántó+gyep nagyságcsoport, hektár	Az egyéni gazdaságok		A gazdasági szervezetek		Az összes gazdaság	
	számának	területének	számának	területének	számának	területének
	megoszlása, százalék					
0 (nem használ)	45.9	-	36.0	-	45.8	-
0 < 0,2	12.7	0.6	1.0	0.0	12.5	0.3
0,2 - < 0,3	6.2	0.6	0.3	0.0	6.1	0.3
0,3 - < 0,5	5.2	0.7	0.6	0.0	5.1	0.4
0,5 - < 1,0	6.4	1.7	0.8	0.0	6.3	0.8
1,0 - < 10,0	18.6	23.0	9.0	0.2	18.5	11.3
10,0 - < 50,0	4.2	32.9	14.2	1.4	4.3	16.7
50,0 - < 100,0	0.6	15.6	6.2	1.6	0.6	8.4
100,0 - < 300,0	0.4	22.7	14.8	11.1	0.5	16.7
300,0 és több	0.0	2.3	17.1	85.7	0.2	45.2
Összesen	100.0	100.0	100.0	100.0	100.0	100.0

12. táblázat: Szarvasmarha-, sertés- és ló tartó gazdaságok száma és állatállománya gazdaságcsoportok szerint

Év	Szarvasmarha-			Sertés-			Ló-		
	tartó gazdaságok száma	állomány összesen	ebből tehén	tartó gazdaságok száma	állomány összesen	ebből koca	tartó gazdaságok száma	állomány összesen	ebből kanca
	darab	ezer darab		darab	ezer darab		darab	ezer darab	
Egyéni gazdaságok									
2000	51 164	273.7	120.9	483 713	2 518.3	178.1	37 376	71.4	36.5
2003	31 413	225.8	104.0	434 050	1 999.8	112.1	27 661	61.0	31.6
Gazdasági szervezetek									
2000	1 018	576.8	270.1	814	2 532.2	249.0	703	9.2	3.8
2003	860	488.5	233.4	681	2 658.3	207.6	507	8.4	3.1
Összes gazdaság									
2000	52 182	850.4	391.1	484 527	5 050.5	427.1	38 079	80.6	40.2
2003	32 273	714.3	337.4	434 731	4 658.1	319.8	28 168	69.4	34.7

13. táblázat: Kecse, juh- és tyúkfélét tartó gazdaságok száma és állatállománya gazdaságcsoportok szerint

Év	Kecske-			Juh-			Tyúkféle-		
	tartó gazdaságok száma	állomány összesen	ebből anyakecske	tartó gazdaságok száma	állomány összesen	ebből anyajuh	tartó gazdaságok száma	állomány összesen	ebből tojó
	darab	ezer darab		darab	ezer darab		darab	ezer darab	
Egyéni gazdaságok									
2000	27 202	104.2	54.0	24 749	1 032.6	746.5	596 654	25 076.6	9 676.0
2003	19 191	77.3	45.8	20 742	1 108.0	823.6	436 513	18 573.4	8 185.8
Gazdasági szervezetek									
2000	47	1.8	1.1	345	254.7	169.7	334	17 342.4	4 374.9
2003	55	2.8	1.9	252	173.0	122.4	271	16 184.1	5 556.7
Összes gazdaság									
2000	27 249	106.0	55.1	25 094	1 287.3	916.2	596 988	42 419.0	14 050.9
2003	19 246	80.1	47.7	20 994	1 280.9	946.0	436 784	34 757.6	13 742.5

14. táblázat: Szarvasmarha-, sertés- és ló tartó gazdaságok száma és állatállománya régióként, gazdaságcsoportok szerint, 2003

Régió	Szarvasmarha-			Sertés-			Ló-		
	tartó gazdaságok száma	állomány összesen	ebből tehén	tartó gazdaságok száma	állomány összesen	ebből koca	tartó gazdaságok száma	állomány összesen	ebből kanca
	darab	ezer darab		darab	ezer darab		darab	ezer darab	
Egyéni gazdaságok									
Közép-Magyarország	2 069	15.0	7.0	33 822	104.8	5.0	2 412	5.6	2.8
Közép-Dunántúl	2 020	17.5	6.9	31 675	166.5	10.5	2 611	6.6	3.4
Nyugat-Dunántúl	3 789	32.0	12.2	35 240	212.1	12.9	2 470	7.2	3.6
Dél-Dunántúl	2 492	20.9	8.6	51 509	266.3	15.0	3 385	7.9	4.7
Észak-Magyarország	3 267	22.7	12.7	51 621	129.8	4.3	2 254	5.7	2.5
Észak-Alföld	8 728	58.4	29.1	110 864	461.3	25.0	7 394	13.3	6.8
Dél-Alföld	9 048	59.2	27.5	119 319	659.0	39.4	7 135	14.7	7.7
Összesen	31 413	225.8	104.0	434 050	1999.8	112.1	27 661	61.0	31.6
Gazdasági szervezetek									
Közép-Magyarország	74	38.0	17.0	35	86.3	6.3	80	1.8	0.5
Közép-Dunántúl	107	75.5	36.8	93	454.5	32.6	83	1.9	0.7
Nyugat-Dunántúl	142	76.9	36.9	81	168.4	13.0	68	0.7	0.3
Dél-Dunántúl	136	71.8	34.3	140	550.4	43.4	77	1.3	0.5
Észak-Magyarország	75	35.4	17.4	48	134.1	11.6	47	0.6	0.2
Észak-Alföld	180	106.7	50.0	146	679.1	55.6	86	1.0	0.4
Dél-Alföld	146	84.2	40.9	138	585.5	45.1	66	1.1	0.5
Összesen	860	488.5	233.4	681	2658.3	207.6	507	8.4	3.1
Összes gazdaság									
Közép-Magyarország	2 143	53.0	24.0	33 857	191.0	11.3	2 492	7.4	3.3
Közép-Dunántúl	2 127	93.0	43.7	31 768	621.0	43.1	2 694	8.6	4.1
Nyugat-Dunántúl	3 931	108.9	49.1	35 321	380.6	25.9	2 538	7.9	3.9
Dél-Dunántúl	2 628	92.7	43.0	51 649	816.6	58.4	3 462	9.2	5.3
Észak-Magyarország	3 342	58.2	30.1	51 669	264.0	15.8	2 301	6.3	2.8
Észak-Alföld	8 908	165.0	79.1	111 010	1 140.3	80.7	7 480	14.3	7.3
Dél-Alföld	9 194	143.4	68.4	119 457	1 244.5	84.5	7 201	15.8	8.2
Összesen	32 273	714.3	337.4	434 731	4 658.1	319.8	28 168	69.4	34.7

15. táblázat: Kecske-, juh- és tyúkfélét tartó gazdaságok száma és állatállománya régióként gazdaságcsoportok szerint, 2003

Régió	Kecske-			Juh-			Tyúkféle-		
	tartó gazdaságok száma	állomány összesen	ebből anyakecske	tartó gazdaságok száma	állomány összesen	ebből anyajuh	tartó gazdaságok száma	állomány összesen	ebből tojó
	darab	ezer darab		darab	ezer darab		darab	ezer darab	

Egyéni gazdaságok

Közép-Magyarország	1 494	7.2	3.9	979	58.1	44.6	27 077	1 021.2	481.8
Közép-Dunántúl	1 448	5.5	3.4	921	79.1	61.2	37 326	1 609.4	792.4
Nyugat-Dunántúl	1 580	5.6	3.6	582	20.7	14.6	45 954	2 307.5	882.4
Dél-Dunántúl	1 834	8.2	5.2	1 486	102.6	77.4	60 050	2 354.4	1 143.0
Észak-Magyarország	2 370	10.2	5.9	1 430	99.3	69.7	52 684	2 362.3	928.0
Észak-Alföld	5 630	21.3	13.1	6 791	451.0	337.4	112 824	4 447.3	1 947.1
Dél-Alföld	4 835	19.3	10.7	8 553	297.1	218.7	100 598	4 471.3	2 011.1
Összesen	19 191	77.3	45.8	20 742	1 108.0	823.6	436 513	18 573.4	8 185.8

Gazdasági szervezetek

Közép-Magyarország	16	1.2	1.0	20	11.6	7.7	28	747.8	395.3
Közép-Dunántúl	6	0.4	0.3	39	47.5	35.5	48	5 162.3	2 588.1
Nyugat-Dunántúl	7	0.2	0.1	14	3.7	2.8	37	1 874.0	516.4
Dél-Dunántúl	4	0.1	0.0	22	5.5	4.4	44	1 785.0	168.2
Észak-Magyarország	3	0.2	0.2	18	9.5	6.1	18	1 015.9	458.4
Észak-Alföld	10	0.3	0.1	88	69.3	46.6	44	2 435.3	564.9
Dél-Alföld	9	0.4	0.3	51	25.9	19.2	52	3 163.8	865.4
Összesen	55	2.8	1.9	252	173.0	122.4	271	16 184.1	5 556.7

Összes gazdaság

Közép-Magyarország	1 510	8.4	4.9	999	69.7	52.4	27 105	1 769.0	877.1
Közép-Dunántúl	1 454	5.9	3.7	960	126.6	96.7	37 374	6 771.8	3 380.5
Nyugat-Dunántúl	1 587	5.8	3.7	596	24.4	17.5	45 991	4 181.5	1 398.8
Dél-Dunántúl	1 838	8.3	5.2	1 508	108.1	81.8	60 094	4 139.4	1 311.2
Észak-Magyarország	2 373	10.3	6.0	1 448	108.7	75.8	52 702	3 378.2	1 386.4
Észak-Alföld	5 640	21.6	13.2	6 879	520.3	383.9	112 868	6 882.6	2 512.0
Dél-Alföld	4 844	19.7	11.0	8 604	323.1	237.9	100 650	7 635.0	2 876.5
Összesen	19 246	80.1	47.7	20 994	1 280.9	946.0	436 784	34 757.6	13 742.5

16. táblázat: A gazdaságok jellemzői a használt termőterület nagyságkategóriái szerint, 2003

Megnevezés	(százalék)								Összesen
	0 (nem használ)	0 - < 1,0	1,0 - < 5,0	5,0 - < 10,0	10,0 - < 50,0	50,0 - < 100,0	100,0 - < 300,0	300,0-	
termőterületet használó gazdaságok aránya									
Egyéni gazdaságok									
Gazdaságok száma	7.48	64.66	17.29	4.63	4.85	0.67	0.40	0.02	100.00
Mezőgazdasági terület, hektár	–	5.51	12.78	10.44	32.07	15.00	21.69	2.52	100.00
Termőterület, hektár	0.00	5.20	12.66	10.53	32.39	15.03	21.63	2.56	100.00
Szarvasmarha-állomány	3.82	6.90	15.36	12.68	33.01	11.40	14.74	2.08	100.00
Tehénállomány	3.99	6.73	15.79	12.89	31.77	11.30	15.25	2.29	100.00
Sertésállomány	9.38	34.52	22.00	10.12	16.32	3.95	3.56	0.14	100.00
Anyakoca-állomány	8.64	24.06	24.10	12.60	20.55	5.04	4.90	0.11	100.00
Lóállomány	9.77	22.39	27.66	11.79	19.05	4.41	4.30	0.62	100.00
Juhállomány	3.00	5.24	9.15	8.36	32.75	16.11	22.35	3.04	100.00
Baromfiállomány	15.52	35.28	18.03	14.18	11.99	2.21	2.36	0.44	100.00
Gazdasági szervezetek									
Gazdaságok száma	11.65	3.58	6.38	5.29	22.62	10.72	20.09	19.68	100.00
Mezőgazdasági terület, hektár	–	0.00	0.05	0.12	1.51	1.75	11.15	85.41	100.00
Termőterület, hektár	–	0.00	0.04	0.09	1.34	1.73	8.86	87.93	100.00
Szarvasmarha-állomány	6.14	–	0.01	0.04	0.92	1.35	7.52	84.02	100.00
Tehénállomány	4.75	–	0.01	0.04	0.79	1.46	7.39	85.57	100.00
Sertésállomány	29.13	0.01	0.14	0.88	4.88	5.16	12.47	47.34	100.00
Anyakoca-állomány	29.93	0.01	0.21	0.98	4.97	5.05	12.73	46.12	100.00
Lóállomány	19.16	0.04	2.71	0.45	6.75	6.86	17.00	47.04	100.00
Juhállomány	10.27	0.02	0.23	0.06	5.35	4.88	25.39	53.80	100.00
Baromfiállomány	62.86	0.02	1.02	2.10	2.81	2.31	4.87	24.01	100.00

17. táblázat: A gazdaságok jellemzői a használt mezőgazdasági terület nagyságkategóriái szerint, 2003

Megnevezés	(százalék)								Összesen
	0 (nem használ)	0 - < 1,0	1,0 - < 5,0	5,0 - < 10,0	10,0 - < 50,0	50,0 - < 100,0	100,0 - < 300,0	300,0-	
mezőgazdasági területet használó gazdaságok aránya									
<i>Egyéni gazdaságok</i>									
Gazdaságok száma	7.72	65.66	16.80	4.33	4.50	0.61	0.37	0.01	100.00
Mezőgazdasági terület, hektár	–	5.66	13.18	10.60	32.29	14.84	21.28	2.14	100.00
Termőterület, hektár	0.46	6.84	13.49	10.54	31.96	14.41	20.25	2.05	100.00
Szarvasmarha-állomány	3.90	7.02	15.69	12.80	32.87	11.24	14.54	1.93	100.00
Tehénállomány	4.03	6.88	16.13	13.01	31.65	11.05	15.07	2.18	100.00
Sertésállomány	9.57	35.00	21.95	10.08	15.97	3.83	3.49	0.11	100.00
Anyakoca-állomány	8.95	24.30	24.12	12.69	20.18	4.88	4.82	0.07	100.00
Lóállomány	10.05	22.70	28.13	11.54	18.66	4.24	4.30	0.40	100.00
Juhállomány	3.03	5.35	9.42	8.45	33.21	16.12	21.77	2.63	100.00
Baromfiállomány	21.56	35.69	17.90	8.31	11.84	1.93	2.35	0.43	100.00
<i>Gazdasági szervezetek</i>									
Gazdaságok száma	27.90	3.69	6.31	4.79	17.58	6.93	15.41	17.40	100.00
Mezőgazdasági terület, hektár	–	0.00	0.06	0.13	1.62	1.81	11.37	85.00	100.00
Termőterület, hektár	6.74	0.04	0.16	0.32	1.56	1.22	7.71	82.25	100.00
Szarvasmarha-állomány	6.14	–	0.01	0.05	0.94	1.32	8.06	83.48	100.00
Tehénállomány	4.75	–	0.01	0.04	0.83	1.41	7.95	85.01	100.00
Sertésállomány	29.13	0.01	0.52	0.49	5.89	4.58	12.70	46.68	100.00
Anyakoca-állomány	29.93	0.01	0.60	0.60	6.16	4.31	12.99	45.40	100.00
Lóállomány	19.36	0.04	2.71	0.53	6.73	7.13	17.01	46.49	100.00
Juhállomány	10.35	0.02	0.25	0.04	5.33	4.88	26.03	53.10	100.00
Baromfiállomány	63.20	0.00	0.96	2.10	2.80	2.31	4.64	23.99	100.00

18. táblázat: Az egyéni gazdálkodók néhány adata nemek szerint, 2000, 2003

Megnevezés	Férfi	Nő	Együtt	Férfi	Nő	Együtt
	2000			2003		
Életkor szerinti megoszlás, százalék						
-20 év	0.2	0.2	0.2	0.1	0.1	0.1
21-25 év	1.4	1.2	1.3	0.6	0.6	0.6
26-30 év	4.1	2.3	3.7	2.5	1.7	2.3
31-35 év	6.1	3.0	5.4	4.5	2.6	4.0
-35 év	11.7	6.6	10.5	7.7	4.9	7.0
36-40 év	8.6	4.6	7.7	7.3	4.1	6.5
41-45 év	12.0	7.1	10.8	9.7	5.9	8.8
46-50 év	13.9	9.2	12.8	14.6	9.7	13.4
51-55 év	11.0	8.6	10.4	13.5	10.4	12.7
36-55 év	45.5	29.5	41.7	45.1	30.1	41.5
56-60 év	11.5	11.5	11.5	12.1	11.6	12.0
61-65 év	10.1	13.0	10.8	11.8	14.2	12.4
66-70 év	9.3	14.6	10.6	9.9	14.5	11.0
71év-	11.8	24.8	14.9	13.4	24.8	16.1
56év-	42.7	63.8	47.8	47.2	65.1	51.5
Összesen:	100.0	100.0	100.0	100.0	100.0	100.0
Mezőgazdasági végzettség szerinti megoszlás, százalék						
nincs	26.8	31.3	27.9	7.7	10.8	8.5
gyakorlati tapasztalat ^{a)}	77.2	85.0	79.1
alapfok	63.8	65.8	64.3	5.8	1.6	4.8
középfok	7.1	2.3	5.9	6.7	1.9	5.5
felsőfok	2.3	0.6	1.9	2.6	0.7	2.1
Gazdasági aktivitás szerinti megoszlás, százalék						
foglalkoztatott	49.3	26.0	43.7	50.3	31.6	45.8
munkanélküli	5.9	3.3	5.3	3.3	2.3	3.0
nyugdíjas	42.9	66.0	48.4	42.5	61.7	47.1
anyasági ellátásban részesülő	0.1	1.2	0.4
tanuló	0.1	0.1	0.1
egyéb	3.7	3.0	3.6
inaktív	1.6	3.7	2.1
eltartott	0.3	1.0	0.5
Gazdaságon kívüli jövedelemszerző tevékenység szerinti megoszlás, százalék						
nincs	52,7 ^{b)}	72,0 ^{b)}	57,3 ^{b)}	57.7	75.0	61.9
van, főfoglalkozásban	42.8	22.7	38.0	39.8	22.9	35.7
van, nem főfoglalkozásban	2.6	3.0	2.7	1.5	1.3	1.4
vegyes	1.8	2.4	2.0	1.1	0.9	1.0
Éves átlagos ledolgozott munkaidő, munkanap						
	79	65	72	86	70	82

^{a)} Módszertani változás

^{b)} Nyugdíjasokkal együtt