

Központi Statisztikai Hivatal
SZEGEDI IGAZGATÓSÁGA
Kecskeméti Képviselet

KECSKEMÉT LAKOSSÁGÁNAK DEMOGRÁFIAI ÉS LAKÁSHELYZETE

Szeged, 2007. november

© KÖZPONTI STATISZTIKAI HIVATAL
SZEGEDI IGAZGATÓSÁGA, 2007

ISBN 978-963-235-143-8

Igazgató:

Végh Zoltán

Tájékoztatási osztályvezető:

Szűcs Anna

Készítették:

Csőszné Seres Ilona

Farkas Veronika

Másodlagos publikálás csak a forrás megjelölésével, adatok átadása
csak a KSH Szegedi Igazgatósága engedélyével történhet!

A KSH Szegedi Igazgatósága kiadványai megrendelhetők, megvásárolhatók:

6726 Szeged, Jobb fasor 6-10.

Telefon: 62/623-800, telefax: 62/432-439, 432-438

6000 Kecskemét, Irinyi u. 17.

Telefon: 76/484-540, telefax: 76/482-248

KSH az interneten: www.ksh.hu

KSH Házinyomda – 2007.458

TARTALOM

oldal

BEVEZETÉS	5
1. Népeség száma és összetétele	6
1.1. A népeség számának alakulása	6
1.2. Korcsoport és nem szerinti összetétel	6
1.3. Családi állapot	7
1.4. Élve született gyermekek száma	8
1.5. Iskolai végzettség	9
2. Gazdasági aktivitás, foglalkoztatottság	11
2.1. Gazdasági aktivitás.....	11
2.2. A foglalkoztatottak jellemzői	12
2.3. Ingázás, munkahelyre történő közlekedés	14
3. Háztartások és családok jellemzői	15
3.1. A háztartások összetétele.....	15
3.2. A háztartások gazdasági aktivitása	16
3.3. A családok összetétele	17
4. Lakásállomány, Lakásellátottság	20
4.1. A lakások száma, laksűrűség	20
4.2. A lakások tulajdon jellege, használati jogcíme	21
4.3. A lakások felszereltsége, komfortossága	21
4.4. A lakások nagysága.....	23
4.5. A lakások építési éve, falazata	23
GRAFIKONOK, TÁBLÁZATOK	25

MÓDSZERTANI MEGJEGYZÉSEK

A százalék és viszonyszámok számítása kerekítés nélküli adatokból történt.

Az adatok és a megoszlási viszonyszámok kerekítése egyedileg történt, ezért a részadatok összegei eltér(het)nek az összesen adattól.

A használt adatok, mutatók részletes módszertani leírása megtalálható a 2005. évi mikrocenzus 2. A népesség és a lakások jellemzői című KSH kiadványban.

JELMAGYARÁZAT

- = A megfigyelt statisztikai jelenség nem fordult elő.
- .. = Az adat nem ismeretes.
- 0 = A mutató értéke olyan kicsi, hogy kerekítve zérust ad.

BEVEZETÉS

A 2005. évi mikrocenzus a rendszerváltozás, illetve a 2001. évi népszámlálás óta bekövetkezett gazdasági és társadalmi folyamatok, események hatásainak vizsgálatával lehetővé teszi Kecskemét népességében és lakásállományában bekövetkezett – a népszámlálási jellegű mutatókkal bemutatható – változások nyomon követését, illetve röviddel az Európai Unióhoz történt csatlakozásunkat követően képet nyújt a nagyváros társadalmának és gazdaságának legfontosabb jellemzőiről.

Jelen elemzésünk mellett, hogy alapvetően Kecskemét népességének demográfiai helyzetével és lakás viszonyaival foglalkozik, egyben az egyes témakörökben bemutatja a többi – százezer főt meghaladó népességű – nagyvároshoz viszonyított előnyét, vagy lemaradását.

Az adatok értékelésénél figyelembe kell venni, hogy a 2005. évi mikrocenzus során nyert adatok nem teljes körű, hanem mintavételes adatfelvétel eredményei. Emiatt az egyes területi egységek, így nagyvárosok adatainak összehasonlítására elsősorban nem abszolút számokat, hanem az arányokat, a strukturális jellemzőket és a számított mutatókat használtuk.

1. NÉPESSÉG SZÁMA ÉS ÖSSZETÉTELE

1.1. A népesség számának alakulása

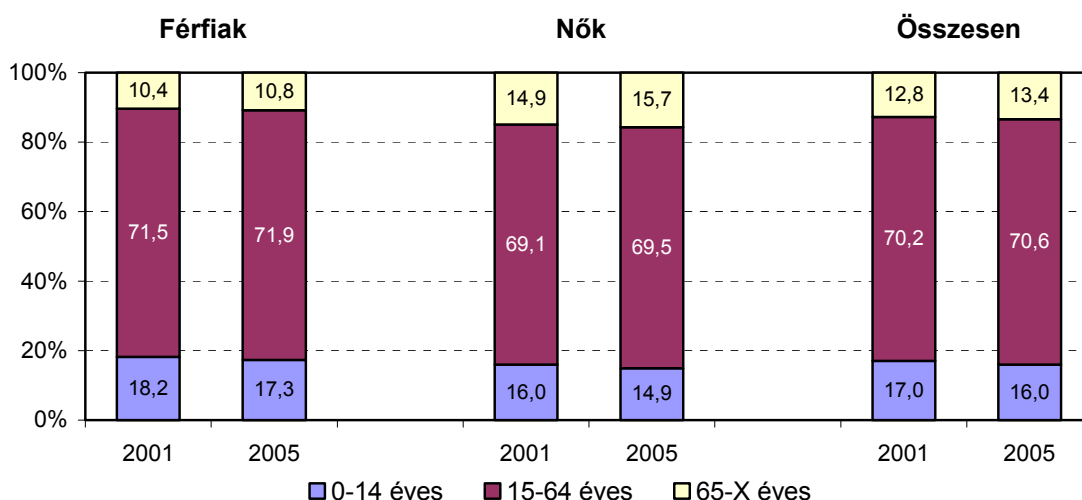
A dezurbanizációs folyamatok nagyvárosi népességcsökkentő hatását Kecskeméten a kilencvenes évek elején bekövetkezett társadalmi-gazdasági változások mérsékeltek, illetve módosították. A jobb megélhetés reményében ugyanis egy új típusú „népvándorlás” indult meg, amely az országon belül egyrészt keletről nyugatra, másrészt a nagyobb városokba, illetve azok környékére irányult.

A 2001. évi népszámlálás és a 2005. évi mikrocenzus közötti időszakban, ha nem is jelentősen, de még mindig emelkedett a Kecskeméten lakók száma: a 2005. április 1-jei 108 ezer fő 600 fővel magasabb a korábbinál. A növekedés a belföldi és a nemzetközi vándorlás többletéből adódott, de a születések és halálozások egyenlege is kedvezőbb a legtöbb százezer fős népességet meghaladó nagyváros adatánál. A két census között – 2001 és 2003 kivételével – egy ezrelék alatti volt az ebből származó népességcsökkenés, bár ha figyelembe vesszük, hogy a kilencvenes években még természetes szaporodás jellemezte a várost, itt is egyértelműen romlott a helyzet.

1.2. Korcsoport és nem szerinti összetétel

A lakóhely megváltoztatása mellett jellemzően inkább a fiatalabb korosztályok döntenek, így a pozitív vándorlási egyenleg következtében elvileg javul a népesség kor szerinti összetétele. Ez Kecskemét vonatkozásában valójában azt jelenti, hogy a kedvezőtlen folyamatok valamelyest lelassultak. A 2001 és 2005 közötti években egy százalékponttal csökkent a gyermekkorúak (0-14 évesek) aránya, de a 2005. április 1-jei 16 százalékos részesedése még mindig magasabb volt az országos átlagnál, a megyeszékhelyekét pedig több mint 2 százalékponttal meghaladta.

A lakónépesség korcsoportonkénti összetétele



2001 és 2005 között az össznépességen belül az 5 évesnél fiatalabb gyermekek, a 20-34 év közötti fiatal felnőttek, valamint a 65 évesek és idősebbek aránya emelkedett. A növekedés mértéke a fiatal felnőtteknél (különösen a 25-34 évesek körében) a legmagasabb, a 2005. évi 28 százalékos részarányuk ugyanis több mint 3 százalékponttal

magasabb a korábinál. Ezek a változások azt jelzik, hogy elsősorban a megélhetést kereső kisgyermekes családok költöztek a városba. Az általánosan jellemző kedvezőtlen demográfiai folyamatokat Kecskemét esetében tehát jelentősen enyhítette a bevándorlás. A városban még mindig több gyermekkorú él, mint idős ember. Az öregedési index (a 65 évesek és idősebbek száma a 0-14 éves gyermekek számához viszonyítva) 2005-ben 84 százalékot tett ki, amely 9 százalékponttal magasabb ugyan a 2001. évinél, de lényegesen kedvezőbb pl. Győr 110, illetve Szeged 115 százalékos mutatójánál.

Az idősebb korosztályok arányának emelkedése a népesség nemek szerinti összetételét sem hagyja érintetlenül, hiszen a nők közül jóval többen érik meg a magasabb életkort. 2001-ben a Kecskeméten élők 53 százaléka képviselte a gyengébbik nemet, amely arány a négy év alatt közel egy százalékponttal emelkedett.

1.3. Családi állapot

A felnőttek társas kapcsolatainak átalakulása már évtizedekkel ezelőtt elkezdődött, amely a kilencvenes évektől felgyorsult, és még napjainkban is folytatódik. A változás lényege, hogy a fiatalok közül egyre kevesebben és ők is később alapítanak családot, másrészt a házasság intézménye helyett egyre gyakrabban az élettársi kapcsolatot választják. A 2005. évi mikrocenzus adatai is bizonyítják ezt, ugyanis a felmérés idején Kecskeméten élő 15 éves és idősebb népességnek már több mint egyharmada nőtlen, vagy hajadon volt, amely arány 4 százalékponttal magasabb a négy évvel korábinál. A házasságban élők ugyanilyen mértékben, 44 százalékra visszaesett, az özvegyek és elváltak aránya viszont csak minimálisan változott.

Az egyedülállók és a házások jelentős változására az élettársi kapcsolatban élők adják meg a magyarázatot, arányuk ugyanis már meghaladta a 11 százalékot, több mint 3 százalékponttal magasabb, mint a 2001. évi népszámlálás idején volt.

A 15 éves és idősebb népesség családi állapot szerinti összetétele

(százalék)

Megnevezés	Nőtlen, hajadon	Házás	Özvegy	Elvált	Élettársi kapcsolatban él
2001					
Férfi	36,4	51,8	3,2	8,6	8,6
Nő	26,5	45,5	15,2	12,8	7,5
Összesen	31,1	48,4	9,6	10,9	8,0
Nagyvárosi átlag ^{a)}	30,6	49,1	10,0	10,3	6,5
2005					
Férfi	41,3	48,1	3,6	7,0	12,5
Nő	30,4	41,2	14,8	13,6	10,5
Összesen	35,3	44,3	9,7	10,6	11,4
Nagyvárosi átlag ^{a)}	33,5	45,2	10,6	10,6	9,1

a) Debrecen, Győr, Kecskemét, Miskolc, Nyíregyháza, Pécs, Szeged és Székesfehérvár városok átlaga.

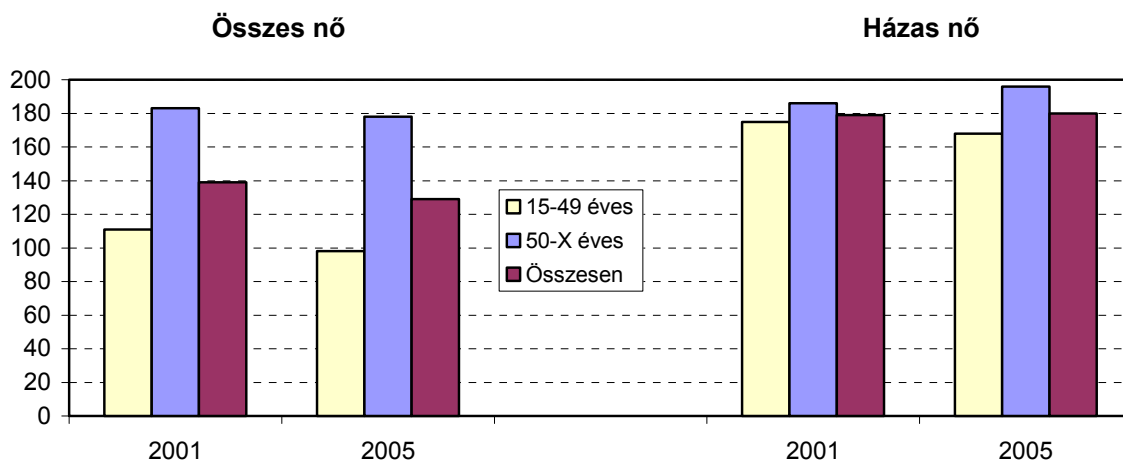
A családi állapot változását jellemző tendenciák általánosak, de annak mértékét a népesség korösszetétele befolyásolja, hiszen ahol magasabb a fiatalabb korosztályok aránya, nyilvánvalóan erősebben érezteti hatását. Ez Kecskemét esetében is kimutatható, mert a 2005. évi felmérés alkalmával a nőtlenek és hajadonok aránya 6, az élettársi kapcsolatban élők pedig mintegy 3 százalékponttal magasabb volt az országos átlagnál. Bács-Kiskun megyeszékhelye azonban a hasonló típusú települések sorában is „élenjáró”, a megyeszékhelyek átlagához képest is 2-2 százalékpont a többlet, sőt a legalább százezres lélekszámot számláló városok átlagát is hasonló mértékben meghaladta.

1.4. Élve született gyermekek száma

A hagyományos családmódel, s ezen keresztül az emberi kapcsolatok fokozatos átalakulásának nagyon sokféle hatása van, de legszembetűnőbb talán a gyermeklétszám csökkenése. A szülőképes korú nők ugyanis egyre későbbi életkorban és egyre kevesebb gyermeket vállalnak. Kecskeméten 2005-ben már minden harmadik 15 éves vagy idősebb nő gyermektelen volt, arányuk 4 év alatt is érezhetően, csaknem 4 százalékponttal emelkedett. A másik közel egyharmados részarányt a kétgyermekesek, a maradékot pedig az egy-, illetve a három- vagy több gyermekesek alkották.

A házasságban élő nők esetében mások az arányok. Ebben a kategóriában csaknem minden második nő két gyermeknek adott életet, a gyermektelenek részesedése pedig az utóbbi négy évben tapasztalt kismértékű (egy százalék alatti) emelkedés ellenére is egytized alatt maradt. A nagyvárosok átlagához képest kedvezőtlen, hogy a gyermektelenek aránya Kecskeméten csaknem egy százalékponttal magasabb volt, ugyanakkor azonban a három gyermeknek életet adóké is mintegy másfél százalékponttal meghaladta a százezernél nagyobb lélekszámot számláló települések átlagát. Ez utóbbi eredményeként a 2005. évi állapot szerint Bács-Kiskun megyeszékhelyén 100 házas nő élete során átlagosan 180 gyermeket hozott a világra, míg ugyanezen arány a nagyvárosok átlagában valamivel alacsonyabb, 176 volt.

100 nőre jutó élve született gyermekek száma



A házas nők eltérő adatai alapján egyértelmű, hogy a gyermeklétszám csökkenése nagyrészt összefüggésbe hozható a családi állapot változásával. A jelentős visszaesés ugyanis elsősorban az élettársi kapcsolatban élőkénél, valamint abban a tényben mutatkozik meg, hogy növekszik az egyedülálló aránya, ők pedig egyre később szánják rá magukat a gyermekvállalásra. A házasságban élőkénél viszont a 2001-2005 közötti időszakban a kétgyermekesek aránya emelkedett a legnagyobb mértékben (2 százalékponttal), melynek eredményeként a 100 nőre jutó élve született gyermekek száma még minimális mértékben (179-ről 180-ra) javult is ebben a körben.

A jövőben azonban a házasságban élő gyermekes nők előnye is csökkenni fog, hiszen a házas fiatalabb korosztályok gyermekvállalási hajlandósága jóval kisebb, mint az 50 évesek és idősebbek körében annak idején volt. Ezt a 100 nőre jutó gyermekek száma igen jól szemlélteti: míg a mai ötvenesek és idősebbek mutatója 196, addig a tőlük fiatalabbaké mindössze 168 volt a 2005. évi mikrocenzus idején.

A nők egészére vonatkozóan nyilvánvalóan még markánsabbak a különbségek, hiszen a gyermekszülést elodázó, illetve gyermeket nem vállalók többsége nem házasságban él. 2005-ben a 15-49 éves nők csaknem fele gyermektelen volt, s csak alig valamivel több, mint egyharmaduk mondhatta el magáról, hogy legalább két kisgyermeknek adott életet. Az 50 éves és idősebb nőknek mindössze 11 százaléka volt gyermektelen, s ennek a korosztálynak még több mint hattizede minimum két gyermeket vállalt.

1.5. Iskolai végzettség

A rendszerváltás után jelentősen átrendeződött a munkaerőpiac. Iskolai végzettség, megfelelő szakmai képesítés hiányában, amely persze nem feltétlenül azonos a piacképes tudással, nagyon nehéz munkát találni. A fiatalabb korosztályok közül egyre többen tanultak, tanulnak tovább, de még mindig jó néhányan vannak, akik általános iskolai tanulmányaikat sem fejezik be. Kecskeméten a 2005. évi felmérés idején a 15. életévét betöltött népességnek még mindig több mint 6 százaléka tartozott ebbe a kategóriába. Férfiak esetében valamivel kedvezőbb, 5 százalék körüli az arány, a nőknél azonban megközelítette a 8 százalékot. Ezek a számok a nagyvárosi összehasonlításban sem túl jók; a 15 éves és idősebb népesség egészét tekintve csak Nyíregyházán kedvezőtlenebb a helyzet, a férfiaknál pedig Kecskeméten legrosszabb az arány. Annak ellenére így van ez, hogy a 2001-2005 közötti időszakban összességében 2, a nőknél pedig közel 3 százalékpont volt a javulás.

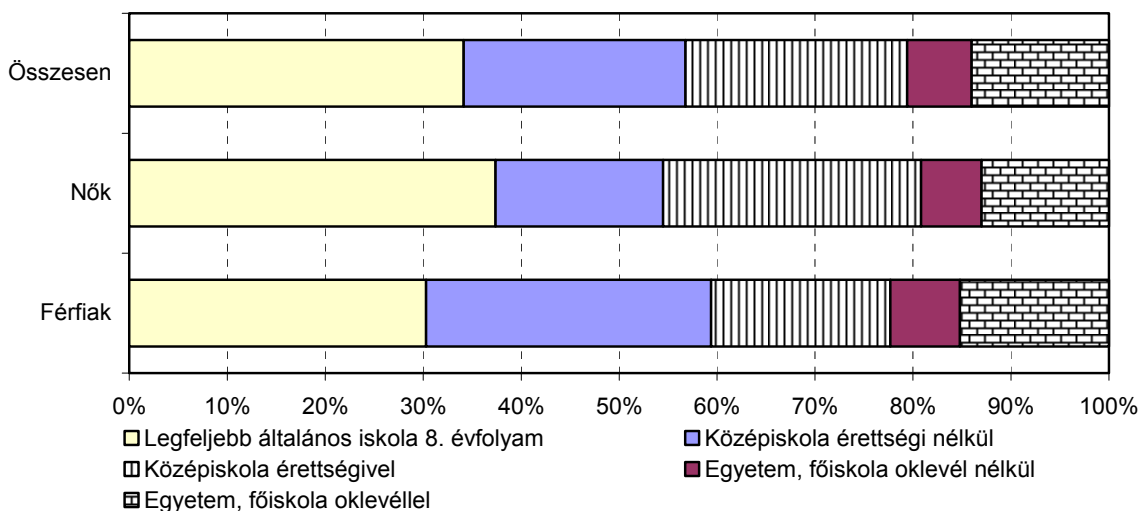
A városban élők lemaradása az érettségizettek körében még szembetűnőbb. (Bár ennek megítélése nem egyértelmű, mert Kecskeméten, legalábbis az idősebb korosztályok körében igen népszerű volt a szakmunkásképzés, amely a mai munkaerő-piaci helyzetet figyelembe véve, nem feltétlenül jelent hátrányt.) A 2005. évi felmérés eredményei szerint a 18. életévét betöltött kecskeméti népesség fele rendelkezett középiskolai érettségivel, amely arány a férfiaknál valamivel alacsonyabb (47%), a nőknél pedig némileg magasabb (52%) volt. 2001-2005 között jelentős, 7 százalékpont körüli javulás történt, azonban ezek az arányok még mindig a legalacsonyabbak a nagyvárosok adatai között. A legkedvezőbb helyzetű Székesfehérváron pl. már a lakosság hattizede rendelkezett érettségivel.

Nem ekkora különbséggel ugyan, de a felsőfokú végzettségűek aránya is Kecskeméten volt a legalacsonyabb. A mikrocenzus eredményei szerint a 25 éves és idősebb kecskemétiak 18 százaléka rendelkezett egyetemi, főiskolai, vagy egyéb felsőfokú oklevéllel.

A város képzettségbeli lemaradása a teljes 7 éves és idősebb népesség legmagasabb iskolai végzettségét tekintve is egyértelműen megmutatkozott. 2005-ben az itt élők több mint egyharmada legfeljebb az általános iskola 8. osztályát fejezte be, amely arány 4 százalékponttal haladta meg a nagyvárosi átlagot, de a különbség Székesfehérvár hasonló adatához viszonyítva a 8 százalékpontot is megközelítette. Valamilyen középfokú végzettséggel a 7 évesek és idősebbek 45 százaléka rendelkezett, a nagyvárosi átlagnál 3, a legkedvezőbb győrinél pedig 6 százalékponttal kevesebb. Ezen a szinten elmaradás egyértelműen az érettségizetteknél mutatkozott meg, ugyanis az érettségi nélküli szakmai képesítéssel bírók közel 23 százalékos aránya csak Győrben volt valamivel magasabb, mint Kecskeméten. Az egyetemet, főiskolát végzettek, illetve végzők esetében már kisebb eltérés tapasztalható, a mintegy 21 százalékos mutató egy százalékponttal maradt el a nagyvárosi átlagtól.

A férfiak és a nők legmagasabb iskolai végzettség szerinti összetétele jellegzetes sajátosságokat mutat, ezek azonban a többi nagyváros adatait vizsgálva is fellelhetők.

A 7 éves és idősebb népesség legmagasabb iskolai végzettség szerinti összetétele, 2005



A nagyvárosi átlaghoz viszonyítva alapszinten mind a férfiak, mind pedig a nők többlete 4 százalékpont volt. A férfiak azonban csak középszinten maradtak el, az egyetemet, főiskolát, végzettek 22 százalékos mutatója közel azonos a nyolc város átlagával. A nők aránya viszont, mint közép mind pedig felső szinten 2 százalékponttal alacsonyabb volt.

2. GAZDASÁGI AKTIVITÁS, FOGLALKOZTATOTTSÁG

2.1. Gazdasági aktivitás

A népesség *gazdasági aktivitás szerinti összetétele* a kilencvenes évektől kezdődően jelentősen megváltozott. Folyamatosan csökkent ugyanis a foglalkoztatottak, illetve nőtt a munkanélküliek és az inaktívak aránya. A tendenciák azonban később (legalábbis 2005-ig) pozitív irányt vettek. A legutóbbi népszámlálás és mikrocenzus közötti időszakban a foglalkoztatási arány 2 százalékponttal, mintegy 43 százalékra emelkedett, melynek mértéke a nagyvárosok közül csak Győrben és Székesfehérváron volt kedvezőbb. Ezzel párhuzamosan az inaktív keresők népességén belüli részesedése hasonló arányban mérséklődött. A munkanélküliségi ráta 7,4 százalékot tett ki, amely ha nem is jelentősen, de alatta maradt a négy évvel korábbi értéknek. A munkanélkülieknek a gazdaságilag aktív népességnek viszonyított aránya relatíve is jónak mondható, mert a nagyvárosi átlagtól több mint 2 százalékponttal elmaradt, s ebben a vonatkozásban csak Pécs és Székesfehérvár volt kedvezőbb helyzetben.

A férfiak és a nők gazdasági aktivitása jelentősen eltér egymástól, amely természetesen nem csupán kecskeméti jelenség. A különbség alapvetően a foglalkoztatottság mértékében mutatkozott meg, ez egyrészt a nők eltérő korösszetételéből (több az idős, így magasabb az inaktív keresők aránya), másrészt az eltartottak nagyobb arányából adódott. A munkanélküliség megjelenésével, illetve a társadalmi különbségek növekedésével ugyanis a nők között lényegesen több a háztartásbeli, mint a kilencvenes évek előtt volt. Kecskeméten a többi nagyvároshoz képest 2005-ben nemenként is ugyanaz volt a helyzet, mint az összes népességnél: a foglalkoztatási és az aktivitási arány meghaladta a nagyvárosi átlagot, s csak Győrben és Székesfehérváron volt kedvezőbb a kecskemétinél.

Mindenképpen figyelmet érdemel azonban, hogy 2001 és 2005 között a városban átlagon felül emelkedett a nők *munkanélküliségi rátája*: a 10 százalék ugyanis csaknem 3 százalékponttal magasabb volt a korábinál. Ez az érték nem haladta meg ugyan a nagyvárosok átlagát, de négy évvel korábban még 1,2 százalékponttal alacsonyabb volt annál. A férfiaknál viszont éppen fordított a helyzet, Kecskeméten csökkent legnagyobb mértékben a munkanélküliség. 2005-ben a gazdaságilag aktív férfinépességnek kevesebb, mint 5 százaléka volt munkanélküli, amely egyben a nagyvárosok között a legalacsonyabb értéket képviselte.

Gazdasági aktivitás jellemzői

Megnevezés	Férfiak		Nők		Összesen	
	2001	2005	2001	2005	2001	2005
Foglalkoztatási arány, %	45,7	48,3	36,2	37,7	40,7	42,6
Aktivitási arány, %	50,0	50,8	39,0	41,9	44,2	46,0
Munkanélküliségi ráta, %	8,6	4,9	7,2	10,0	8,0	7,4

A munkanélküliségi ráta azonban önmagában nem feltétlenül jellemzi a munkaerő-piaci helyzetet, ennél sokkal többet árul el a foglalkoztatottság mértéke. A ráta emelkedése ugyanis azt is jelentheti, hogy a gazdaságilag inaktívak egy része átkerült a gazdaságilag aktívokon belül a munkanélküliek közé, ez pedig nem csökkenti a foglalkoztatási szintet.

A legfiatalabbak, a 15-24 évesek *munkaerő-piaci helyzete* igen sajátosnak mondható. Egyrészt a tanulási idő kitolódásával közülük egyre kevesebben sorolhatók a gazdaságilag aktívak közé, másrészt, aki munkát szeretne vállalni, egyre kisebb eséllyel teheti, mert vagy képzetlen, vagy nincs megfelelő gyakorlati tapasztalata. Ezen a területen a vizsgált négy év során is jelentős változások voltak. A gazdaságilag aktív népességen belül 2005-ben 14 százalékot tett ki a 25 évesnél fiatalabbak aránya, amely egy százalékponttal csökkent a négy év során. Ugyanakkor a munkanélküliek soraiban igen jelentősen, 25-ről 38 százalékra emelkedett a részesedésük, s közülük csaknem minden harmadik több mint fél éve keresett már állást.

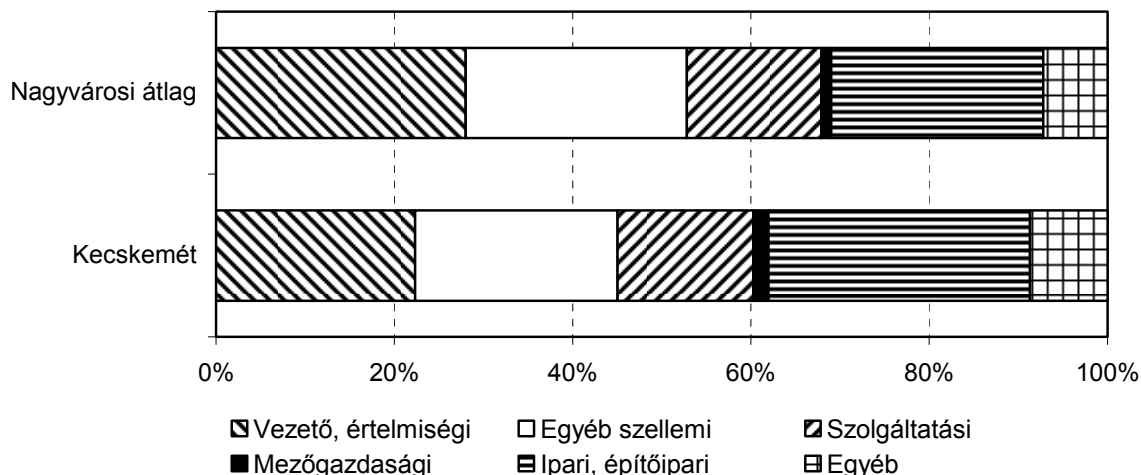
2.2. A foglalkoztatottak jellemzői

A foglalkoztatottak *nemzetgazdasági ág szerinti összetételét* vizsgálva általános tendencia, hogy a szolgáltatások terén egyre nagyobb, a termelő ágakban pedig egyre kisebb arányban dolgoznak. Ez Kecskeméten is érvényesült, a vizsgált négy év során mintegy 4 százalékponttal, héttizedre emelkedett a terciér szektor foglalkoztatottainak aránya. Ezzel párhuzamosan elsősorban az ipar és építőipar részesedése csökkent 27 százalékra. A mezőgazdaság alig 3 százalékot képviselt, melynek mértéke 2001-ben is majdnem ugyanennyi volt.

A primer szektor aránya Kecskeméten egy százalékponttal haladta meg a nagyvárosok átlagát, de ezen települések körében ma már nincsenek számottevő különbségek, mindenütt alig néhány százalékot képvisel a mezőgazdaság. Az iparban és az építőiparban foglalkoztatottaké viszont mintegy 2 százalékponttal elmaradt az átlagtól. Itt jelentős eltérések voltak: az iparilag fejlett Székesfehérváron 9, Győrben pedig 7 százalékponttal magasabb lett a kecskemétinél a mutató értéke. A többi nagyváros szekunder szektorának aránya egyébként viszonylag szűk határok (25-28%) között mozgott.

A gazdaság fejlődésével a foglalkoztatottak egyre nagyobb arányban dolgoznak *szellemi* munkakörökben, míg a *fizikai* munkát végzők részesedése folyamatosan csökken. Kecskeméten 2005-ben 45-55 százalék volt az arány, amely négy évvel korábban 44-56 százalékot tett ki. A tendencia tehát itt is érvényesült, a tényleges összetétel azonban lényegesen eltért a többi nagyvárosétól. Átlagosan 53-47 százalék volt a megoszlás, és Kecskemét kivételével valamennyi százezer feletti lélekszámú településen többen végeztek szellemi munkát, mint fizikait. A különbség nagyrészt a városban működő cégek tevékenységéből (több a szakmunkát igénylő gyártó, összeszerelő jellegű munka), szervezeti felépítéséből (jó néhány vállalkozás székhelye másutt van), a felsőoktatás, az ehhez kapcsolódó kutatási tevékenység kisebb arányából adódott. Kecskeméten a fizikai foglalkoztatottak arányának többlete egyértelműen az ipari, építőipari munkát végzőknél mutatkozott meg. Itt csaknem minden harmadik ember ilyen jellegű tevékenységet végzett, a 29 százalékos arány 2005-ben közel hat százalékponttal volt magasabb a nagyvárosok átlagánál.

A foglalkoztatottak összevont foglalkozási főcsoport szerinti összetétele, 2005



Foglalkozási viszony szerint a foglalkoztatottak legnagyobb hányada, Kecskeméten a 2005. évi mikrocenzus idején 82 százaléka, alkalmazásban állóként végzett kereső tevékenységet. (A nagyvárosok többségében még ennél is magasabb volt az arány, mindössze Nyíregyháza mutatója maradt a kecskeméti alatt.) Önállóként, egyéni vállalkozóként a foglalkoztatottak 10, valamilyen vállalkozás vagy szervezet dolgozó tagjaként, illetve segítő családtagként 8 százaléka dolgozott a kiskunsági városban. A nagyvárosi átlagot ez utóbbi arány 2 százalékponttal meghaladta, amely leginkább a mezőgazdasági tevékenység nagyobb hányadából adódott. A mutató csak Nyíregyházán volt magasabb, Szegeden viszont mindössze 2 százalékpontot ért el.

A 2001-2005 közötti években Kecskeméten mind az alkalmazásban állók, mind pedig az önálló, egyéni vállalkozók aránya 2, illetve egy százalékponttal csökkent, ugyanakkor a tagi jogviszonyban és segítő családtagként munkát végzőké igen jelentősen, 3 százalékponttal emelkedett. Ez a tendencia a nagyvárosok átlagában is érvényesült (bár a változás mértéke kisebb), városonként azonban igen változatos a kép. Míg Szegeden, Győrött, Miskolcon és Székesfehérváron az alkalmazásban állók aránya emelkedett, addig a többi településen visszaesett, melynek mértéke Nyíregyházán a 4 százalékpontot is elérte.

A foglalkoztatottak túlnyomó része teljes munkaidőben végezte tevékenységét, 2005-ben Kecskeméten kevesebb, mint 6 százalékuk dolgozott részmunkaidőben. Az általános *munkarend szerint* foglalkoztatottak nagyobb hányada, 54 százaléka a férfiak közül került ki, míg ugyanezen arány a részmunkaidősöknél az egyharmadot sem érte el. A mai megélhetési viszonyokat figyelembe véve mindez magától értetődő, hiszen a családfenntartó férfiak csak más lehetőség hiányában választhatják ezt a megoldást.

A foglalkoztatottaknak a foglalkoztatás módja és életkor szerinti összetétele, 2005

Megnevezés	Férfiak	Nők	Összesen
Teljes munkaidőben foglalkoztatottakból			
15-24	13,1	9,2	11,3
25-54	76,8	82,8	79,6
55-64	10,1	8,0	9,1
Részmunkaidőben foglalkoztatottakból			
15-24	9,2	26,9	21,2
25-54	56,2	64,4	61,8
55-64	34,6	8,7	17,0

A munkaképes korú férfiak közül jellemzően inkább az idősebbek döntöttek a részmunkaidős foglalkoztatás mellett, 2005-ben Bács-Kiskun megye székhelyén a részidőben dolgozó férfiakra mintegy 35 százaléka a legalább 55 évesek köréből került ki, míg ugyanezen arány a nőknél a 9 százalékot sem érte el. A 15-24 éveseknél viszont éppen fordított a helyzet, amelyet néhány évtizeddel ezelőtt azzal magyarázhattunk volna, hogy a fiatal nők a kisgyermek nevelése mellett szívesen választják ezt a megoldást. Ma viszont nyilvánvalóan nem erről van szó, egyszerűen a fiataloknak felajánlott részidős munkakörök jellemzően nők által betöltendő állások.

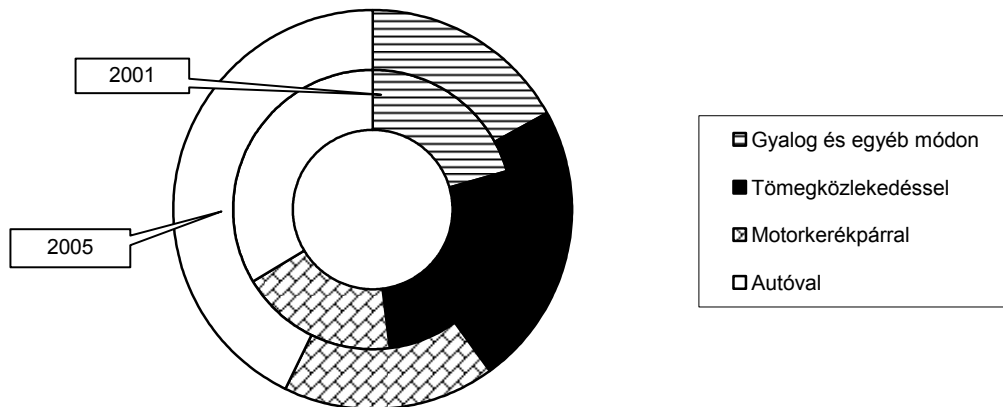
2.3. Ingázás, munkahelyre történő közlekedés

A kilencvenes évektől kezdődően, ugrásszerűen emelkedett azoknak a száma, akik a helyi munkahelyek megszűnése miatt a napi ingázásra kényszerültek. 2005-ben a Kecskeméten élő foglalkoztatottak mintegy 8 százaléka vállalta, hogy munkavégzés céljából naponta átlépi a város határait, amely arány magasabb ugyan a négy évvel korábrinál, de az eltérés nem számottevő. A naponta ide érkezők jóval többen voltak a kifelé ingázóknál: a helyben foglalkoztatottak – akik 16 százalékkal meghaladták a városban lakó foglalkoztatottak létszámát – közül minden ötödik más településről érkezett. Mindez azt jelentette, hogy Kecskemét nappali népessége 7 százalékkal több volt az éjszakáinál.

A befelé ingázás mértéke, ha nem is rohamléptekkel, de továbbra is növekszik: 2001-ben még csak 5 százalék volt a nappali és az éjszakai népesség közötti eltérés, a helyben foglalkoztatottak között pedig 18 százalék volt a bejárók részesedése. A munkavégzés céljából naponta más településre történő utazgatás aránya azonban messze nem itt a legmagasabb. A jelentős ipari központnak minősülő Székesfehérváron pl. 2005-ben, a helyben foglalkoztatottak 45 százaléka máshonnan érkezett, a nappali népesség pedig 26 százalékkal haladta meg az éjszakaiakat.

A kecskeméti foglalkoztatottak legnagyobb hányada, közel 43 százaléka autóval közelítette meg munkahelyét. Arányuk igen jelentősen, 9 százalékponttal emelkedett a 2001-2005 közötti időszakban. Ezzel párhuzamosan legnagyobb mértékben a tömegközlekedést választók aránya csökkent, a 23 százalék több mint 4 százalékponttal alacsonyabb a korábrinál.

Foglalkoztatottak összetétele a munkahelyre történő utazás módja szerint, %



A Kecskeméten autóval közlekedők aránya igen magas. Ellenpólusként pl. Szeged említhető meg, ahol a vizsgált időpontban a foglalkoztatottnak mindössze háromtizede használta gépjárművét, a tömegközlekedést választók aránya viszont megközelítette az 52 százalékot. Az is igaz azonban, hogy a két város igen eltérő településszerkezeti, tömegközlekedési adottságokkal rendelkezik.

3. HÁZTARTÁSOK ÉS CSALÁDOK JELLEMZŐI

3.1. A háztartások összetétele

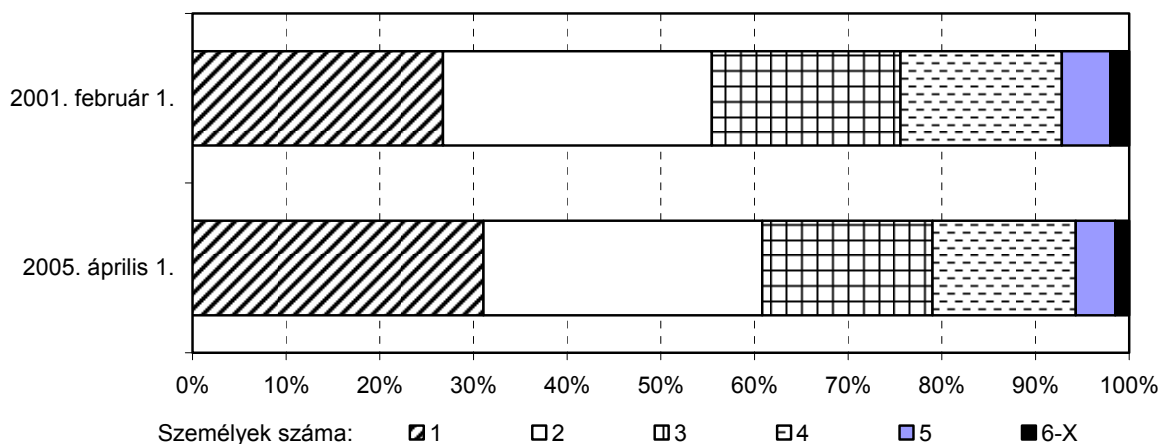
A valamikor igen gyakori többgenerációs együttélések csökkenésével, majd hogyanem megszűnésével, a társas kapcsolatok átalakulásával a létfenntartás költségeit részben vagy egészben közösen viselő mikroközösségek, azaz a háztartások összetétele is jelentősen megváltozott. Egyrészt nagyon visszaesett a többcsaládosok aránya, másrészt egyre többen egyedülállóként alkotnak háztartást. A 2005. évi mikrocenzus időpontjában Kecskeméten a háztartásoknak már alig több mint kétharmadában képeztek az ott élők egyben családot is, amely arány csupán a megelőző négy év során 3 százalékponttal mérséklődött. Ebből a szempontból a többi nagyvárosban sem volt jobb a helyzet, a *családháztartások* aránya csak Székesfehérváron volt magasabb, de itt sem haladta meg a héttizedet. A legalacsonyabb értéket pedig Szeged képviselte, mindössze 59 százalékot ért el a mutató értéke. A több családból álló háztartás nagyon ritka volt, az összesnek alig több mint egy százaléka tartozott ebbe a kategóriába.

A *nem családháztartások* – amelyekben nincsenek házastársak, vagy élettársak, illetve nincs egyedülálló szülő-gyermek kapcsolat – túlnyomó többsége egyszemélyes volt. 2005-ben a kecskeméti háztartások 31 százalékában egy személy élt. E háztartások aránya Székesfehérváron volt a legalacsonyabb (28%), Szegeden viszont a legnagyobb (38%). Az

egyszemélyes háztartások számának és arányának emelkedése még mindig folytatódik. A 2001-2005 közötti időszakban, Kecskeméten pl. egynegyeddel emelkedett az egyedülálló háztartásainak száma, de a többi százezer feletti lélekszámú településen is növekedés tapasztalható. A nagyvárosokban nyilvánvalóan azért is erős ez a tendencia, mert a korábbi lakóhelyüket tanulás vagy munkavégzés céljából elhagyó fiatalok nagy része ide költözik.

A változások következtében folyamatosan csökken a *háztartások nagysága*. Kecskeméten a legutóbbi mikrocenzus idején 100 háztartásban átlagosan 237 személy élt, 16 fővel kevesebb, mint 2001-ben. Ennél magasabb átlag a nagyvárosok közül csak Székesfehérváron mutatkozott, de a különbség nem számottevő, mindössze 2 fő.

Háztartások összetétele az ott élő személyek száma szerint



2005-ben a kecskeméti háztartások több mint felében vagy csak fiatal- (30 évesnél fiatalabb), vagy csak közép- (30-59 év közötti), vagy pedig kizárólag időskorú (legalább 60 éves) személy volt. Ez a tény önmagában jelzi, hogy a háztartások jelentős részében nem élt együtt több generáció. Az időskorúakkal az esetek nagy hányadában nem éltek együtt a fiatalabbak, ugyanis az időskorúak mellett más generáció képviselőit is magába foglaló háztartások aránya mindössze 11 százalék volt.

3.2. A háztartások gazdasági aktivitása

A népesség foglalkoztatottsági szintjének javulása a háztartások összetételében is megmutatkozott. 2005-ben a kecskeméti háztartások 67 százalékában legalább egy foglalkoztatott élt, míg ugyanezen arány négy évvel korábban még 65 százalék volt. A kétharmados arány nagyvárosi összehasonlításban is jónak mondható, azok átlagát ugyanis 5 százalékponttal meghaladta, csak Győr mutatója volt megközelítőleg ugyanannyi, Székesfehérváré pedig valamivel magasabb. A kedvező tendencia a 100 háztartásra jutó

foglalkoztatottak számában azonban nem mutatkozott meg, melynek értéke mindkét vizsgált időpontban 105 fő volt. Ez annak következménye, hogy időközben nőtt a háztartások száma, s csökkent azok átlagos taglétszáma. A négy év alatt ugyanis elsősorban az egy foglalkoztatottat magában foglaló háztartások száma és aránya emelkedett (mintegy 2 százalékponttal, 35 százalékra), a legalább hárommal rendelkezők aránya viszont közel egy százalékponttal, 5 százalékra csökkent.

A háztartások gazdasági aktivitás szerinti főbb mutatói

Év	100 háztartásra jutó		100 foglalkoztatottra jutó inaktív kereső és eltartott	Háztartások aránya, ahol van foglalkoztatott, %
	foglalkoztatott	eltartott		
2001	105	69	132	65,3
2005	105	65	119	66,6

A háztartások számának több mint 7 százalékos emelkedése nyilvánvalóan nemcsak a foglalkoztatottak, hanem az eltartottak háztartásokon belüli arányát is befolyásolta. A mutató 65 főre történő csökkenése tehát nem feltétlenül az eltartottak számának csökkenését jelzi, hiszen ha ugyanannyi eltartott több háztartásban él, önmagában is csökken a mutató értéke. Ami ténylegesen mutatja a háztartásban élők gazdasági aktivitásának javulását, az a 100 foglalkoztatottra jutó inaktív keresők és eltartottak számának mérséklődése, hiszen erre nem hatott a háztartások számának emelkedése.

A 2005. évi mikrocenzus idején a kecskeméti háztartások egyharmadának nem volt foglalkoztatott tagja, ezek túlnyomó részét a nyugdíjas, azaz az inaktív keresős háztartások alkották. Az inaktív keresős háztartások több mint fele egyszemélyes volt, melynek tagja már betöltötte a nyugdíjkorhatárt. Ez utóbbi arány mintegy 4 százalékponttal emelkedett a két census között. Az egyedülálló korbetöltött nyugdíjas háztartások zömét, mintegy négyötödét nők alkották, bár a mérték valamelyest csökkent az utóbbi években.

3.3. A családok összetétele

Az elmúlt évtizedekben igen jelentősen átalakultak a családok. Egyrészt a házastársi kötelék helyett egyre gyakrabban választják az élettársként történő együttélést, másrészt a társas kapcsolatok lazulásával sokan kénytelenek egyedül nevelni gyermekeiket, sőt egyre többen eleve ezt a megoldást választják.

A családok összetételének változása a 2001-2005 közötti időszakban is érzékelhető. Kecskeméten 4 százalékponttal csökkent a házaspáros családok aránya, az élettársi kapcsolaton alapulóké pedig kb. ugyanennyivel nőtt. Az egyszülős családok közül az anyagyermek kapcsolatok aránya emelkedett, bár mértéke jóval kisebb, nem érte el az egy százalékpontot. Ez utóbbi jelenségben egyértelműen szerepet játszhatott, hogy egyre több nő eleve egyedül vállalja gyermekét.

Családok összetétele családtípus és a gyermekek száma szerint, 2005

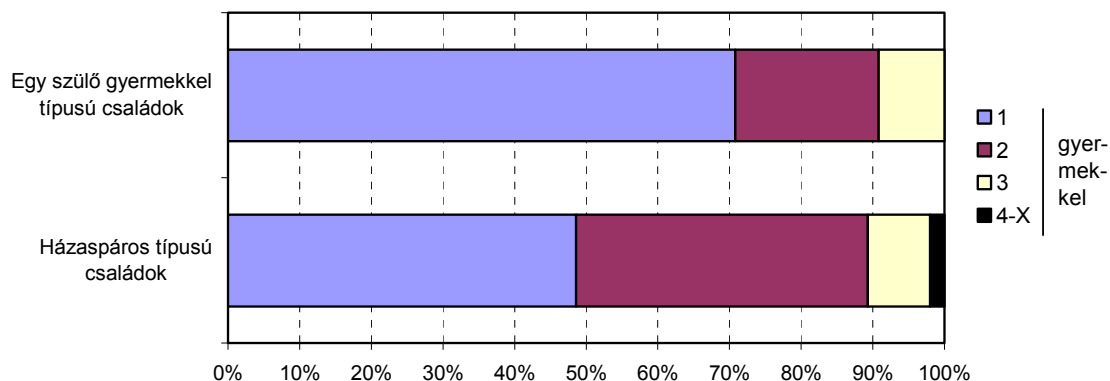
(százalék)

Megnevezés	Családtípus szerint	Gyermekek száma szerint				összesen
		0	1	2	3-X	
		gyermekkel				
Házaspárok	65,7	38,4	28,1	27,2	6,3	100,0
Élettársi kapcsolat	15,6	54,4	29,9	9,7	6,0	100,0
<i>Házaspáros típusú összesen</i>	<i>81,3</i>	<i>41,4</i>	<i>28,5</i>	<i>23,8</i>	<i>6,3</i>	<i>100,0</i>
Apa gyermekkel	1,5	-	68,8	31,2	-	100,0
Anya gyermekkel	17,1	-	70,9	19,0	10,1	100,0
<i>Egy szülő gyermekkel összesen</i>	<i>18,7</i>	<i>-</i>	<i>70,8</i>	<i>20,0</i>	<i>9,2</i>	<i>100,0</i>
MINDÖSSZESEN	100,0	33,7	36,4	23,1	6,8	100,0

A társas kapcsolatok változása, lazulása összességében negatív módon befolyásolja a vállalt utódok számát. Az a tény, hogy 2005-ben, az élettársi kapcsolatban élők több mint fele *gyermek nélkül* alkotott családot – amely arány 16 százalékponttal volt magasabb a házastársak mutatójánál – önmagáért beszél. Különösen azt is figyelembe véve, hogy az élettársi kapcsolat mellett inkább a fiatalabb korosztályok döntenek, tehát azok a családok, akik már nem élnek együtt a felnőtt gyermekeikkel, elsősorban a házaspáros típusú családok között található. A 2001 és 2005 közötti időszakban is emelkedett a gyermektelen családok aránya, melynek mértéke a házaspároknál 2, az élettársak esetében pedig megközelítette az 5 százalékpontot. A gyermektelenek aránya a többi nagyvárosban sem igazán kedvező, sőt az összes házaspáros típusú kapcsolatban élők esetében Kecskemét 2005-ös helyzete még jónak is mondható. Nyíregyháza 43 százalékos mutatójához képest nem nagy az eltérés, de Pécsen és Székesfehérváron már megközelítette a 48 százalékot a gyermek nélkül együtt élők aránya.

Nemcsak a gyermektelen családok aránya emelkedett, hanem a gyermeket nevelők között is egyre többen vannak az *egy gyermekesek*. A házaspáros típusú családok esetében különösen az élettársi kapcsolatban élőknel szembeűnő a változás. Esetükben ugyanis a 2001-2005 közötti négy évben 10 százalékponttal, csaknem kétharmadára emelkedett az egyetlen gyermeket nevelő párok aránya. Az egyedülálló szülőknél még magasabb az egy gyermekesek részaránya, s a 71 százalék közel 4 százalékponttal magasabb a 2001. évihez képest.

A gyermekes családok gyermekszám szerinti összetétele, 2005



A gyermekes családok összetételét tekintve a többi nagyvárosban sem igazán volt jobb a helyzet a 2005. évi mikrocenzus idején. A házastársként vagy élettársként együtt élők körében pl. csak Székesfehérváron volt alacsonyabb (44%) az egy gyermeket nevelők aránya, mint Kecskeméten. Az egy gyermekes egyedülálló szülők esetében ugyan már kedvezőtlenebb pozícióban volt a város (csak Győr mutatója volt magasabb), de a legtöbb százezer feletti lélekszámot számláló településen kétharmad körüli volt az arány.

2005-ben a kecskeméti családok 37 százaléka nevelt 15 évesnél fiatalabb gyermeket, a gyermekes családoknak pedig 56 százaléka tartozott ebbe a kategóriába. A nagyvárosok között mindkét mutató kedvező volt Kecskeméten, Miskolc és Pécs adatai pl. 5-6 százalékponttal elmaradtak ettől. Családtípus szerint vizsgálva a Kecskeméten párkapcsolatban élők 35 százaléka nevelt 15 évesnél fiatalabb gyermeket, amely arány az egyszülős családok vonatkozásában jóval magasabb, 45 százalék volt. A jelentős különbséget persze nagyrészt az okozta, hogy a házaspáros típusú családok között igen magas volt, meghaladta a négytizedet a gyermektelenek aránya, míg egy egyedülálló gyermek nélkül nem alkot családot, tehát az egyszülős családok között eleve nincsenek gyermektelenek. A családtípus szerinti különbségek tehát sokkal inkább nyomon követhetők, ha csak a gyermekes családokat vizsgáljuk.

A 2005. évi felmérés idején a gyermeket nevelő kecskeméti párkapcsolatban élők hattizede gondoskodott kiskorú gyermekről. Ugyanez az arány az egyszülős családoknál jóval alacsonyabb, 45 százalék volt. Az utóbbi időszakban tapasztalt kedvezőtlen tendenciák ellenére is elmondható tehát, hogy két évvel ezelőtt a 15 évesnél fiatalabb gyermekek jelentős része még mindig teljes családban élt, melyet az is alátámaszt, hogy akkor a kiskorú gyermeket nevelő családok mintegy nyolctizede párkapcsolatban élt. Mindehhez persze az is hozzájárult, hogy a fiatalabb szülők korábbi párkapcsolatuk felbomlása után még jóval gyakrabban döntöttek egy újabb házasság vagy élettársi viszony mellett. Az új kapcsolat azonban egyre gyakrabban élettársként történő együttélés. A legutóbbi mikrocenzus időpontjában azon párok közül, akik kiskorú gyermeket neveltek, már minden ötödik élettársként élt együtt.

A 15 évesnél fiatalabb gyermeket nevelő családok összetétele családtípus és a gyermekek száma szerint, 2005

Megnevezés	Családtípus szerint	Gyermekek száma szerint				összesen
		1	2	3-X	15 évesnél fiatalabb gyermekkel	
					(százalék)	
Házaspárok	62,6	50,0	43,2	6,8	100,0	
Élettársi kapcsolat	14,5	59,7	34,2	6,1	100,0	
<i>Házaspáros típusú összesen</i>	<i>77,1</i>	<i>51,8</i>	<i>41,5</i>	<i>6,7</i>	<i>100,0</i>	
Apa gyermekkel	1,0	100,0	-	-	100,0	
Anya gyermekkel	21,8	78,1	18,0	3,9	100,0	
<i>Egy szülő gyermekkel összesen</i>	<i>22,9</i>	<i>79,1</i>	<i>17,2</i>	<i>3,7</i>	<i>100,0</i>	
MINDÖSSZESEN	100,0	58,1	35,9	6,0	100,0	

A családok döntő többsége legfeljebb egy vagy két 15 évesnél fiatalabb gyermeket nevelt a 2005. évi felmérés idején, az ennél több kiskorút eltartók aránya alig néhány százalék volt. Családtípus szerint a párkapcsolatban élőkénél volt gyakoribb a három vagy több kiskorú gyermek. Az igazi különbség azonban nem itt, hanem az ennél kevesebb kiskorút nevelőkénél mutatkozott meg. A csonka családok mintegy négyötödében egyetlen legfeljebb 14 éves gyermek élt, sőt az apa-gyermek típusú családok teljes egészében ebbe a kategóriába tartoztak.

4. LAKÁSÁLLOMÁNY, LAKÁSELLÁTOTTSÁG

4.1. A lakások száma, laksűrűség

A 2005. évi mikrocenzus időpontjában Kecskemét lakásállománya mintegy 45 ezer lakásból állt, ami 4,7 százalékkal több, mint a 2001. évi népszámláláskor. A lakásokból közel 3,7 ezer állt üresen, egyharmaddal kevesebb, mint négy évvel korábban. Aránya ugyan 3,2 százalékponttal csökkent, de még így is kissé meghaladja a nagyvárosok 5,1 százalékos átlagát. Az üresen álló lakások aránya Nyíregyházán volt a legmagasabb, közel egytized, Győrben pedig a legalacsonyabb, 1,7 százalék. A lakott lakásokban mintegy 108,5 ezer fő élt, számuk fél százalékkal több a 2001. évinél.

A lakások száma, laksűrűség

Megnevezés	Lakás összesen	Ebből		100 lakott		100 lakott lakásra jutó lakó
		lakott	nem lakott	szobára	lakásra	
				jutó		
		aránya, %		lakó	szoba	
2001	100,0	91,3	8,7	109	239	261
2005	100,0	94,5	5,5	100	243	243

A népesség számának változása jelentősen befolyásolja egy-egy település lakásellátottságát. A lakásviszonyok egyik legfontosabb mutatója a *száz szobára jutó lakó*, amelynek értéke a két census között kilenccel csökkent, tehát Kecskeméten átlagosan egy személy már egy szobát birtokolhat, azaz a szobák száma az utóbbi évek lakásépítésének és bővítésének eredményeként jobban nőtt, mint a lakóké. Kifejeződik ez a *száz lakott lakásra jutó szobaszám* növekedésében, illetve a *száz lakott lakásra jutó lakók* számának csökkenésében is. Kecskemét 2001. január és 2005 márciusa között több mint két és félezer új lakással gyarapodott, ezek háromtizede négy és több szobával épült. Országos átlagban a „zsúfoltság” a Kecskemétinél valamivel kisebb: száz szobára átlagosan 94 lakó jutott.

A mikrocenzus időpontjában Kecskeméten a lakott lakások közel hattizedében egy-két személy élt, a három és négyszemélyesek hányada meghaladta az egyharmadot, a népesebbek, az öt vagy több lakóval rendelkezőké közel hét százalékot képviselt. A lakók korösszetételét tekintve leginkább jellemző a fiatal- és középkorúak által használt lakás, amelynek hányada a négytizedet közelítette. Emellett jelentősek a csak időskorúak által lakott otthonok, ezek az összes egynegyedét közelítették 2005. április 1-jén, a csak fiatalok által használt lakás több mint egytizedet képviselt.

2005. április 1-jén Kecskemét lakott lakásaiból héttizedet képviselt azok aránya ahol egy szobára legfeljebb egy személy jutott, egynegyedét, ahol egynél több, de legfeljebb két személy élt és 5 százalékot ahol ennél több. Országosan e mutató alapján a megoszlások a következők voltak: 71,9 százalék, 24,2 százalék, 3,9 százalék. Kecskeméten az alsó kategóriába soroltak hányada két százalékponttal alacsonyabb az országos átlagnál, viszont magasabb azoknak a lakásoknak a hányada, ahol egy szobában egynél többen laknak.

A 2005. évi felvételnél Kecskemét lakásainak kétharmadában találtak egy családból álló háztartást, a két vagy több családostól viszont alig haladta meg az egy százalékot. Nem család háztartást regisztráltak a lakások közel háromtizedénél.

4.2. A lakások tulajdon jellege, használati jogcíme

Magyarországon a 2005. évi mikrocenzus időpontjában a lakott lakások kilenctizedében maga a tulajdonos élt. A nagyvárosokban ez a tendencia már nem érvényesül ilyen erőteljesen, többek között Kecskeméten sem. 2005-ben az itteni lakásoknak csak mintegy 85 százalékát a tulajdonos lakta; ez az arány a 2001. évihez képest 6,3 százalékponttal csökkent ugyan, de még így is kissé meghaladta a nagyvárosok átlagát. Ugyanezen idő alatt a természetes személyek tulajdonában lévő, de mások által lakott, bérelt lakások száma közel háromszorosára emelkedett, hányada közelíti a 12 százalékot. E két mutató alapján a nagyvárosok közül Szeged emelkedik ki, előbbi aránya itt volt a legalacsonyabb, nyolctizedet tett ki, utóbbié pedig a legmagasabb, 15 százalékot képviselt.

A lakott lakások tulajdoni jellege

Megnevezés	A benne lakó	Más	Önkormányzat	Egyéb szervezet	Összesen
	természetes személy				
	tulajdonában lévő lakások aránya, %				
2001	90,8	4,6	3,7	0,9	100,0
2005	84,5	11,9	2,7	0,9	100,0
Az arányváltozás mértéke	-6,3	+7,3	-1,0	-	-
A nagyvárosok 2005. évi átlaga	83,4	11,5	4,4	0,7	100,0

Az önkormányzati lakások privatizációja az ezredfordulóra már lezajlott ugyan, de Kecskeméten a vizsgált időszakban még nem fejeződött be. Így az ilyen tulajdonú lakások aránya az amúgy is alacsony szintről még tovább esett; 1,7 százalékponttal maradt el a megfigyelt városok átlagától és csupán Székesfehérvárt előzte meg (2,4%). Az egyéb szervezet tulajdonában lévő lakások száma harminccal lett kevesebb, hányada azonban változatlan maradt.

4.3. A lakások felszereltsége, komfortossága

Kecskeméten a lakásállomány minősége a közműhálózat fejlesztése, valamint az új építések, felújítások révén folyamatosan javult, azonban az elmaradás a nagyvárosi átlagtól az ellátottságra, felszereltségre vonatkozó mutatók alapján még mindig számottevő. A mikrocenzus időpontjában *hálózati vízvezetékekkel* a lakások alig több mint kilenctizede

rendelkezett, az ellátottság tekintetében élenjáró Székesfehérváron már az összes lakás vízellátása így történt. A legnagyobb elmaradás a *közcsatornával való ellátottság* területén mutatkozik: Kecskeméten csupán a lakások kevesebb, mint háromnegyede kapcsolódott a hálózatra, a nagyvárosi átlagnál 12,3 százalékponttal kevesebb. Előrelépés történt viszont a gázellátás terén, Kecskeméten a lakások mintegy 87 százalékát látták el vezetékes gázzal, megelőzve Pécsset (70%), Debrecent (72%) és Nyíregyházát (77%).

A lakások komfortosságát tükrözi többek között a *fürdőszobával való ellátottság*. A két census között Kecskeméten a fürdőszobával való ellátottság 0,1 százalékkal javult. 2005-ben a kecskeméti lakások 93,1 százaléka rendelkezett fürdőszobával, azonban a megfigyelt nagyvárosok között még ezzel is csak az utolsó helyet foglalja el. A mutató nagysága alapján Székesfehérvár áll az első helyen.

A lakások ellátottsága, felszereltsége

Megnevezés	Háló-	Házi	Köz-	Házi	Vízöb- lítéses WC-vel	Háló-	Fürdő-	Köz- pontos fűtés- sel
	zati		csatornával			zati	szobá- val	
	vízvezetékekkel					gázzal		
ellátott lakások aránya, %								
2001	86,1	7,7	66,8	27,2	89,1	81,8	93,0	59,0
2005	90,5	4,8	73,7	20,9	93,1	86,6	93,1	66,1
Az arányváltozás mértéke	+4,4	-2,9	+6,9	-6,3	+4,0	+4,8	+0,1	+7,1
A nagyvárosok 2005. évi átlaga	96,3	1,5	86,0	11,7	96,1	84,1	96,0	72,5

Egyrészt környezetvédelmi, másrészt kényelmi szempontból is fontos, hogy egy lakást hogyan fűtenek. Kecskeméten a mikrocensus időpontjában a lakások egyharmadánál (Székesfehérváron a felénél) a lakások fűtését távfűtéssel biztosították, épület egyedi kazánfűtést 4,7 százalékuknál, etázsűtést közel háromtizedüknél alkalmaztak; összességében *központos fűtési* móddal rendelkezett az összes lakás kétharmada. Ez a hányad a nagyvárosok között a legalacsonyabb, ennél fogva továbbra is igen magas, átlagot meghaladó hányadot, mintegy egyharmadot képviseltek az *egyedi helyiségfűtésűek*. Ez utóbbiak aránya Kecskemét után Szegeden a második legnagyobb (33%) és Székesfehérváron a legkisebb (20%).

A lakott lakások komfortossága

Megnevezés	Összkom- fortos	Kom- fortos	Fél- kom- fortos	Komfort nélküli	Szükség és egyéb	Összesen
	lakások aránya, %					
2001	56,9	28,9	4,1	6,4	3,7	100,0
2005	60,9	25,8	1,9	5,8	5,6	100,0
Az arányváltozás mértéke	+4,0	-3,1	-2,2	-0,6	+1,9	-
A nagyvárosok 2005. évi átlaga	70,8	21,5	2,8	2,5	2,4	100,0

A vizsgált négy év folyamán Kecskeméten számottevően emelkedett az *összkomfortos* lakások száma, hányada azonban ennek ellenére jóval elmaradt a nagyvárosi átlagtól. Emellett azonban a másik pólust képviselő *szükség és egyéb lakásoké* is több lett, arányuk a hat százalékot közelítette, a megfigyelt nagyvárosok között a legmagasabb.

4.4. A lakások nagysága

A 2001. évi népszámlálás időpontjáig Kecskeméten az egy- és kétszobás lakások arányának csökkenése mellett a három- és több szobások növekedését regisztrálták. Ez a tendencia később az egy- és háromszobásoknál megállt, sőt az előbbinél növekedés, az utóbbinál stagnálás mutatkozott. A változások ellenére azonban a lakott lakások szobaszám szerinti összetételében a legnagyobb részt továbbra is a kétszobások képviselik. 2005-ben az egyszobás lakások legmagasabb hányadával a megfigyelt városok között Kecskemét került az élre, a négy- és több szobások aránya viszont Nyíregyházán volt a legmagasabb, a lakások mintegy ötöde tartozott ide.

A lakott lakások szobaszám szerint

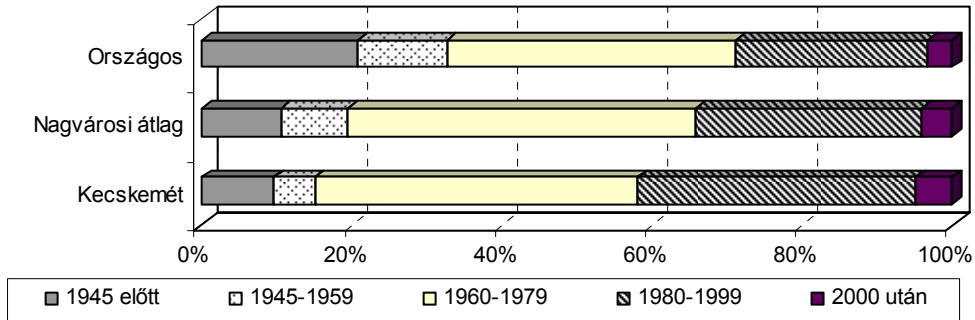
Megnevezés	1	2	3	4-x	Összesen
	szobás lakások aránya, %				
2001	15,4	43,7	27,1	13,7	100,0
2005	17,0	43,6	25,0	14,4	100,0
Az arányváltozás mértéke	+1,6	-0,1	-2,1	+0,7	-
A nagyvárosi átlag	10,4	45,4	28,7	15,5	100,0

2001-ben a kecskeméti lakások átlagos *alapterülete* 68 m²-t ért el, a mikrocenzus időpontjára, 70 m²-re emelkedett, amely megegyezett a nagyvárosi átlaggal. A lakások átlagos alapterülete Nyíregyházán volt (74 m²) a legnagyobb, Miskolcon a legkisebb (65 m²). A 2005. évi felmérés alapján a kecskeméti lakott lakások egyharmada 40-59 m²-es volt, ezt a hányadot közelítette a 80 m²-nél nagyobbaké is, míg a 60-79 m²-eseké 23, a 39 m²-nél kisebbeké pedig 12 százalékot képviselt.

4.5. A lakások építési éve, falazata

Kecskemét lakásállományának jelentős hányada, négyötöde 1960 és 1999 közötti években, a nagy lakásépítési csúcsidőszak idején, 15 százaléka 1960 előtt és 5 százaléka 1999 után épült. A felmérés időpontjában Kecskemét lakásállománya a megfigyelt városok átlagától leginkább az 1980-1999 közöttiek súlyánál tér el; 7 százalékponttal magasabb azoknak az aránya, amelyek ekkor épültek. Az ezt megelőző időszakban készültek közül az 1960 előttiak, valamint az 1960 és 1979 közöttieké is egyaránt 4 százalékponttal kisebb a nagyvárosok átlagánál. A 2000 után használatba vettek aránya Kecskeméten egy százalékponttal volt magasabb, mint a nagyvárosi átlag.

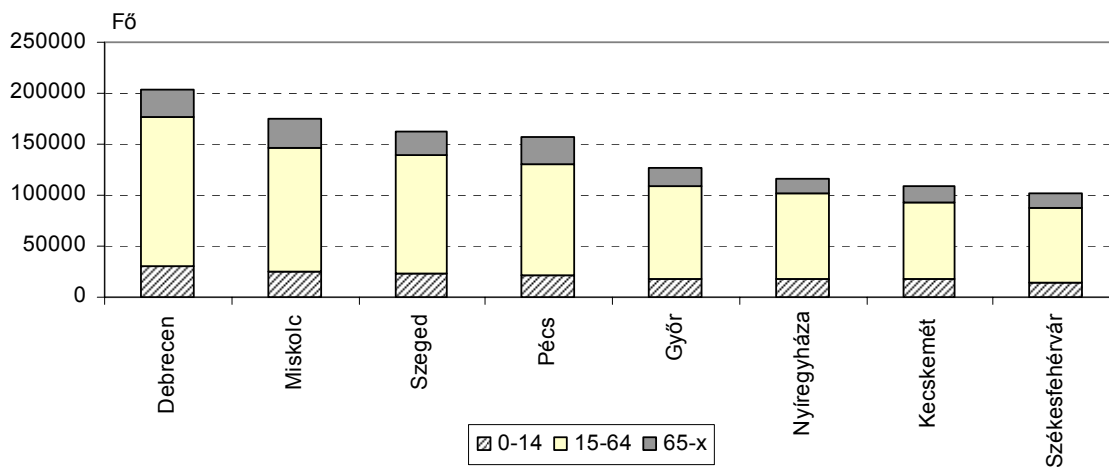
A lakásállomány építési év szerinti összetétele, 2005



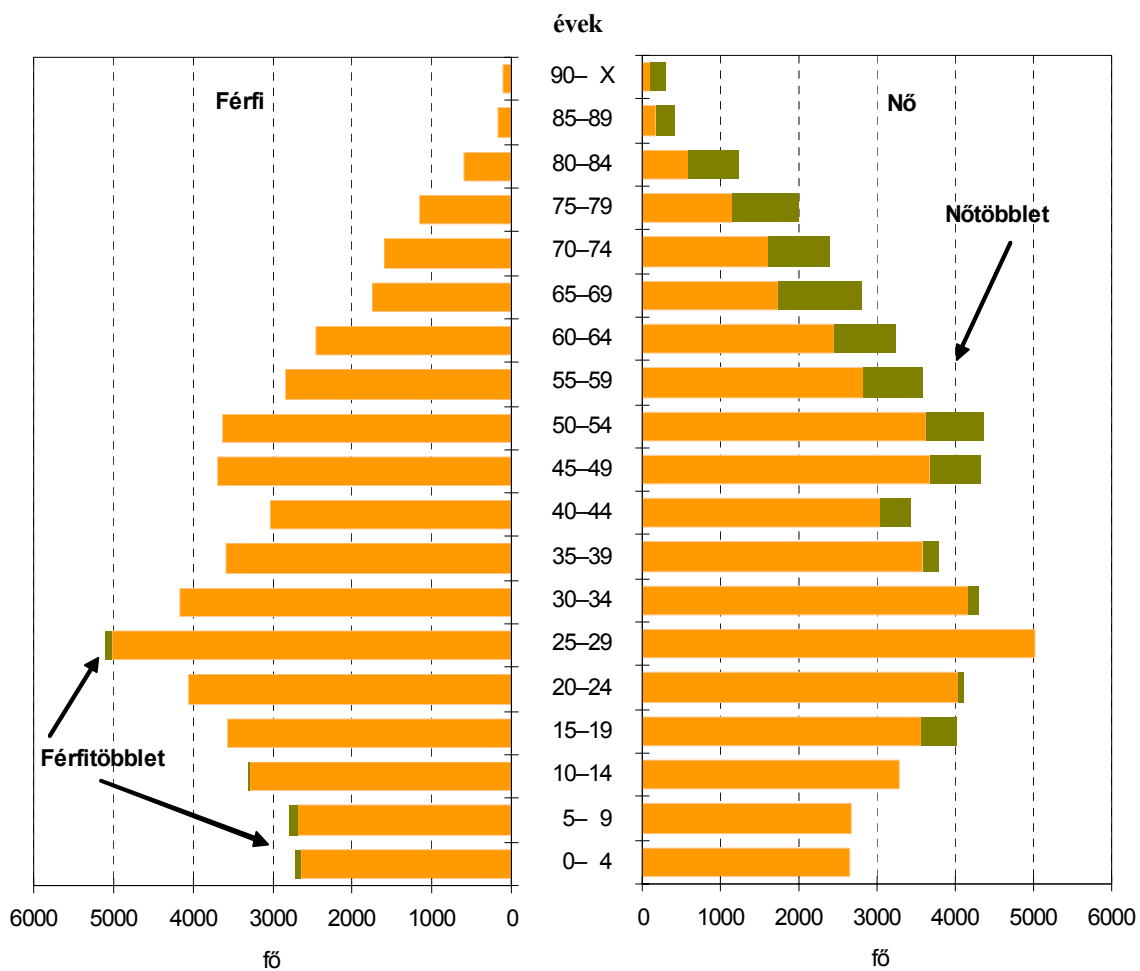
A lakosság szerepének növekedése az építetők háttér, az alkalmazott technológiák, építési formák változásával is együtt járt. 2005. április 1-jén Kecskemét lakásállományának döntő része, több mint fele téglá, kő, kézi falazó elem, egyharmadát meghaladó része blokk, öntött beton, panel és közel egyhatoda vályog felhasználásával készült.

TÁBLÁZATOK, GRAFIKONOK

**A NAGYVÁROSONK NÉPESSÉGÉNEK KOR SZERINTI ÖSSZETÉTELE
2005. JANUÁR 1.**



**KECSKEMÉT NÉPESSÉGÉNEK KOR- ÉS NEM SZERINTI ÖSSZETÉTELE
2005. JANUÁR 1.**



LAKÓNÉPESSÉG NEMENKÉNTI ÉS KORCSOPORTONKÉNTI ÖSSZETÉTELE

(százalék)

Korcsoport	Férfi	Nő	Összesen	Férfi	Nő	Összesen
	2001			2005		
	0-4	5,3	4,6	4,9	6,0	5,2
5-14	12,9	11,5	12,1	11,3	9,6	10,4
15-19	7,9	7,4	7,6	7,0	6,5	6,7
20-24	10,5	8,2	9,3	11,8	9,4	10,5
25-34	16,0	14,5	15,2	17,8	16,9	17,3
35-44	13,1	13,0	13,0	12,6	12,2	12,4
45-54	14,4	14,8	14,6	12,5	14,1	13,4
55-64	9,6	11,2	10,5	10,2	10,4	10,3
65-74	7,0	8,8	8,0	6,8	9,7	8,3
75-X	3,3	6,1	4,8	4,0	6,0	5,1
ÖSSZESEN	100,0	100,0	100,0	100,0	100,0	100,0

A 15 ÉVES ÉS IDŐSEBB NŐK AZ ÉLVE SZÜLETETT GYERMEKEK SZÁMA SZERINT

(százalék)

Megnevezés	15-49 éves		50-X éves		15 éves és idősebb	
	összesen	ezen belül: házas	összesen	ezen belül: házas	összesen	ezen belül: házas
2001						
0	41,2	10,1	12,3	7,3	29,9	9,0
1	20,4	26,5	26,1	26,1	22,7	26,3
2	28,0	46,8	41,0	47,9	33,1	47,2
3-X	10,3	16,6	20,6	18,7	14,4	17,4
ÖSSZESEN	100,0	100,0	100,0	100,0	100,0	100,0
100 nőre jutó élve született gyermek	111	175	183	186	139	179
2005						
0	47,4	13,3	11,4	4,7	33,5	9,7
1	19,0	24,6	26,4	24,6	21,8	24,6
2	25,3	49,4	42,1	49,4	31,8	49,4
3-X	8,3	12,7	20,1	21,3	12,8	16,4
ÖSSZESEN	100,0	100,0	100,0	100,0	100,0	100,0
100 nőre jutó élve született gyermek	98	168	178	196	129	180

A NÉPESSÉG ISKOLAI VÉGZETTSÉG ÉS NEMEK SZERINT

Megnevezés	15-X évesből legalább az általános iskola 8. évfolyamát elvégzettek	18-X évesből legalább középiskolai érettségivel rendelkezők	25-X évesből egyetemi, főiskolai, stb. oklevéllel rendelkezők
	a megfelelő korúak százalékában		
2001			
Férfi	93,9	40,2	19,1
Nő	89,6	45,9	14,9
ÖSSZESEN	91,6	43,3	16,8
2005			
Férfi	95,2	47,0	19,9
Nő	92,3	52,2	16,5
ÖSSZESEN	93,6	49,8	18,0

A 7 ÉVES ÉS IDŐSEBB NÉPESSÉG ÖSSZETÉTELE A LEGMAGASABB ISKOLAI VÉGZETTSÉG SZERINT

Megnevezés	(százalék)					
	Férfiak	Nők	Össze- sen	Férfiak	Nők	Össze- sen
	2001			2005		
Általános iskola						
első évfolyamát sem végezte el	2,0	1,7	1,9	1,7	0,9	1,2
1-7. évfolyam	14,5	17,3	16,0	12,5	14,9	13,8
8. évfolyam	22,0	25,9	24,0	16,1	21,6	19,1
Középiskola						
érettségi nélkül	27,9	16,0	21,6	29,1	17,1	22,6
érettségivel	16,9	24,6	21,0	18,3	26,3	22,6
Egyetem, főiskola, stb.						
oklevél nélkül	2,9	2,9	2,9	7,1	6,2	6,6
oklevéllel	13,9	11,7	12,7	15,2	13,0	14,0
ÖSSZESEN	100,0	100,0	100,0	100,0	100,0	100,0

A NÉPESSÉG GAZDASÁGI AKTIVITÁS SZERINTI ÖSSZETÉTELE NEMEK SZERINT

Megnevezés	(százalék)					
	Férfiak	Nők	Össze- sen	Férfiak	Nők	Össze- sen
	2001			2005		
Foglalkoztatottak aránya	45,7	36,2	40,7	48,3	37,7	42,6
Munkanélküliek aránya	4,3	2,8	3,5	2,5	4,2	3,4
Munkanélküliekből a 15-24 évesek aránya	27,4	22,0	25,1	40,2	37,2	38,2
A 15-24 éves munkanélküliekből a több mint 6 hónapja munkát keresők aránya	30,5	24,3	28,2	30,8	27,5	28,7
Aktivitási arány	50,0	39,0	44,2	50,8	41,9	46,0
Gazdaságilag aktív népességből						
15-24 évesek aránya	16,9	13,2	15,2	14,3	13,3	13,8
55-64 évesek aránya	7,6	4,5	6,2	10,4	7,2	8,9
Inaktív keresők aránya	20,2	32,7	26,8	18,1	30,8	24,9
Eltartottak aránya	29,7	28,3	29,0	31,1	27,3	29,1
Munkanélküliségi ráta	8,6	7,2	8,0	4,9	10,0	7,4

INGÁZÁS, MUNKAHELYRE TÖRTÉNŐ KÖZLEKEDÉS MÓDJA

Megnevezés	2001	2005
Ingázás		
Városba ingázók a helyben foglalkoztatottak százalékában	18,0	20,4
Városból ingázók a városban élő foglalkoztatottak százalékában	7,4	7,6
Helyben lakó, helyben foglalkoztatott a városban élő foglalkoztatottak százalékában	92,6	92,4
Helyben foglalkoztatottak a városban élő foglalkoztatottak százalékában	112,9	116,1
Munkahelyre történő közlekedés módja		
Autóval	33,5	42,8
Motorkerékpárral	18,4	17,1
Tömegközlekedéssel	27,5	23,2
Gyalog	15,0	16,0
Egyéb módon	5,6	0,9
ÖSSZESEN	100,0	100,0

A FOGLALKOZTATOTTAK MEGOSZLÁSA

(százalék)

Megnevezés	2001	2005
------------	------	------

Nemzetgazdasági ág

Mezőgazdaság és erdőgazdálkodás	2,8	2,7
Ipar	24,2	19,7
Építőipar	6,3	7,4
Kereskedelem, szálláshely szolgáltatás, vendéglátás	20,3	24,1
Szállítás, távközlés	5,4	5,6
Pénzügyi tevékenység, gazdasági szolgáltatás	10,0	9,1
Közigazgatás, egészségügy, oktatás, egyéb	31,0	31,5
ÖSSZESEN	100,0	100,0

Összevont foglalkozási főcsoport

Vezető, értelmiségi	22,3	22,3
Egyéb szellemi	21,6	22,7
Szolgáltatási	17,3	15,2
Mezőgazdasági	2,0	1,7
Ipari, építőipari	27,7	29,3
Egyéb	9,2	8,7
ÖSSZESEN	100,0	100,0

Foglalkozási viszony

Alkalmazásban álló	84,5	82,4
Önálló, egyéni vállalkozó	10,6	9,5
Társas vállalkozás, szervezetet dolgozó tagja, segítő családtag	4,9	8,2
ÖSSZESEN	100,0	100,0

A HÁZTARTÁSOK ÖSSZETÉTELE

(százalék)

Megnevezés	2001	2005
------------	------	------

A háztartásban élő családok száma szerint

Egy családból álló háztartás	68,7	66,2
Ebből: házaspár és élettársi kapcsolat	82,2	82,5
egy szülő gyermekkel	17,8	17,5
Két vagy több családból álló háztartás	2,1	1,3
Nem családháztartás	29,2	32,5
Ebből: egyedülálló	91,4	95,7
ÖSSZESEN	100,0	100,0

A háztartástagok száma szerint

1			26,7	31,1
2			28,7	29,8
3			20,1	18,2
4		személlyel	17,2	15,3
5			5,2	4,2
6-X			2,0	1,5
ÖSSZESEN			100,0	100,0

Gazdasági aktivitás szerint

1			33,2	34,8
2		foglalkoztatottal	25,8	26,5
3-X			6,3	5,4
		munkanélküli van	3,2	2,3
Nincs foglalkoztatott		inaktív kereső van	30,2	27,4
		csak eltartott van	1,3	3,6
ÖSSZESEN			100,0	100,0

A LAKÁSOK TULAJDONJELLEG SZERINT

Év	Összesen	Lakott	Nem lakott, egyéb célú	Természetes személy	Önkormányzat	Egyéb
		lakások aránya, %		tulajdonában lévő lakások aránya, %		
2001	100,0	91,3	8,7	95,1	3,8	1,1
2005	100,0	94,5	5,5	96,3	2,9	0,8

A LAKOTT LAKÁSOK TULAJDONJELLEG ÉS FELSZERELTSÉG SZERINT, 2005

Megnevezés	Összesen	A benne lakó	Más	Jogi személy tulajdona	
		természetes személy tulajdona	Önkormányzat	Egyéb szervezet	

Felszereltség

Hálózati vízvezetékkel		100,0	83,7	12,5	2,8	1,0
Házi vízvezetékkel		100,0	100,0	-	-	-
Meleg folyóvízzel		100,0	84,2	12,1	2,7	1,0
Vízöblítéses WC-vel	ellátott lakások aránya, %	100,0	84,4	11,9	2,7	0,9
Közcsatornával		100,0	82,0	13,4	3,3	1,2
Házi csatornával		100,0	92,5	6,9	0,6	-
Hálózati gázzal		100,0	84,7	12,5	1,9	1,0
Palackos gázzal		100,0	90,9	9,1	-	-

Fűtési mód

Táv-	fűtéssel rendelkező lakások aránya, %	100,0	74,1	19,3	5,5	1,1
Épület egyedi kazán		100,0	89,8	10,2	-	-
Etázs-		100,0	96,1	3,9	-	-
Egyedi helyiség-		100,0	83,5	12,1	2,9	1,5
ÖSSZESEN		100,0	84,5	11,9	2,7	0,9

A LAKOTT LAKÁSOK ALAPTERÜLET ÉS FELSZERELTSÉG SZERINT, 2005

Megnevezés		Összesen	-39	40-59	60-79	80-x
		m ² alapterület				
Felszereltség						
Hálózati vízvezetékkel		100,0	11,6	33,0	23,5	31,9
Házi vízvezetékkel		100,0	14,5	25,1	21,4	39,0
Meleg folyóvízzel		100,0	11,4	32,4	23,3	33,0
Vízöblítéses WC-vel	ellátott lakások aránya, %	100,0	11,2	32,6	23,4	32,8
Közcsatornával		100,0	14,0	38,3	25,2	22,5
Házi csatornával		100,0	3,4	13,3	18,1	65,2
Hálózati gázzal		100,0	10,2	33,6	23,5	32,8
Palackos gázzal		100,0	13,9	33,9	24,4	27,8
ÖSSZESEN		100,0	12,3	32,9	23,2	31,5
Fűtési mód						
Táv-	fűtéssel rendelkező lakások aránya, %	100,0	23,4	45,5	27,6	3,4
Épület egyedi kazán		100,0	12,1	29,4	23,9	34,5
Etázs-		100,0	0,6	7,0	20,6	71,8
Egyedi helyiség-		100,0	12,1	43,6	21,5	22,7
ÖSSZESEN		100,0	12,3	32,9	23,2	31,5

A LAKÁSOK ALAPTERÜLET ÉS ÉPÍTÉSI ÉV SZERINT, 2005

Megnevezés		Összesen	-39	40-59	60-79	80-x
		m ² alapterület				
1945 előtt		9,6	0,6	2,7	2,5	3,8
1945-1959 között		5,5	0,4	1,6	1,1	2,5
1960-1979 között	épült lakások aránya, %	43,0	5,1	20,7	9,6	7,5
1980-1999 között		37,0	5,8	7,7	8,6	14,9
2000-ben vagy később		4,9	0,5	0,8	1,5	2,2
ÖSSZESEN		100,0	12,4	33,5	23,4	30,7