

Központi Statisztikai Hivatal  
SZEGEDI IGAZGATÓSÁGA

**SZEGED NÉPESSÉGÉNEK DEMOGRÁFIAI  
ÉS LAKÁSHELYZETE**

Szeged, 2007. október

© KÖZPONTI STATISZTIKAI HIVATAL  
SZEGEDI IGAZGATÓSÁGA, 2007

ISBN 978-963-235-145-2 (nyomtatott)

**Igazgató:**

Végh Zoltán

**Tájékoztatási osztályvezető:**

Szűcs Anna

**Készítették:**

Bozsikné Vadai Anna

Kovács Andrea

Krucσαι Erika

Szűcs Anna

Dr. Takács Béláné

Másodlagos publikálás csak a forrás megjelölésével, adatok átadása  
csak a KSH Szegedi Igazgatósága engedélyével történhet!

**A KSH Szegedi Igazgatósága kiadványai megrendelhetők, megvásárolhatók:**

6726 Szeged, Jobb fásor 6-10.

Telefon: 62/623-800, telefax: 62/432-439, 432-438

KSH az interneten: [www.ksh.hu](http://www.ksh.hu)

KSH Házinyomda – 2007

# TARTALOM

|   | Oldal |
|---|-------|
| BEVEZETÉS .....   | 5     |
| 1. A NÉPESSÉG DEMOGRÁFIAI JELLEMZŐI .....                         | 6     |
| 1.1. A népesség száma, nemek szerinti összetétele .....           | 6     |
| 1.2. Korösszetétel .....  | 8     |
| 1.3. Családi állapot .....  | 8     |
| 1.4. Termékenység .....   | 9     |
| 1.5. Iskolázottság .....  | 11    |
| 2. GAZDASÁGI AKTIVITÁS, FOGLALKOZTATOTTSÁG .....                  | 12    |
| 2.1. Gazdasági aktivitás .....                                    | 12    |
| 2.2. Foglalkoztatottság .....                                     | 13    |
| 2.3. Munkanélküliség .....  | 16    |
| 2.4. Ingázás .....  | 17    |
| 3. HÁZTARTÁS ÉS CSALÁD .....                                      | 18    |
| 3.1. A háztartások száma és összetétele .....                     | 18    |
| 3.2. A háztartások gazdasági aktivitás szerinti összetétele ..... | 22    |
| 3.3. A családok száma és összetétele .....                        | 24    |
| 4. LAKÁSKÖRÜLMÉNYEK, A LAKOTT LAKÁSOK FŐBB JELLEMZŐI .....        | 29    |
| TÁBLÁZATOK .....  | 35    |

## **MÓDSZERTANI MEGJEGYZÉSEK**

A százalék és viszonyszámok számítása kerekítés nélküli adatokból történt.

Az adatok és a megoszlási viszonyszámok kerekítése egyedileg történt, ezért a részadatok összegei eltér(het)nek az összesen adattól.

A használt adatok, mutatók részletes módszertani leírása megtalálható a 2005. évi Mikrocenzus 2. A népesség és a lakások jellemzői című KSH kiadványban.

## **JELMAGYARÁZAT**

- = A megfigyelt statisztikai jelenség nem fordult elő.
- .. = Az adat nem ismeretes.
- 0 = A mutató értéke olyan kicsi, hogy kerekítve zérust ad.

## BEVEZETÉS

A 2005. évi mikrocenzus a rendszerváltozás, illetve a 2001. évi népszámlálás óta bekövetkezett gazdasági és társadalmi folyamatok, események hatásainak vizsgálatával lehetővé teszi Szeged népességében és lakásállományában bekövetkezett – a népszámlálási jellegű mutatókkal bemutatható – változások nyomon követését, illetve röviddel az Európai Unióhoz történt csatlakozásunkat követően képet nyújt a nagyváros társadalmának és gazdaságának legfontosabb jellemzőiről.

Jelen elemzésünk amellett, hogy alapvetően Szeged népességének demográfiai helyzetével és lakásviszonyaival foglalkozik, egyben az egyes témakörökben bemutatja a többi – százezer főt meghaladó népességű – vidéki nagyvároshoz viszonyított előnyét, vagy lemaradását. Szeged népességszámában 2005 után kedvező változás tapasztalható, a pozitív vándorlási egyenleg népességnövekedést eredményezett.

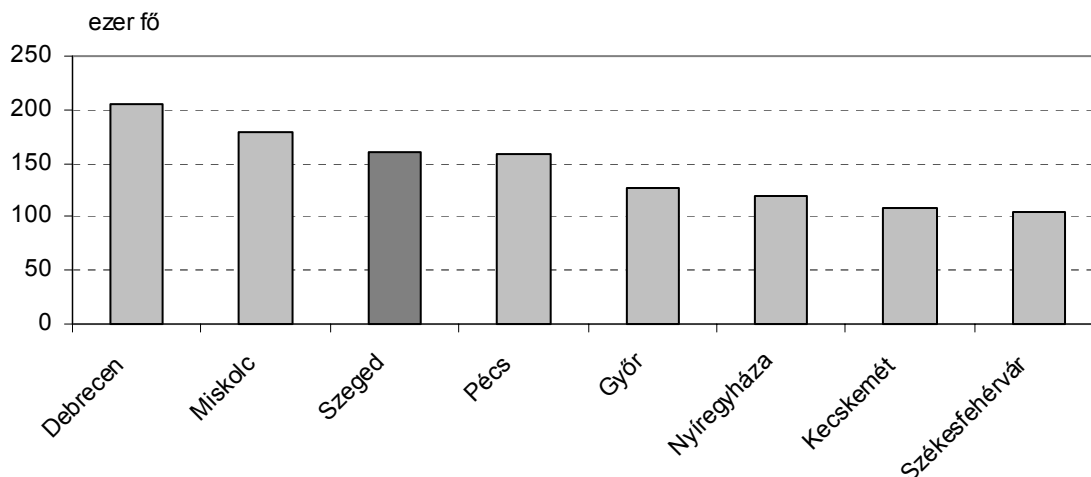
Az adatok értékelésénél figyelembe kell venni, hogy a mikrocenzus során nyert adatok nem teljes körű, hanem mintavételes adatfelvétel eredményei. Emiatt az egyes területi egységek, így a vidéki nagyvárosok adatainak összehasonlítására elsősorban nem abszolút számokat, hanem az arányokat, a strukturális jellemzőket és a számított mutatókat használtuk.

# 1. A NÉPESSÉG DEMOGRÁFIAI JELLEMZŐI

## 1.1. A népesség száma, nemek szerinti összetétele

Szeged Debrecen és Miskolc után Magyarország harmadik legnépesebb vidéki városa, amely a 2005-ös mikrocenzus idején mintegy 161 ezer főnek adott otthont. Szeged tipikus alföldi városként viszonylag nagy területen – 281 négyzetkilométeren – fekszik. A város egy négyzetkilométerére átlagosan 574 ember jut, megközelítőleg ugyanannyi, mint a 8 százezer főnél népesebb vidéki városban átlagosan. Szegednél ritkábban csak az alföldi városok – Debrecen, Nyíregyháza és Kecskemét – lakottak.

**A 100 ezer főnél népesebb vidéki városok lakónépessége, 2005**



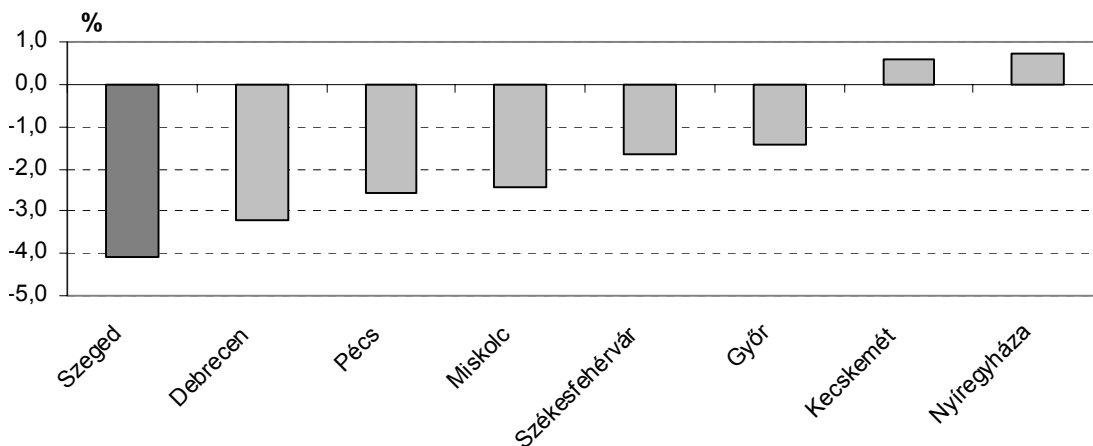
Szeged népességének megyén belüli súlya jelentős, hiszen minden 100 Csongrád megyei személyből 38 a megyeszékhelyen lakik. Szegedhez hasonlóan a többi nagyváros lakosságára szintén kiemelkedő, mégis e szempontból a városok meglehetősen differenciált képet mutatnak. Hiszen amíg Kecskeméten Bács-Kiskun megye lakóinak „mindössze” 20 százaléka koncentrálódik, addig Pécsen Baranya megye lakosságának majd 40 százaléka. A mikrocenzus idején Pécs után Szeged tömörítette – a megyén belüli aránya alapján – a legtöbb embert.

Szeged demográfiai folyamataiban a 90-es évtized egy új szakasz kezdete, mivel ezekben az években kezdődött el a város lakosságának csökkenése, egyrészt a természetes népmozgalom negatívba fordult egyenlege, másrészt a vándorlási nyereség mérséklődése következtében. A falu-város közötti népesség áramlási folyamat megfordult, már többen költöztek ki, mint be a városba. Ebben a környező falvak olcsóbb és bőségesebb telekkínálata mellett az is közrejátszott, hogy a 90-es években, a szegedi foglalkoztatásban fontos szerepet játszó ipar jelentős vesztesége miatt munkahelyek szűntek meg, sőt elmaradtak a népességet vonzó iparfejlesztések is. Szeged belföldi vándorlási veszteségét ekkor még a nemzetközi vándormozgalom – döntően a Jugoszláviából, Romániából áttelepülők számának növekedése – pótolta. Összességében a város népessége 1990 és 2001 között több mint másfélszer fővel fogyott.

A 2001-es népszámlálást követően tovább folytatódott, sőt fokozódott is Szeged népességvesztesége, aminek következtében a város lakossága 4 év alatt majd 7 ezer fővel lett kevesebb. 2001 és 2005 között már nem csak az élveszületések és halálozások eredője, hanem a vándormozgalom is negatív egyenleggel zárult. Így a 2005-ös mikrocenzus idején már csak 161 ezer fő élt a városban.

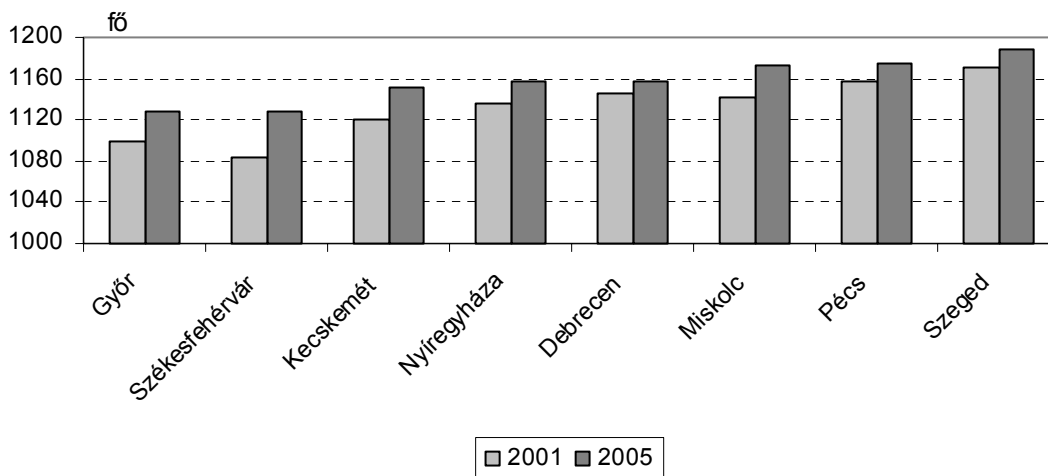
A vidéki nagyvárosok város közül nem Szeged az egyedüli, melynek népessége 2001 és 2005 között fogyott, hiszen Nyíregyházát és Kecskemétet kivéve az összes nagyváros népessége csökkent. Ez idő alatt azonban a legnagyobb arányú létszámvesztést a csongrádi megyeszékhely szenvedte el, 2001-2005 között lakóinak több mint 4 százalékát elveszítette, miközben a nagyvárosok népessége átlagosan 2 százalékkal lett kevesebb.

**A népesség változása 2001 és 2005 között**



A 2005-ös mikrocenzus után Szeged népességfogyása már nem folytatódott, az azóta eltelt rövid időszakban a város népessége gyarapodásnak indult a vándorlási egyenleg újbóli pozitívvá válása miatt. Sőt ez idő alatt a nagyvárosok közül itt volt a legintenzívebb a növekedés. Így 2007 elején már közel 165 ezer fő élt Szegeden.

**1000 férfira jutó nők száma**



A gyermekvállalás csökkenése, a férfiak nőket meghaladó halandósága tovább módosította a **férfi-nő arányt**. 2005-ben Szeged lakosságának több mint 54 százaléka nő volt, számuk ekkor nem egészen 14 ezer fővel haladta meg a férfiakét. 2001 elején 1000 férfira még 1171 nő jutott, 2005-ben már 17-tel több, 1188. Önmagában a nőtöbbség nem meglepő, hiszen országosan is jellemző, annak mértéke azonban már szembetűnő, a százezer főnél népesebb vidéki városok közül a csongrádi megyeszékhely a legjobban elnőiesedett. A két nem aránya a legiparosodottabb városokban, Győrben és Székesfehérváron a legkiegyenlítettebb.

## 1.2. Korösszetétel

Az alacsony termékenység és a javuló életésélyek következtében a szegedi népesség **korösszetételét** – az általános tendenciának megfelelően – továbbra is az öregedési folyamat jellemzi. A legutóbbi népszámlálás óta eltelt viszonylag rövid időszakban a gyermekkorúak össznépességhez viszonyított aránya 2 százalékponttal csökkent, miközben az időskorúaké eggyel nőtt. Így 2005-ben Szeged lakosságának 13 százaléka 15 évesnél fiatalabb, 72 százaléka 15-64 év közötti, 15 százaléka 64 éven felüli volt.

Szeged korösszetétele alapján a nagyvárosok között az idősebbek közé sorolható. A gyermekkorúak aránya Győrben a legalacsonyabb (13%), Kecskeméten (16%) pedig a legmagasabb, míg az időskorúaknál Nyíregyháza (13%) és Pécs (17%) van a sor két végén.

### A népesség főbb korcsoportok szerinti megoszlása

| Megnevezés         | 0 - 14           |      | 15 - 64 |      | 65 - x |      | Öregedési index |      |
|--------------------|------------------|------|---------|------|--------|------|-----------------|------|
|                    | évesek aránya, % |      |         |      |        |      |                 |      |
|                    | 2001             | 2005 | 2001    | 2005 | 2001   | 2005 | 2001            | 2005 |
| Szeged             | 14,9             | 13,1 | 71,2    | 71,8 | 13,9   | 15,1 | 94              | 115  |
| Nagyvárosok átlaga | 15,5             | 13,8 | 71,0    | 71,7 | 13,6   | 14,6 | 88              | 106  |

A népesség öregedését jelző mutató – az **öregedési index** – a 4 évvel azelőtti 94-ről 115-re nőtt Szegeden. Ezek az értékek azt jelzik, hogy 2001-ben még a gyermekek többen voltak, mint az idősek, 2005-re viszont már az öregkorúak kerültek túlsúlyba. Ez a 115-ös mutató a vidéki nagyvárosok átlagánál (106) jóval rosszabb. A 8 város közül a szegedinél kedvezőtlenebb korszerkezettel csak Miskolc (117) és Pécs (129) rendelkezett, ugyanakkor a legfiatalabb népessége Nyíregyházának (91) és Kecskemétnek (84) volt.

## 1.3. Családi állapot

Szegeden a 15 éves és idősebb népesség **családi állapot** szerinti összetételében az elmúlt évtizedekben elkezdődött változások 2001 és 2005 között is folytatódtak. A házasságkötések számának visszaesésével és a családalapítás idejének kitolódásával párhuzamosan a házasságban élők aránya mindkét nemnél jelentősen csökkent, amit az özvegyek, a nőtlenek, illetve hajadonok arányának növekedése kísért. A 2005-ös mikrocenzus idején Szeged 15 éves és idősebb népességnek 42 százaléka házas, 35 százaléka nőtlen, hajadon, 11 százaléka özvegy, 12 százaléka pedig elvált volt.



Ezek az arányok, ha nem is lényegesen, de eltérnek a százezernél népesebb városok átlagától. Szegeden a nőtlenek, hajadonok hányada nagyobb, ugyanakkor a házasoké kisebb, mint a nagyvárosokban általában, míg az özvegyeknél és az elváltaknál nincs jelentősebb különbség.

#### A 15 éves és idősebb népesség családi állapot szerinti összetétele

| Megnevezés                   | Szeged |      |          |       |      |          | (százalék)            |
|------------------------------|--------|------|----------|-------|------|----------|-----------------------|
|                              |        |      |          |       |      |          | Nagyvárosok<br>átlaga |
|                              | férfi  | nő   | összesen | férfi | nő   | összesen |                       |
|                              | 2001   |      |          | 2005  |      |          |                       |
| Nőtlen, hajadon              | 37,4   | 30,1 | 33,4     | 41,9  | 30,2 | 35,4     | 33,5                  |
| Házias                       | 50,0   | 41,6 | 45,4     | 45,9  | 38,6 | 41,9     | 45,2                  |
| Özvegy                       | 3,5    | 15,1 | 9,9      | 3,7   | 17,2 | 11,1     | 10,6                  |
| Elvált                       | 9,1    | 13,2 | 11,3     | 8,5   | 14,0 | 11,5     | 10,6                  |
| Élettársi<br>kapcsolatban él | 8,1    | 6,7  | 7,3      | 9,4   | 7,3  | 8,2      | 9,1                   |

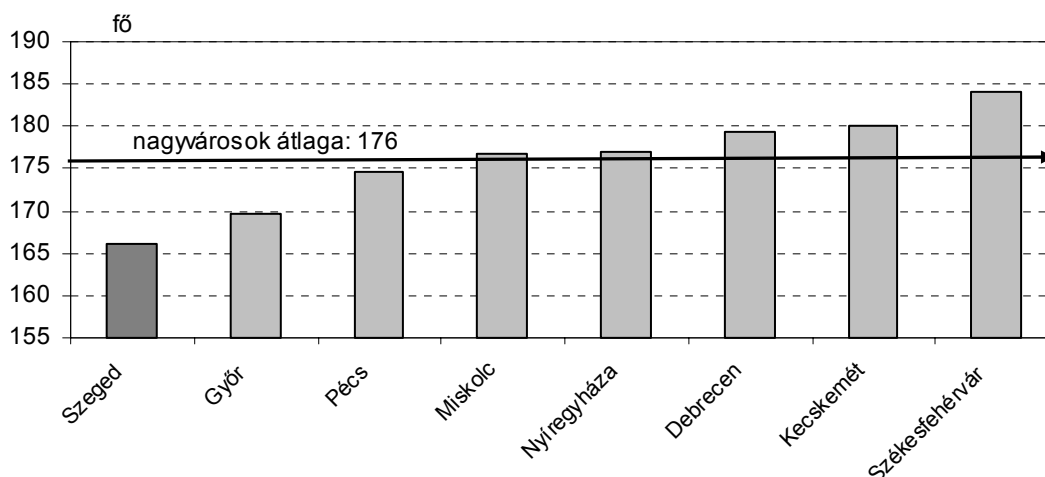
Az **élettársi kapcsolat** manapság a házasság mellett elfogadott párkapcsolati formaként jelentkezik. Szegeden 2001-ben még csak 10,5 ezren, 2005-ben már több mint 11,5 ezren éltek élettársi kapcsolatban. E növekedése ellenére Szegeden arányaiban még mindig kevesebben választották a házasságon kívüli együttélést, mint a többi nagyvárosban.

#### 1.4. Termékenység

A népesedési folyamatok változásában az elmúlt években is több demográfiai adottságokkal összefüggő, valamint a gazdasági-társadalmi átalakulásból adódó tényező játszott szerepet. A születésszám alakulására jelentősen hatott a tanulási idő meghosszabbodása, a későbbi önállósodás és a családalapítási szokások változása. A korábban legtermékenyebb, 20-24 éves nők **termékenysége** folyamatosan csökken. Megfigyelhető továbbá, hogy az utóbbi években a szülő nők között a nem házas családi állapotú nők termékenysége emelkedik.

Az új évezred elején tehát a népességnek nemcsak a korösszetétele és a családi állapot szerinti megoszlása változott, hanem ezzel összefüggésben a termékenység is. A gyermekvállalási kedv csökkenését jelzi, hogy míg a 2001. évi népszámláláskor a Szegeden élő 15 éves és afeletti házas nők együttesen még megközelítőleg 56 ezer gyermeket szültek, addig 2005-ben már csak alig több mint 49 ezret. Ez azt jelenti, hogy minden száz 15 éves és idősebb házas nőre 2001-ben még 171, 2005-ben már csak 166 gyermek jutott. A szegedi mutató nagyon alacsony, az ország nagyvárosai közül a legkedvezőtlenebb, de ez az érték a többi városban sem éri el, sőt még meg sem közelíti a népesség egyszerű reprodukciójához szükséges 100 nőre jutó 210 élveszületést. A termékenység a kecskeméti és a székesfehérvári házas nők körében volt a legmagasabb.

### Száz házas nőre jutó élveszületés, 2005



A termékenységi adatok alakulásában a nők társadalmi szerepvállalásának változása érhető tetten. A tanulmányi idő meghosszabbodása, az egyéni egzisztencia kialakításának igénye, a munkaerő-piaci viszonyok mindinkább a gyermekvállalás későbbre halasztásának irányába hatottak. Ebből következően emelkedik a gyermek nélküli házas nők aránya és csökken a három, vagy több gyermeket vállalóké. A 2005. évi mikrocenzus idején a szegedi házas nők kevesebb mint 12 százalékának volt három vagy több gyermeke, hányaduk csak az utóbbi négy évben 2 százalékpontot csökkent. A házas nők leggyakrabban továbbra is két gyermeket szülnek, arányuk a 4 év alatt folyamatosan emelkedve, 2005-ben már csaknem elérte az 50 százalékot.

### A 15 éves és idősebb házas nők megoszlása élve született gyermekek száma szerint

| Megnevezés                   | (százalék)   |              |                    |
|------------------------------|--------------|--------------|--------------------|
|                              | Szeged       |              | Nagyvárosok átlaga |
|                              | 2001         | 2005         |                    |
| Gyermek nélkül               | 9,1          | 10,8         | 9,0                |
| 1 élveszületett gyermekkel   | 29,0         | 28,6         | 26,8               |
| 2 élveszületett gyermekkel   | 48,2         | 49,0         | 49,3               |
| 3-X élveszületett gyermekkel | 13,8         | 11,6         | 14,9               |
| <b>ÖSSZESEN</b>              | <b>100,0</b> | <b>100,0</b> | <b>100,0</b>       |

Szegeden a nagyvárosok átlagához képest magasabb a gyermektelen, és az egygyermekes házas nők aránya, míg a 3 és több gyermekeseké lényegesen elmarad attól. A gyermekszám szempontjából a nagyvárosok meglehetősen vegyes képet mutattak: a gyermektelenek aránya 7-11, az egygyermekeseké 24-29, a kétgyermekeseké 46-54, míg a 3 és több gyermekeseké 12-19 százalék között szóródott 2005-ben.

## 1.5. Iskolázottság

Szeged népességének **iskolázottsága** a város nagyságrendjéből és funkcionális szerepköréből eredően hagyományosan magas fokú, mely a 2001. évi népszámlálást követően is folyamatosan emelkedett. Tovább folytatódott az iskolakötelezettségi korból kilépő személyek körében az általános iskola 8. osztályánál alacsonyabb végzettségűek arányának csökkenése, és a megfelelő korú népesség minden ennél magasabb szinten szerezhető végzettségének növekedése. Ennek eredményeként 2005-ben Szeged 18 éves és idősebb népességének már több mint 58 százaléka legalább középiskolai érettségivel, a 24 éven felülieknek 22 százaléka egyetemi vagy főiskolai diplomával rendelkezett.

### A népesség iskolai végzettsége a megfelelő korúak százalékában

| Megnevezés   | Szeged |      | Nagyvárosok<br>átlaga |
|--|--------|------|-----------------------|
|  | 2001   | 2005 |                       |
| A 15-x éves népességből legalább<br>általános iskolai végzettségű          | 93,3   | 94,2 | 94,6                  |
| A 18-x éves népességből legalább<br>középiskolai végzettségű, érettségivel | 54,0   | 58,2 | 55,0                  |
| A 25-x éves népességből egyetemi,<br>főiskolai végzettségű, oklevéllel     | 20,7   | 21,7 | 20,9                  |

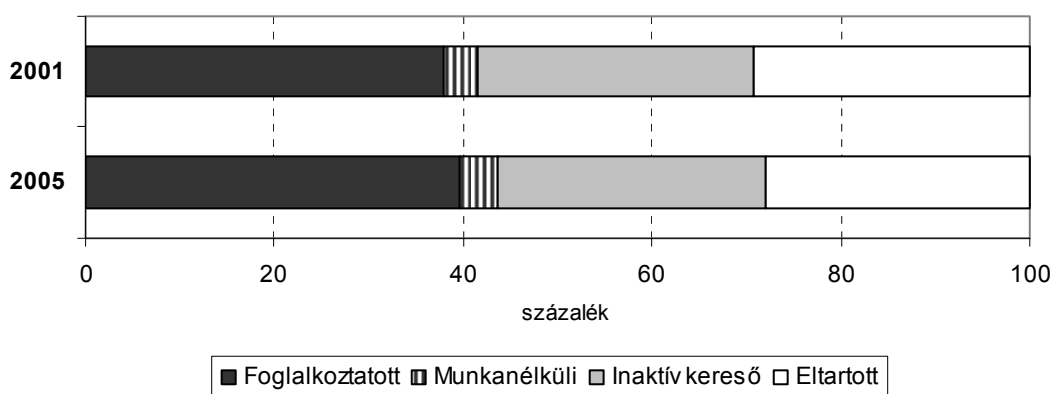
Egy adott térség jövője szempontjából meghatározó szerepe van a szellemi potenciálnak. 2001-ben a nagyvárosok közül mind az érettségizettek, mind a diplomával rendelkezők aránya Szegeden volt a legmagasabb. Az utóbbi 4 évben azonban a csongrádi megyeszékhely iskolázottság tekintetében elveszítette a nagyvárosok között kiemelkedő pozícióját; 2005-ben már az érettségizettek, és a diplomások aránya is a főváros közeli Székesfehérváron volt a legmagasabb, ahol az előbbieket hányada 59, az utóbbiaké majd 24 százalék volt. Az érettségizettek 58 százalékos arányával Szeged a 2., a diplomások 22 százalékos hányadával viszont már csak a 4. volt a nagyvárosok rangsorában. Mindezek ellenére a szegedi értékek a százezernél népesebb vidéki városok átlagánál továbbra is jobbak. Székesfehérvár kiemelkedő mutatója a város fejlett gazdaságának hozadéka, mivel a modern technológiát alkalmazó iparágak megkövetelik, és ezáltal vonzzák is a kvalifikált munkaerőt.

## 2. GAZDASÁGI AKTIVITÁS

### 2.1. Gazdasági aktivitás

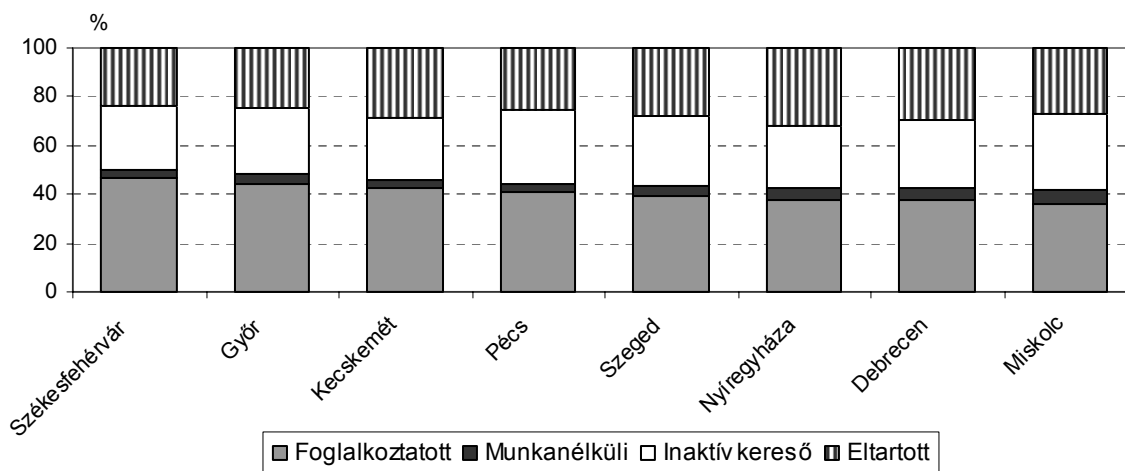
A 90-es évek foglalkoztatási problémái (a foglalkoztatottak számának drasztikus csökkenése, a munkanélküliség megjelenése) a nagyvárosokat, így Szegedet sem kerülték el. A népesség **gazdasági aktivitás** szerinti összetételének 90-es évek elején felerősödő átrendeződése azonban az ezredfordulóra jelentősen lecsillapodott, a 2001-2005 közötti időszakot már lényegesen mérsékeltebb, s a korábbi évekkel jórészt ellentétes irányú folyamatok jellemezték. 2001-2005 között ugyanis mintegy 2 százalékponttal növekedett a foglalkoztatottak aránya Szegeden, így a 2005-ös mikrocenzus idején már megközelítette a 40 százalékot. A gazdaságilag nem aktívak – inaktív keresők és eltartottak – hányada ugyanakkor némileg csökkent az eltelt 4 év alatt. Az egyetlen negatív irányú folyamat, hogy a munkanélküliek aránya, ha kismértékben is, de emelkedett, 2005-re elérte a 4 százalékot.

Szeged népességének gazdasági aktivitás szerinti összetétele



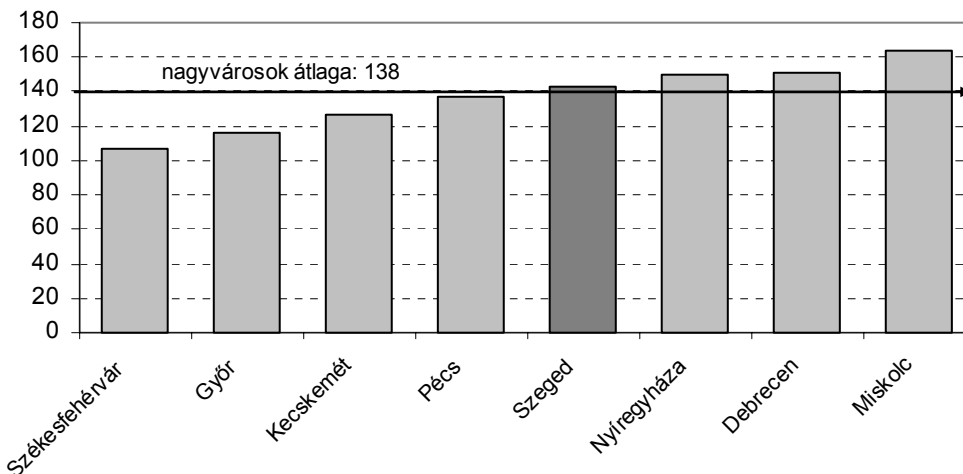
Szeged népességének gazdasági aktivitás szerinti összetétele a százezer főt meghaladó lélekszámú vidéki városok között nagyjából közepesnek mondható. E szempontból Székesfehérvár a legkedvezőbb helyzetű nagyváros, ahol a foglalkoztatottak aránya 2005-ben meghaladta a 47 százalékot, míg a sor másik végén – a térség súlyos foglalkoztatási problémáit tükrözve – Miskolc szerepelt, meglehetősen alacsony foglalkoztatási és magas munkanélküliségi aránnyal.

A népesség gazdasági aktivitás szerinti összetétele, 2005



A népesség gazdasági aktivitás szerinti struktúrájának 2001-2005 közötti szerény javulása az **eltartási terhek** mérséklődésében is tetten érhető. Míg 2001-ben Szegeden minden 100 foglalkoztatottra 154 gazdaságilag nem aktív személy jutott, addig 2005-ben már „csak” 143.

**100 foglalkoztatottra jutó gazdaságilag nem aktívák száma, 2005**



Ez a százezernél népesebb vidéki nagyvárosok rangsorában csupán az ötödik helyhez volt elegendő, a szegedinél csak a jelentős munkaerő-piaci gondokkal küzdő régiókhöz tartozó Nyíregyháza (150), Debrecen (151), illetve Miskolc (164) mutatója volt rosszabb.

## 2.2. Foglalkoztatottság

Szeged a megye gazdasági, társadalmi, kulturális életében centrális szerepet tölt be, ebből adódóan foglalkoztatásban elfoglalt helye is kiemelkedő. 2005-ben – a városba ingázókat is ideszámítva – a megyében foglalkoztatottak csaknem fele, mintegy 74 ezer fő dolgozott a megyeszékhelyen.

A foglalkoztatottak számának 90-es évekbeli csökkenése az egyes gazdasági ágakat eltérően érintette, így a **foglalkoztatottak ágazati** struktúrája is jelentősen átalakult a rendszerváltást követő években: a termelő ágak részesedése számottevően visszaesett, miközben a szolgáltatási szektor foglalkoztatásban betöltött szerepe dinamikusan növekedett. A 2001-2005 közötti időszakot tendenciájában hasonló, ám mértékében már jóval visszafogottabb folyamatok jellemezték. A 2005-ös mikrocenzus idején Szegeden a foglalkoztatottak 72 százaléka (a 2001. évinél alig magasabb hányada) dolgozott szolgáltatási jellegű ágban, az ipar részesedése mintegy 27 százalékot tett ki, míg a mezőgazdaság korábban is szerény hányada 2 százalék alá csökkent. Ezek az arányok közel azonosak a százezernél népesebb nagyvárosok átlagával.

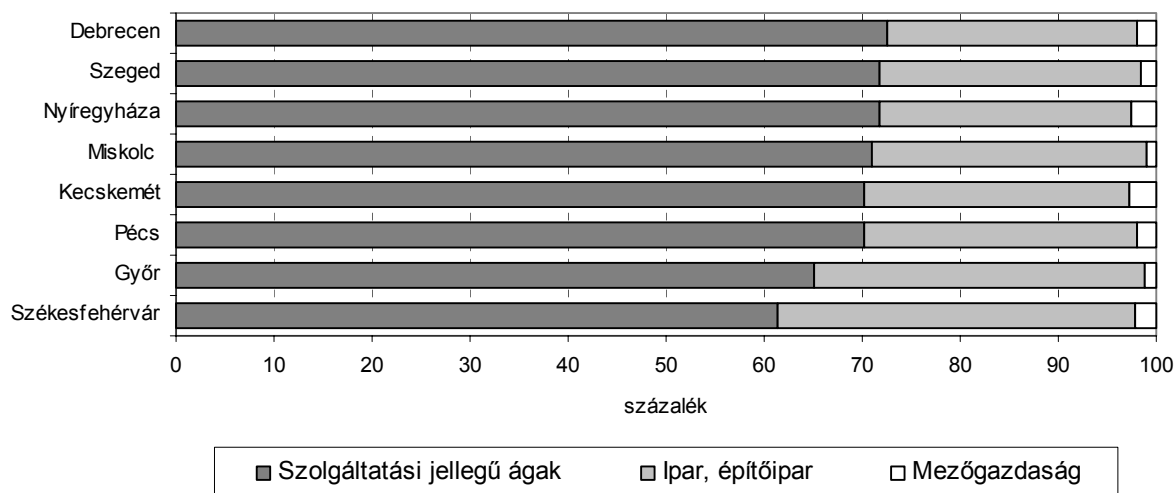
### A foglalkoztatottak gazdasági ágak szerinti megoszlása

(százalék)

| Megnevezés                      | Szeged |       | Nagyvárosok<br>átlaga |
|---------------------------------|--------|-------|-----------------------|
|                                 | 2001   | 2005  |                       |
| Mezőgazdaság és erdőgazdálkodás | 2,0    | 1,6   | 1,8                   |
| Ipar, építőipar                 | 26,5   | 26,6  | 28,7                  |
| Szolgáltatási jellegű ágak      | 71,5   | 71,8  | 69,5                  |
| ÖSSZESEN                        | 100,0  | 100,0 | 100,0                 |

Az ágazati összetételben nem mutatkozik markáns különbség a 8 város között sem, ám visszaköszönnek a területi sajátosságok. Általánosságban elmondható, hogy mindenhol a szolgáltatási jellegű ágakban dolgozók aránya volt a legszámottevőbb, a Szegedet egyedülként megelőző Debrecenben a 73 százalékot közelítette, de a legalacsonyabb értékkel bíró Székesfehérváron is meghaladta a 60 százalékot. Ezzel szemben a mezőgazdasági tevékenység – jellegéből adódóan – a nagyvárosokban lényegében elhanyagolható. Az agrárszférában foglalkoztatottak aránya a legjelentősebb mezőgazdasági foglalkoztatónak számító Bács-Kiskun megye székhelyén, Kecskeméten volt a legmagasabb, de ott sem érte el a 3 százalékot. Az iparban foglalkoztatottak aránya ugyanakkor a legiparosodottabb, gazdaságilag legfejlettebb térségekhez tartozó megyeszékhelyeken, Székesfehérváron, illetve Győrben volt kiugró.

### A foglalkoztatottak gazdasági ágak szerinti összetétele, 2005



2001-2005 között a foglalkoztatottak **foglalkozási főcsoport** szerinti összetételének huzamosabb ideje tartó átrendeződése is folytatódott: a kvalifikáltabb munkaerőt igénylő munkakörökben dolgozók aránya tovább emelkedett, míg az alacsonyabb végzettséget, illetve szakképzettséget nem igénylő foglalkozásúaké csökkent. A 2005-ös mikrocenzuskor Szegeden a szellemi foglalkozásúak aránya már meghaladta az 53 százalékot. Ez az érték közel azonos a százezer főnél népesebb vidéki nagyvárosok átlagával.

### A foglalkoztatottak foglalkozási főcsoport szerinti megoszlása

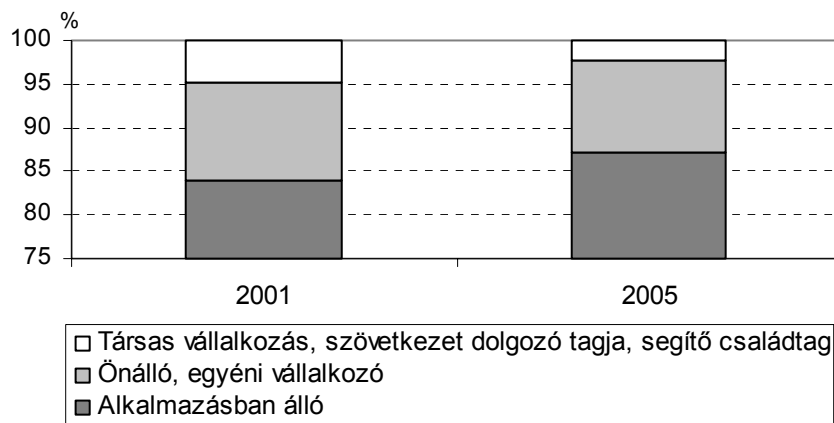
(százalék)

| Megnevezés                       | Szeged |       | Nagyvárosok<br>átlaga |
|----------------------------------|--------|-------|-----------------------|
|                                  | 2001   | 2005  |                       |
| Vezető, értelmiségi foglalkozású | 27,9   | 28,1  | 28,0                  |
| Egyéb szellemi foglalkozású      | 24,0   | 25,0  | 24,8                  |
| Szolgáltatási foglalkozású       | 15,9   | 15,6  | 15,1                  |
| Mezőgazdasági foglalkozású       | 1,5    | 1,7   | 1,1                   |
| Ipari, építőipari foglalkozású   | 23,1   | 22,9  | 23,8                  |
| Egyéb foglalkozású               | 7,6    | 6,6   | 7,2                   |
| ÖSSZESEN                         | 100,0  | 100,0 | 100,0                 |

E szempontból sincs éles különbség a százezer feletti lélekszámú települések között, hiszen egyetlen kivétellel valamennyi városról elmondható, hogy a szellemi foglalkozásúak aránya meghaladja a fizikaiakét. Kecskemét esetében a fordított, 45-55 százalékos megoszlás az ipari, építőipari, illetve mezőgazdasági foglalkozásúak igen magas hányadából adódott.

A foglalkoztatottak **foglalkozási viszony** szerinti összetételét 2005-ben is az alkalmazásban állók dominanciája jellemezte, sőt az arányok a korábbi évekhez képest még inkább e kör irányába tolódtak el. 2005-ben Szegeden – a 4 évvel korábbihoz viszonyított 4 százalékos növekedésnek köszönhetően – a foglalkoztatottaknak már 87 százaléka dolgozott alkalmazásban állóként. A százezer főnél népesebb vidéki városok között ez volt a második legmagasabb érték. Ugyanakkor mind az önálló, egyéni vállalkozók, mind a társas vállalkozásban, szövetkezeti tagként, segítő családtagként dolgozók száma mérséklődött, így az előbbieket aránya már csak nagyjából egytizedet, utóbbiaké pedig alig több mint 2 százalékot tett ki.

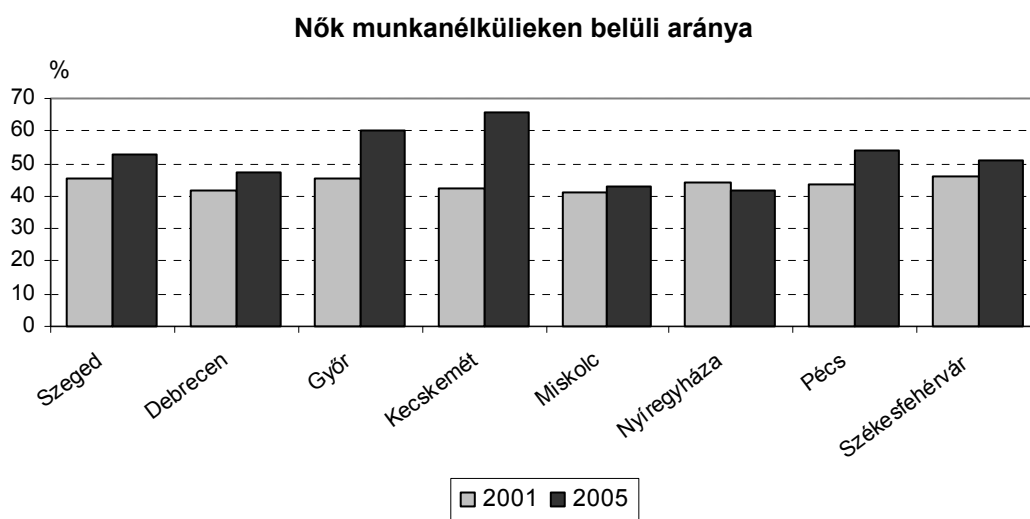
### A foglalkoztatottak foglalkozási viszony szerinti megoszlása Szegeden



E szempontból a 8 vidéki nagyváros meglehetősen vegyes képet mutat: az alkalmazásban állók aránya 78-88, az önálló, egyéni vállalkozók hányada 7-12, míg a társas vállalkozás, szövetkezet dolgozójaként, illetve segítő családtagként tevékenykedők aránya 2-10 százalék között szóródott. Az alkalmazásban állók hányada egyedül Nyíregyházán nem érte el a 80 százalékot, a másik két kategória ugyanakkor a nyírségi megyeszékhelyen érte el maximumát.

### 2.3. Munkanélküliség

A kilencvenes évek gazdasági-társadalmi változásainak egyik negatív velejárójaként megjelenő munkanélküliség a 90-es évek első felében Szegeden is tekintélyes méreteket öltött. Ezt követően azonban, nagyjából az évezred végéig számottevően csökkent a munkanélküliek száma a városban, majd 2001-2005 között ha nem is jelentősen, de újra emelkedésnek indult. Mindeközben a munkanélküliek nemek szerinti összetétele is módosult. A munkanélküliség eleinte ugyanis nagyjából a férfiakat érintette, azt követően azonban a nők közül is egyre többen veszítették el állásukat. 2001-2005 között, miközben a munkanélküli férfiak száma már 10 százalékkal mérséklődött, a nőké még mindig emelkedett, mintegy 20 százalékkal. Mindez azt eredményezte, hogy a nemek aránya 2005-re megfordult, ekkor Szegeden a munkanélkülieknek már csaknem 53 százaléka nő volt.



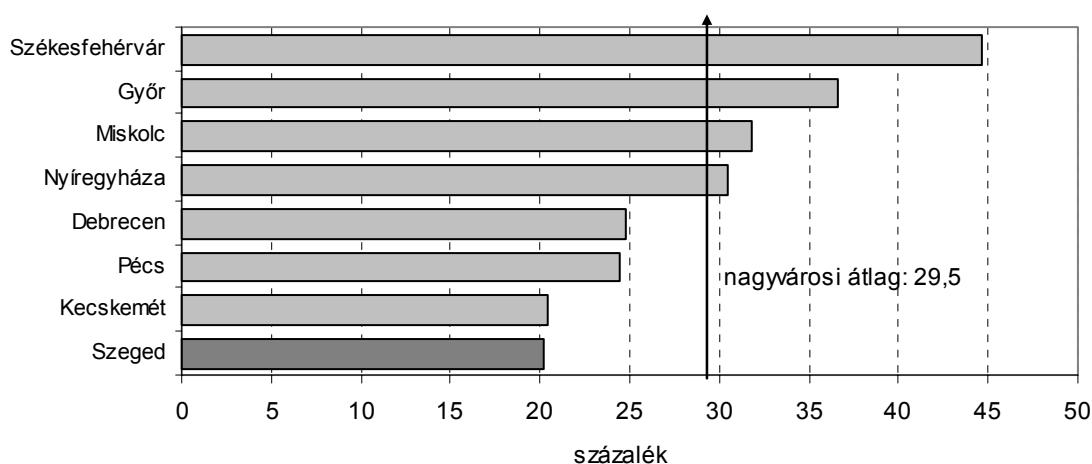
A nők aránya a többi százezernél népesebb nagyvárosban is emelkedett, a településeken átlagosan 25 százalékkal több nő volt munkanélküli 2005-ben, mint 4 évvel korábban (a férfiak száma ez idő alatt összességében közel 6 százalékkal mérséklődött). A folyamat ugyanakkor városonként igen differenciáltan alakult, hiszen míg Győrben a munkanélküli nők száma megduplázódott, addig Miskolcon, illetve Nyíregyházán alig pár százalékot emelkedett. Mindez a munkanélküliek nemek szerinti összetételében is tetten érhető. Az észak-magyarországi, illetve az észak-alföldi (azaz a legnagyobb munkanélküliséggel küzdő) régiókhoz tartozó nagyvárosok esetében a munkanélküliség még 2005-ben is nagyobb arányban sújtotta a férfiakat, mint a nőket. A munkanélküliek között kiugróan magas, 60 százalék feletti volt ugyanakkor a nők aránya Kecskeméten, illetve Győrben.



## 2.4. Ingázás

Szeged népessége a kevésbé mobilak közé tartozik, a foglalkoztatottak viszonylag kis hányada jár el más településre dolgozni. 2001-2005 között e mobilitás még valamelyest csökkent is, hiszen 2005-ben – a 4 évvel korábbi mintegy 9 százalékkal szemben – már csupán 7 százalékot tett ki a városból más településre eljáró foglalkoztatottak aránya. Ennél kevesebben a nagyvárosok közül csak Győrből ingáztak.

**Bejárók a helyben foglalkoztatottak százalékában, 2005**



A gazdasági átalakulás a napi ingázás rendszerére, szerkezetére is hatással volt. A megyeszékhely – nagyságrendje, illetve a megyében elfoglalt központi szerepköréből adódóan – mindig is az ingázás első számú céltelepülése volt, munkaerővonzása, bár nagyjából a várost övező, ahhoz szorosan kötődő községekre terjed ki, jóval túlnyúlik szűkebb környezetén. E munkaerő-koncentrálnó szerep a munkalehetőségek 90-es évekbeli szűkülésével még tovább erősödött. Ezt tükrözi, hogy míg az eljárók száma és aránya is csökkent, addig a bejáróké emelkedett. 2005-ben – a 4 évvel korábbi 17 százalékkal szemben – a Szegeden dolgozóknak már 20 százaléka más település lakója volt. Ez az érték azonban – messze elmaradva a százezernél népesebb vidéki városok átlagától – a nagyvárosok között a legalacsonyabbnak bizonyult. A legnagyobb munkaerő-felszívó hatást Székesfehérvár gyakorolta környezetére, ahol a helyben foglalkoztatottak mintegy 45 százaléka bejáró volt.

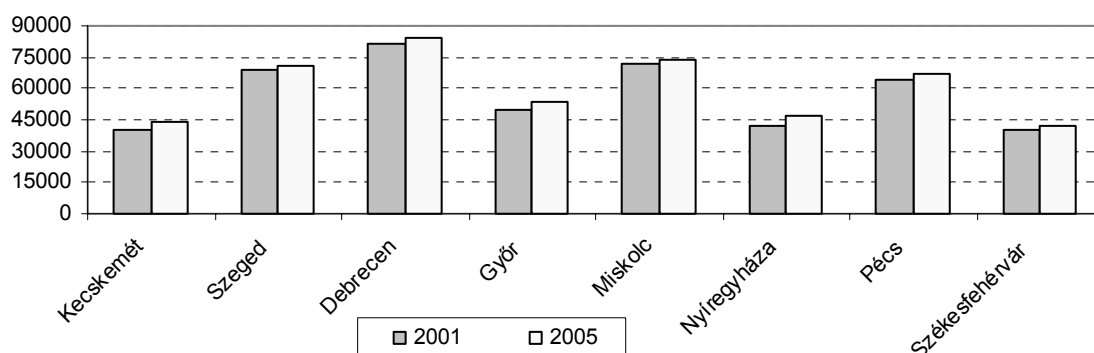
### 3. HÁZTARTÁS ÉS CSALÁD

#### 3.1 A háztartások száma és összetétele

A háztartások számának alakulását, az ezredfordulót megelőzően – a több generációs együttélés, mint életforma visszaszorulása mellett – a mennyiségi lakáshiány, illetve a népesség számának változása együttesen befolyásolta. Az ezredfordulót követően viszont már a mennyiségi lakáshiány mellett a minőségi lakáshiány is mérséklődik, így a háztartások számának alakulása leginkább a népesség számának és korösszetételének változásától függ. A felgyorsult életforma miatt lazultak a rokoni, baráti kötelékek; az emberek nem igazán tudják kialakítani, vagy megtartani a mély érzelmeken alapuló, bizalmi kapcsolatokat sem. A fiatalok közül egyre többen vállalják fel az önálló életvitelt. Megváltoztak az erkölcsi normák is. A sokféle változásnak köszönhetően már a válás sem számít újdonságnak, vagy kirívó dolognak, hiszen a házasságok több mint fele válással végződik. A felnőtté válás időpontja az utóserdülőkor megjelenésével kitolódott, így nem véletlen az ún. szingli-jelenség felbukkanása sem. Mindezek együttesen a háztartások elaprózódásához, a társadalom atomizálódásához vezetnek, s ennek hatására a „klasszikus” többtagú család két-, illetve egytagúra bomlik.

A 2005. évi mikrocenzus adatai szerint Szegeden mintegy 70,7 ezer **háztartásban** valamivel több mint 153 ezer személy élt. A háztartások száma 1,9 százalékkal növekedett, a háztartásban élőké viszont 4,4 százalékkal volt kevesebb, mint 2001-ben. A háztartások száma Szegeden a vidéki nagyvárosok 4,6 százalékos növekedésénél mérsékeltebben emelkedett, miközben a háztartásban élők számának csökkenése 2,7 százalékponttal meghaladta a vidéki nagyvárosok átlagát. 2001 és 2005 között, a 100 ezer főt meghaladó vidéki nagyvárosok közül a háztartások száma Nyíregyházán nőtt a legjobban (10%-kal) és Szegeden a legkevesbé. A háztartásban élők száma viszont csak Kecskeméten emelkedett (0,8%-kal), a többiben csökkent, leginkább Szegeden.

A háztartások számának alakulása



A háztartások összetételében végbement szembevethető változások – a fentiekkel összefüggésben – főként a családháztartások számának a csökkenésében, illetve az egyszemélyes háztartásokénak a dinamikus növekedésében mutatkozik meg. Ez az egymással ellentétes tendencia országosan, a megyék, illetve a települések többségében is

érvényesül. 2005-ben a szegedi háztartások 59 százaléka családot magába foglaló un. **családháztartás** volt, 41 százalékában családot nem alkotó személyek, illetve egyetlen személy élt. (A háztartás és a család gyakran azonos, más esetben viszont abban különbözik, hogy a háztartás a családdal együtt élő rokon személyeket is tartalmazza, míg a család nem.)

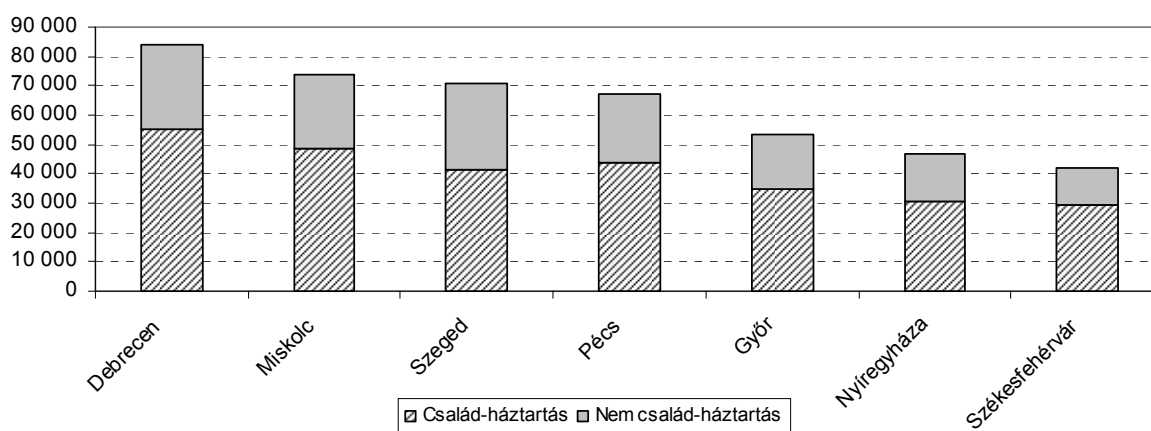
### A háztartások háztartás-összetétel szerinti arányváltozása

(százalék)

| Háztartás                         | Szeged      |             | Nagyvárosok átlaga |             |
|-----------------------------------|-------------|-------------|--------------------|-------------|
|                                   | 2001        | 2005        | 2001               | 2005        |
| Egy családból álló                | 61,4        | 57,7        | 66,6               | 63,5        |
| Két vagy több családból álló      | 1,9         | 1,1         | 2,2                | 1,6         |
| <i>Családháztartás együtt</i>     | <i>63,3</i> | <i>58,8</i> | <i>68,8</i>        | <i>65,1</i> |
| Egyszemélyes                      | 33,9        | 38,0        | 28,4               | 32,2        |
| Egyéb összetételű                 | 2,8         | 3,2         | 2,8                | 2,7         |
| <i>Nem családháztartás együtt</i> | <i>36,7</i> | <i>41,2</i> | <i>31,2</i>        | <i>34,9</i> |
| ÖSSZESEN                          | 100,0       | 100,0       | 100,0              | 100,0       |

A vidéki nagyvárosok közül a családháztartások legkisebb arányával Szeged ugyanúgy kiemelkedik, mint a legnagyobb hányaddal rendelkező Székesfehérvár; a kettő közötti aránykülönbség 11 százalékpont. A négy évvel korábbihoz képest a családháztartások száma Szegeden csökkent a legjobban, mintegy 5 százalékkal, miközben Kecskeméten, Székesfehérváron és Pécsen növekedett; arányuk viszont minden nagyvárosban mérséklődött, legjobban Nyíregyházán.

### A háztartások összetétele, 2005



A családháztartásokon belül mindig is az egy családból állók aránya volt a meghatározó, 2005-ben már 98 százalékos részarányt képviselt; ennél kisebb a súlyuk Miskolcon és Nyíregyházán. Az egy családból álló háztartások nyolctizede házaspáros vagy élettársi kapcsolatban élők közül áll, a többi „egy szülő gyermekkel” típusú háztartás. 2001-ben az előbbiek aránya kissé magasabb volt, ebből következően a jelenleginél kisebb volt az egyszülős háztartások aránya. A vizsgált négy évben is folytatódott az együttélési formák változása. Csökkent a házások aránya, nőtt az élettársi kapcsolatban élők és az egyedülállóké. Az élettársi kapcsolat manapság a házasság és a család mellett elfogadott párkapcsolati formaként jelentkezik, így jelentősége – a család- és háztartásstruktúrákban – egyre nagyobb. (2005-ben Szeged 15 éves és idősebb népességének az ötöde élettársi kapcsolatban élt.)

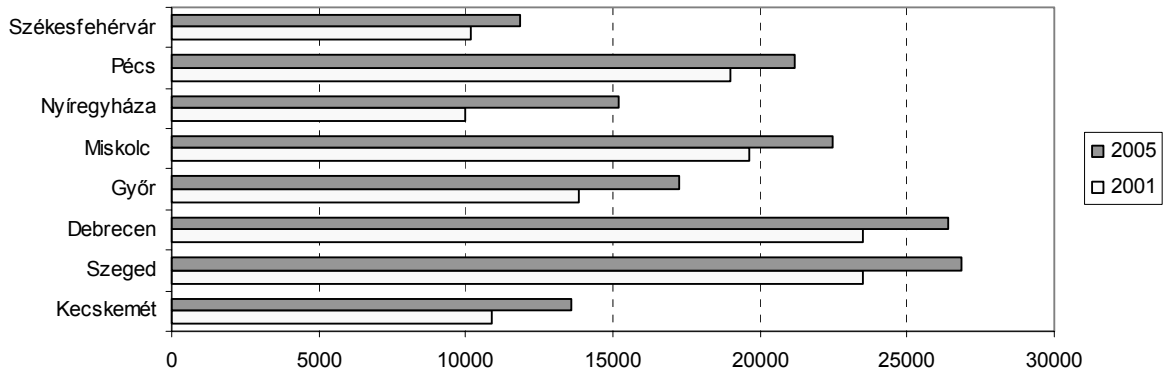
2005-ben az egy családból álló háztartások egyötödében a szülő egyedül neveli a gyermekét, illetve gyermekeit, arányuk két százalékponttal meghaladta a vidéki nagyvárosok átlagát. Az egy szülős családok aránya Pécs után Szegeden a legnagyobb, és Debrecenben a legkisebb. A két adatfelvétel közötti években, a vidéki nagyvárosokban – Szeged és Debrecen kivételével – tovább nőtt az egy szülő gyermekkel típusú háztartások száma, legjobban Pécsen; az egy családból álló háztartásokon belüli arányuk pedig csak Debrecenben és Kecskeméten lett kevesebb.

Szegeden a családháztartások két százaléka állt két vagy több családból, ami egy százalékponttal kisebb a négy évvel korábinál; s egyben arra is utal, hogy szinte minimálisra csökken a több generációs együttélés. Ma leginkább két fő okra vezethető vissza, ha két vagy több család vállalja a közös háztartásban élést: az egyik ok, s talán ez a kevesebb, amikor a fiatalok a saját lakásba költözést megelőzően átmenetileg laknak a szülőikkel. A másik – az előbbinél gyakoribb – ok, amely nem nevezhető átmenetinek, amikor a kedvezőtlen élethelyzet és anyagi helyzet áll annak háttérében, hogy több család él egy háztartáson belül. A több generációs együttélés mérséklődése valamennyi vidéki nagyvárosra jellemző. A két- vagy több családból álló háztartások száma és aránya – Nyíregyháza kivételével – csökkent; arányuk Nyíregyházán és Miskolcon átlagot meghaladó (4,3 és 3,0%) volt.

Az előző népszámlálás adataihoz képest 4 százalékponttal, 38 százalékra emelkedett Szegeden az **egyszemélyes háztartások** aránya, ami a vidéki nagyvárosok közül itt a legnagyobb. Az egyedül élők arányának növekedése általános tendencia, amit lényegében két tényező határoz meg: egyrészt a népesség öregedése miatt fokozatosan emelkedik az egyedül maradt időskorúak száma, másrészt a fiatalok közül is növekvő számban vállalják az egyedül élést. Az egyedülállók a fiatalabb korcsoportokban kevesebben vannak, arányuk az idősebb korcsoportok felé haladva emelkedik.

Az egyszemélyes háztartásban élők között többen vannak a nők; családi állapot szerinti összetételük jelentősen eltér a férfiakétól. A nők körében jóval magasabb hányadot képviselnek az özvegyek, mint a férfiak esetében. Az egyedülálló férfiak körében a legnagyobb arányt a nőtlenek és az elvált családi állapotúak teszik ki, és csak ezután következnek az özvegyek a sorban. Az egyszemélyes háztartások súlya is eltérést mutat az egyes vidéki nagyvárosokban. Arányuk kiugróan magas Szegeden, ennél 10 százalékponttal alacsonyabb a legkisebb hányadú Miskolcon.

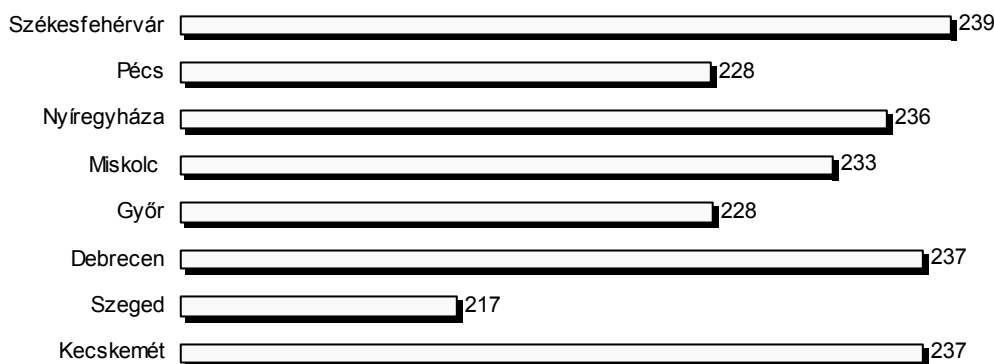
### Az egyszemélyes háztartások száma



Az egyedülálló népességben belüli aránya 2001-ben és 2005-ben is Szegeden volt a legnagyobb. 2005-ben Szeged lakosságának mintegy 17 százaléka élt egyedül, közel 3 százalékkal többen, mint 2001-ben, illetve ugyancsak 3 százalékkal meghaladva a vidéki nagyvárosok átlagát.

A népesség kedvezőtlen korösszetétele értelemszerűen kihat a háztartások átlagos nagyságára, az együtt élők kor szerinti összetételére. A **háztartás taglétszáma** alapvetően a családok és a gyermekek számától függ; azokon a területeken, ahol az átlagosnál több gyermek él a családban, illetve több családból áll a háztartás, ott természetesen magasabb a háztartás taglétszáma is. Szegeden az utóbbi négy évben tovább csökkent a háztartásban élők átlagos száma. Ez a népesség öregedésével, a termékenység visszaesésével, a gyermekek számának csökkenésével és az új családok korai szétköltözésével függ össze

### Száz háztartásra jutó háztartástagok száma, 2005



Mindezek következtében 2005-ben Szegeden száz háztartásra átlagosan 217 személy jutott, 14-gyel kevesebb a 2001. évinél és ugyanennyivel maradt el a vidéki nagyvárosok átlagától. A háztartások átlagos létszáma 2001-ben még Nyíregyházán volt kiugróan magas (264 fő), 2005-ben viszont már Székesfehérváron (239 fő) éltek a legnépesebb háztartások.

### 3.2 A háztartások gazdasági aktivitás szerinti összetétele

Az utóbbi évtizedek gazdasági-társadalmi folyamatainak hatása legjobban a háztartások gazdasági aktivitás szerinti összetételének változásában mutatkozik meg. Amíg 2001-ben Szegeden 100 háztartásra 91, addig 2005 áprilisában csak 89 foglalkoztatott jutott. Ez utóbbi a legkedvezőbb helyzetben lévő Székesfehérvárnál 22 fővel, a vidéki nagyvárosok átlagánál 7 fővel kisebb, s a háztartások összetételében – az eddig vizsgáltakhoz képest – e tényezőnél mutatható ki a vidéki nagyvárosokhoz viszonyított egyik legnagyobb eltérés.

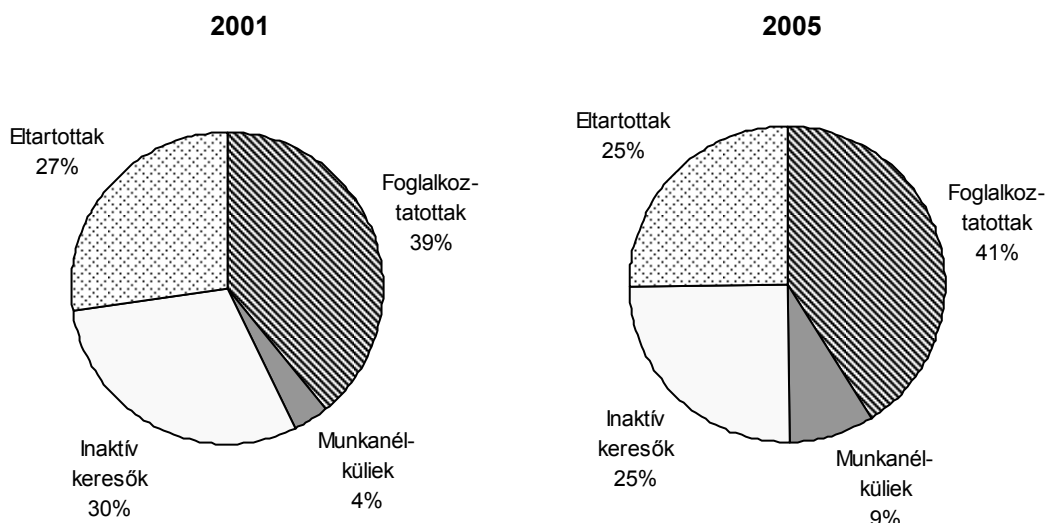
2005-ben Szeged háztartásainak 59 százalékában volt foglalkoztatott; a vidéki nagyvárosok átlagában ez az arány 62 százalékot tett ki. A foglalkoztatottal rendelkező háztartások súlya Székesfehérváron a legnagyobb (67%), illetve Miskolc után Szegeden a legkisebb. A szegedi háztartások egyharmadában mindössze egy, további 23 százalékában pedig két foglalkoztatott személy volt. A három vagy több foglalkoztatottat magukba foglaló háztartások aránya 3 százalékot tett ki. A négy évvel korábbihoz viszonyítva Szegeden a foglalkoztatottal rendelkező háztartások száma – a vidéki nagyvárosok átlagánál visszafogottabban – emelkedett; az összes háztartáson belüli aránya viszont kissé jobban emelkedett, mint a vidéki nagyvárosokban általában. Közülük az egy és a két foglalkoztatottal rendelkező háztartások száma nőtt, a hárommal rendelkezőké viszont számottevően közel, negyedével csökkent.

Az előbbiekkal összefüggésben, 2005-ben a szegedi háztartások mintegy négytizedében nem volt foglalkoztatott. A foglalkoztatott nélküli háztartások jelentős részében (79%) inaktív keresők éltek 2005-ben; közel 8 százalékában, mintegy kétezer háztartásban foglalkoztatott nincs csak munkanélküli van. A vidéki nagyvárosok közül a csak munkanélkülit tartalmazó háztartások aránya Miskolcon (12,1%) és Nyíregyházán (11,6%) a legmagasabb. A 2001. évihez képest Szegeden 4 százalékkal mérséklődött azon háztartások száma, ahol nincs foglalkoztatott, de van munkanélküli, illetve 7 százalékkal nőtt a foglalkoztatott nélküli, de inaktív keresőt tartalmazó háztartásoké. Vannak olyan háztartások, amelyek csak eltartottat foglalnak magukba, 2005-ben az összes háztartásnak 5, a foglalkoztatott nélküliekének pedig a 13 százalékát adták; számuk a 2001. évihez képest ötödével mérséklődött.

A legutóbbi mikrocenzus időpontjában Szegeden a háztartások tagjainak fele gazdaságilag aktív, a többi, azaz ugyanekkora hányada gazdaságilag nem aktív (inaktív és eltartott) volt; az előbbieik száma 11 százalékkal nőtt, az utóbbiaké ennél jobban, 16 százalékkal csökkent. A gazdaságilag aktívak száma Nyíregyháza kivételével minden vidéki nagyvárosban növekedett, legjobban Pécsen (24%-kal), a gazdaságilag nem aktívaké viszont mindenütt csökkent, leginkább Miskolcon (19%-kal).

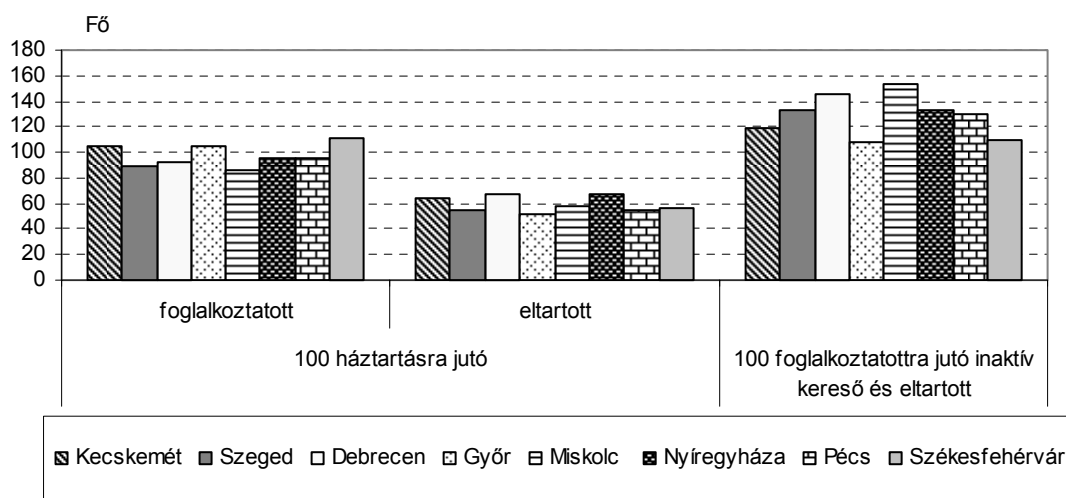
2005-ben, a szegedi háztartásban élők négytizede foglalkoztatott, 9 százaléka munkanélküli, 25-25 százaléka pedig inaktív és eltartott volt. A foglalkoztatottak száma kismértékben növekedett, a munkanélkülieké több mint kétszerese volt a 2001. évinek, az inaktívak ötödével, az eltartottak 12 százalékkal lettek kevesebben. A foglalkoztatottak hányada a szegedit jóval meghaladta – a foglalkoztatottak legmagasabb hányadával rendelkező – Székesfehérváron (46,5%) és Győrben (45,9%). A munkanélküliek aránya a vidéki nagyvárosok közül Kecskeméten volt a legkisebb (1,9%) és Miskolcon a legnagyobb (13,3%). Arányaiban a legtöbb inaktív kereső és eltartott a debreceni és a nyíregyházi háztartásokban volt 2005-ben.

## A háztartások tagjainak gazdasági aktivitás szerinti összetétele



Szegeden 100 háztartásban átlagosan 89 foglalkoztatott élt, ennél kevesebben csak Pécsen; a mutató értéke a szegedit jóval meghaladta Kecskeméten, Győrben és Székesfehérváron. A 100 háztartásra jutó eltartottak száma Szegeden 55 fő volt, ennél kevesebb csak Pécsen és Debrecenben volt.

## A háztartástagok gazdasági aktivitásának fontosabb mutatói, 2005



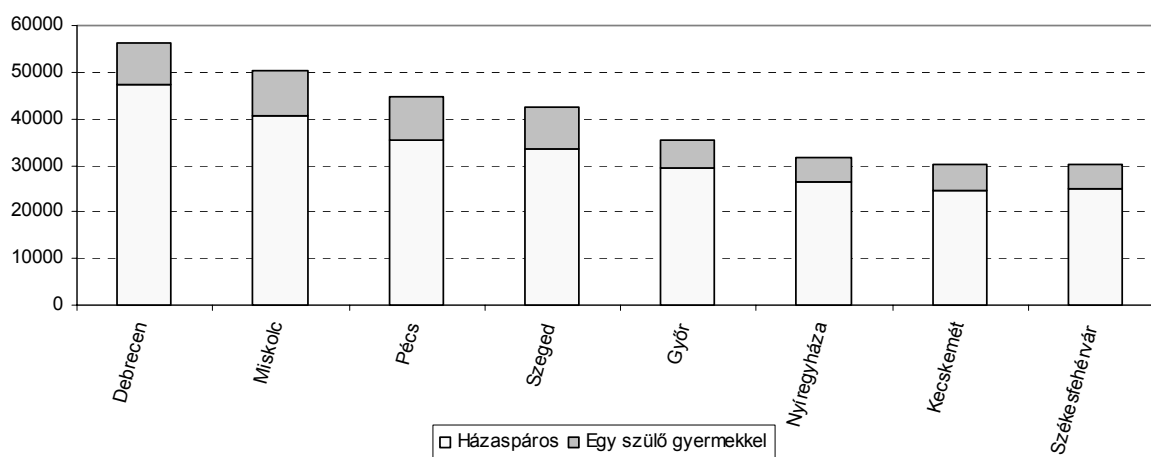
Szegeden az eltartottsági hányados – a száz foglalkoztatottra jutó inaktív kereső és eltartott – 2005-ben 133 volt, ennél lényegesen nagyobb Miskolcon és Debrecenben. A legkedvezőbb helyzetben Győr volt 2005-ben, mivel ott száz foglalkoztatottra 108 inaktív kereső és eltartott jutott. Az eltartottság másik mutatója a száz foglalkoztatottra jutó eltartottak száma Szegeden 61 fő tett ki, a 2001. évinél 9 fővel, a nagyvárosi átlagnál egy fővel kevesebbet.

### 3.3. A családok száma és összetétele

A társas kapcsolatok átalakulásával a család intézménye egyre inkább veszített súlyából. A családok számának változását – a népesség kor- és nem szerinti összetételén kívül – számottevő mértékben befolyásolja az adott területen élő népesség házassági és válási gyakorisága. A **családok száma** Szeged esetében 1990 óta folyamatosan fogyatkozik, háztartásokon belüli arányuk azonban ennél jóval régebben csökkenésnek indult. 1970-ben még a háztartások több mint háromnegyede volt család háztartás, 2005-ben kevesebb, mint hattizedük. A jelentős súlyvesztés 2001-2005 között következett be. A család-háztartások döntő többségét egyetlen család alkotja, a felnövekvő gyermekek kilépnek a szülőkkel közös háztartásokból, saját családot létrehozva, a többgenerációs együttélések már csak elenyésző arányban fordulnak elő.

Szegeden 2005-ben mintegy 42 ezer család élt, számuk 6,5 százalékkal kevesebb a 2001. évinél. A családok számának csökkenése 4 százalékponttal nagyobb volt a nagyvárosok átlagánál. Legtöbb család – a legnagyobb népességű – Debrecenben volt, a legkevesebb Kecskeméten; a négy évvel korábbihoz viszonyítva Szegeden csökkent a leginkább.

A családok száma és összetétele, 2005



Az utóbbi években Szegeden is erősödött a családokon belül a házaspáros családok aránycsökkenése, s ezzel szemben az élettársi kapcsolatokban élők és az egyszülős családok arányának növekedése. Ennek oka, hogy a családi állapot és a partner kapcsolatban élés között már nincs olyan szoros kapcsolat, mint korábban. Egyre többen választják a házasság helyett az élettársi kapcsolatot. A családok mintegy nyolctizede házaspáros típusú család (házaspár és élettársi kapcsolat együtt) volt, egyötödében egy szülő élt együtt gyermekeivel. A nagyvárosi átlaghoz képest az előbbi 1,2 százalékkal kisebb, az utóbbi viszont 1,8 százalékkal nagyobb. A 2001. évhez képest Szegeden a házaspáros és az élettársi kapcsolatok aránya 0,7 százalékponttal mérséklődött, az egy szülős családoké emelkedett. Ez utóbbi természetesen a korábban párkapcsolatban élők szétválása utáni helyzetet mutatja, nem pedig az egyedülálló szülők nagymértékű gyermekvállalásának a következménye. A vidéki nagyvárosok közül arányaiban a legtöbb egy szülő gyermekkel típusú család Pécs után Szegeden volt 2005-ben.



A gyermekvállalási kedv visszaszorulása nyomon követhető a családok **gyermekszám szerinti összetételében** is. A családokkal élő gyermekeken kortól függetlenül a szülővel együtt élő gyermekeket értjük. Szegeden a gyermekes családok többsége mind a házaspárosoké, mind a gyermeküket egyedül nevelőké egygyermekes. A három vagy több gyermeket nevelő nagycsaládok aránya mindössze 8 százalék, némileg alacsonyabb, mint a nagyvárosi átlag. A házaspáros családok esetében egyedül Győrben, az egyedülálló szülőket tekintve pedig Miskolcon kevesebb a családok számán belül a sokgyermekesek aránya.

A szegedi családok 36 százaléka gyermek nélküli, az egy gyermekesek aránya 35, a két gyermekeseké 24, a három és több gyermekkel élőké 5 százalék volt 2005-ben. A házaspáros típusú családok között a gyermektelenek aránya 10 százalékponttal nagyobb volt, az egy gyermekeseké 8 százalékponttal kisebb, a kétgyermekeseké 2, a három és több gyermekeseké 0,3 százalékponttal meghaladta az összes családok arányszámait. Az egy szülő gyermekkel típusú családok mintegy kétharmada egy, háromtizede kettő, 4 százaléka három gyermekes.

#### A családok gyermekszám szerinti megoszlása

(százalék)

| Megnevezés | Szeged |      | Nagyvárosok átlaga,<br>2005 |
|------------|--------|------|-----------------------------|
|            | 2001   | 2005 |                             |

#### Házaspár és élettársi kapcsolat

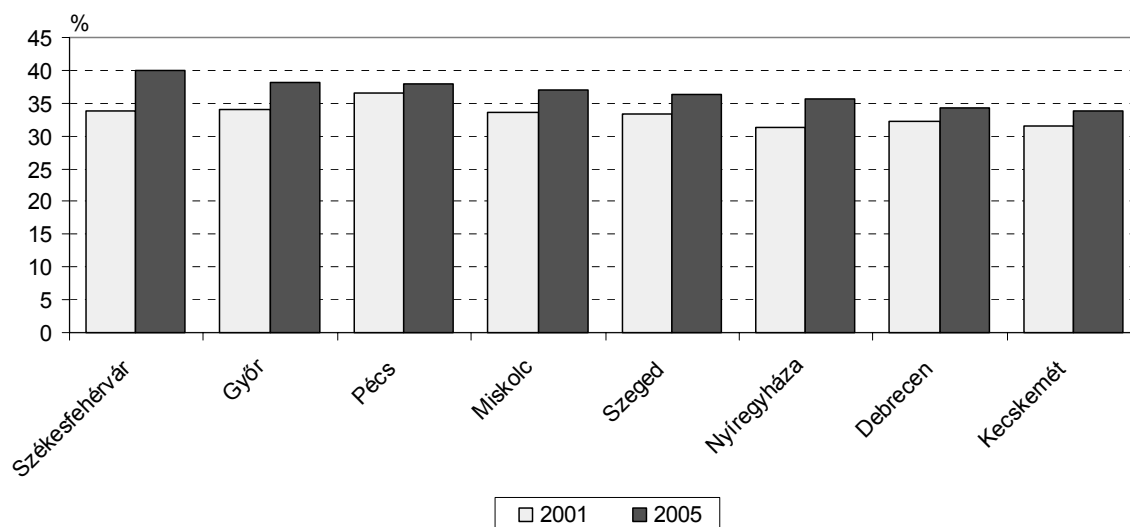
|                      |       |       |       |
|----------------------|-------|-------|-------|
| Gyermek nélkül       | 41,7  | 45,9  | 44,7  |
| 1 gyermekkel         | 28,5  | 26,5  | 27,3  |
| 2 gyermekkel         | 23,8  | 22,2  | 22,1  |
| 3 és több gyermekkel | 6,0   | 5,4   | 5,9   |
| ÖSSZESEN             | 100,0 | 100,0 | 100,0 |

#### Egy szülő gyermekkel

|                      |       |       |       |
|----------------------|-------|-------|-------|
| Gyermek nélkül       | -     | -     | -     |
| 1 gyermekkel         | 69,8  | 65,2  | 67,9  |
| 2 gyermekkel         | 25,1  | 30,6  | 26,7  |
| 3 és több gyermekkel | 5,1   | 4,2   | 5,4   |
| ÖSSZESEN             | 100,0 | 100,0 | 100,0 |

2001 óta a gyermeket nem nevelő családok száma Szegeden a nagyvárosi átlagnál ugyan szerényebb mértékben, de növekedett. A gyermek nélkül élő családokban vagy nem született még gyermek, vagy a gyermekek már nem élnek együtt a szüleikkel, a szegedi arány a nagyvárosok átlagát tükrözi. A gyermek nélkül élő családok aránya 2001-ben még Pécsen volt a legnagyobb, négy évvel később már Székesfehérvár került az élre.

### A gyermek nélküli családok aránya



Az elveszületések visszaesése miatt egyre kisebb azoknak a családoknak az aránya ahol 15 évesnél fiatalabb gyermek, vagy gyermekek élnek. 2005-ben Szegeden a családok 65 százalékában nem volt 15 éven aluli gyermek, 23 százalékában egy, 10 százalékában kettő és 2 százalékában három és több kiskorú gyermek élt. A kiskorú gyermek nélküli, illetve a kettő, valamint a három és több kiskorú gyermekkel élő családok aránya a házaspáros típusú családokban az előbbinél kissé magasabb, az egy szülő családokban viszont az egy kiskorú gyermekkel élők aránya a nagyobb.

### A családok megoszlása a 15 évesnél fiatalabb gyermekek száma szerinti

(százalék)

| Megnevezés | Szeged |      | Nagyvárosok átlaga,<br>2005 |
|------------|--------|------|-----------------------------|
|            | 2001   | 2005 |                             |

#### Házaspár és élettársi kapcsolat

|                      |       |       |       |
|----------------------|-------|-------|-------|
| Gyermek nélkül       | 64,9  | 66,6  | 67,6  |
| 1 gyermekkel         | 19,7  | 20,4  | 18,5  |
| 2 gyermekkel         | 12,3  | 10,6  | 11,2  |
| 3 gyermekkel         | 2,6   | 2,2   | 2,2   |
| 4 és több gyermekkel | 0,4   | 0,3   | 0,4   |
| ÖSSZESEN             | 100,0 | 100,0 | 100,0 |

#### Egy szülő gyermekkel

|                      |       |       |       |
|----------------------|-------|-------|-------|
| Gyermek nélkül       | 58,6  | 59,5  | 63,8  |
| 1 gyermekkel         | 31,0  | 31,9  | 27,4  |
| 2 gyermekkel         | 8,9   | 7,7   | 7,3   |
| 3 gyermekkel         | 1,3   | 0,9   | 1,3   |
| 4 és több gyermekkel | 0,1   | -     | 0,1   |
| ÖSSZESEN             | 100,0 | 100,0 | 100,0 |

A többi nagyvároshoz hasonlóan Szegeden is emelkedett a családban élő gyermekek száma, amit egyértelműen a 14 év feletti szüleikkel élő nőtlen, hajadon gyermekek számának növekedése eredményez. A tanulmányi idő kitolódásával, illetve a pályakezdés nehézségei miatt a gyermekek egyre hosszabb ideig számítanak a szülők támogatására. 2001-ben 100 családra 104 gyermek jutott, míg 2005-ben ugyanennyi családra már 129. Hasonló nagyságú mutatóval a százezer fő feletti népességszámú települések közül csak Debrecen és Kecskemét rendelkezett.

#### 100 családra jutó gyermekek száma, 2005

| Megnevezés                          | Összesen | Házaspár és élettársi kapcsolat | Egy szülő gyermekkel |
|-------------------------------------|----------|---------------------------------|----------------------|
| <b>Összes gyermek</b>               |          |                                 |                      |
| Szeged                              | 129      | 126                             | 139                  |
| Nagyvárosok átlaga                  | 125      | 122                             | 139                  |
| <b>15 évesnél fiatalabb gyermek</b> |          |                                 |                      |
| Szeged                              | 50       | 50                              | 50                   |
| Nagyvárosok átlaga                  | 49       | 50                              | 46                   |

Mivel a családokba egyre kevesebb gyermek születik, a felnövekvő korosztályokban fokozatosan csökken a 15 évesnél fiatalabb gyermekek száma és aránya. 2001-ben, a vidéki nagyvárosok családjában élő gyermekek valamivel több mint fele 15 év alatti volt, 2005-ben ez az arány már alig közelítette a gyermekek 40 százalékát. A családokon belül élő 14 éves és fiatalabb gyermekek aránya Székesfehérvár és Pécs után Szegeden a legkisebb (39%).

A termékenység romlását mutatja a 100 családra jutó 15 évesnél fiatalabb gyermekek számának folyamatos csökkenése: 100 családra 2001-ben Szegeden 54 ilyen korú gyermek jutott, 2005-ben már csupán 50. A visszaesés a nagyvárosok átlaga esetében nagyobb volt a szegedinél, így 2005-re megfordult az arány, Szeged évek óta átlag alatti mutatója meghaladta a hasonló népességű települések átlagát.

A családösszetétel alapján a 15 év alatti gyermekes családok körében nem mutatkozik olyan különbség, mint az összes család esetében. Szegeden a házaspáros és az egy szülő családok 100 családonként egyaránt 50 tizenöt évesnél fiatalabb gyermeket neveltek 2005-ben. Ugyanez a mutató az összes gyermek esetében jelentős eltérést mutat: a két családtípus között mintegy 13 gyermek a különbség, vagyis 100 családonként ennyivel több gyermeket nevelnek az egyedülálló szülők. A vidéki nagyvárosok átlagához képest a gyermekes családok Szegeden több gyermekkel élnek együtt, ez ugyancsak elmondható a 15 évesnél fiatalabb gyermekeket nevelő családok esetében is.

**A 15 évesnél fiatalabb gyermekek összes gyermekhez viszonyított aránya, 2005**

(százalék)

| Család típus | 1          | 2 | 3 | 4 és több | Összesen |
|--------------|------------|---|---|-----------|----------|
|              | gyermekkel |   |   |           |          |

**Szeged**

|                      |      |      |      |      |      |
|----------------------|------|------|------|------|------|
| Házaspáros típusú    | 56,1 | 54,2 | 63,2 | 41,4 | 55,2 |
| Egy szülő gyermekkel | 40,7 | 31,4 | 34,6 | -    | 36,0 |
| Családok összesen    | 50,1 | 48,2 | 57,4 | 41,4 | 49,7 |

**Nagyvárosok átlaga**

|                      |      |      |      |      |      |
|----------------------|------|------|------|------|------|
| Házaspáros típusú    | 46,7 | 56,2 | 61,4 | 65,9 | 54,7 |
| Egy szülő gyermekkel | 31,4 | 34,4 | 42,5 | 29,0 | 33,5 |
| Családok összesen    | 41,2 | 51,5 | 58,1 | 60,6 | 49,2 |

A kiskorú gyermekek összes gyermekhez viszonyított aránya a házaspáros típusú családokban gyermekszámtól függetlenül rendre magasabb, kiugró értékeket a három és több gyermekeseknél mutat.

**A családban élő nőtlen hajadon gyermekek megoszlása testvérek száma szerint, 2005**

(százalék)

| Megnevezés               | Házaspáros családok |                              | Egy szülő gyermekkel típusú családok |                              |
|--------------------------|---------------------|------------------------------|--------------------------------------|------------------------------|
|                          | összes gyermek      | 15 évesnél fiatalabb gyermek | összes gyermek                       | 15 évesnél fiatalabb gyermek |
| Testvér nélkül           | 29,6                | 30,0                         | 46,9                                 | 53,0                         |
| Egy testvérral           | 49,4                | 48,5                         | 44,0                                 | 38,3                         |
| Két vagy több testvérral | 21,0                | 21,5                         | 9,1                                  | 8,7                          |
| <b>ÖSSZESEN</b>          | <b>100,0</b>        | <b>100,0</b>                 | <b>100,0</b>                         | <b>100,0</b>                 |

A családban élő gyermekek számát tekintve a házaspáros családokban a legtöbb gyermeknek egy testvére van, ezzel szemben az egyedülálló szülők gyermekei főként „egykék”. A házaspáros családokban sokkal jellemzőbb a több gyermek, minden 5. gyermeknek van két vagy több testvére, míg a gyermekeiket egyedül nevelő szülők gyermekei közül minden 11-nek.

#### 4. LAKÁSKÖRÜLMÉNYEK, A LAKOTT LAKÁSOK FŐBB JELLEMZŐI

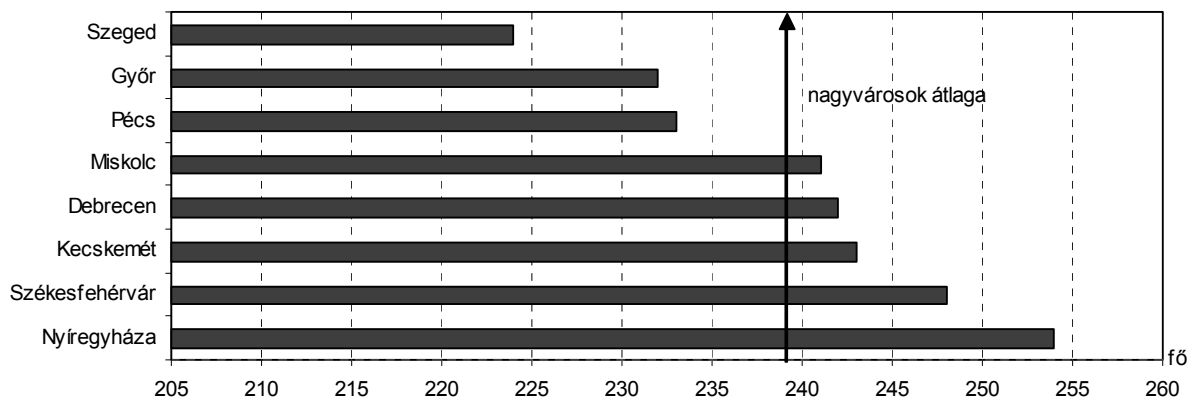
Szegeden a 2005. április 1-jei mikrocenzus idején a lakások száma meghaladta a 73 ezret, a legutóbbi – 2001. február 1-jei – népszámlálás óta mintegy két és fél ezerrel gyarapodott a város **lakásállománya**. Szeged, a lakások számát tekintve – a lakónépességhez hasonlóan –, az ország nagyvárosai között a harmadik helyet foglalja el, csupán Debrecenben és Miskolcon található több lakás. A mikrocenzuskor az összes szegedi lakás csaknem 94 százaléka volt lakott, 6 százalékkal több, mint az előző népszámlálás idején; ennél azonban – Nyíregyházát kivéve – minden nagyvárosban nagyobb volt a lakott lakások aránya. Ugyanakkor az elmúlt néhány évben jelentősen csökkent az üresen álló lakások hányada, amely ennek ellenére a nagyvárosok között a második legnagyobb arányt képviselte. Több mint negyedével kevesebb lakás állt üresen, mint a 2001-es népszámláláskor, s megközelítőleg 5 ezer lakásban nem laktak.

##### A lakásállomány alakulása

| Év   | Lakott | Nem lakott | Összes | Lakott                                   | Nem lakott | Összes |
|------|--------|------------|--------|--|------------|--------|
|      | lakás  |            |        | lakás az előző népszámlálás százalékában |            |        |
| 2001 | 91,0   | 9,0        | 100,0  | 99,6                                     | 196,8      | 104,2  |
| 2005 | 93,7   | 6,3        | 100,0  | 106,4                                    | 73,3       | 103,5  |

A 2001. évi népszámlálás és a 2005. évi mikrocenzus közötti időszakban Szegeden is érvényesült az országos tendencia: a lakott lakások száma növekedett, de a népességcsökkenés miatt kevesebb lett a lakásban lakóké. Ennek következtében jelentősen javult a **laksűrűségi mutató** értéke, amely így 249-ről 224-re mérséklődött. A százezer főnél nagyobb lélekszámú vidéki városokban átlagosan 239 lakó jutott száz lakott lakásra, közülük Szegeden volt a legkedvezőbb a helyzet, itt laktak a legkevesebben egy lakásban.

##### Száz lakott lakásra jutó lakosok száma, 2005



A laksűrűségi viszonyokat jellemzi a lakott lakások egy-egy szobájára jutó lakók száma is. Az Európai Unió norma szerint túlszűfoltnak tekinthető az a lakás, amelyben több mint egy személy jut egy szobára. (Szobának számítanak a 4 m<sup>2</sup>-nél nagyobb szeparált helyiségek.) E norma szerint a mikrocenzus idején a százezer főnél népesebb vidéki városokban átlagosan a lakások negyede túlszűfoltnak számított, az átlagos lakótér 29 m<sup>2</sup>/fő volt. Ezzel szemben a szegedi lakások csupán ötödében élt szobánként egynél több lakó, és a nagyvárosi átlagnál 3 négyzetméterrel nagyobb lakóterület jutott egy személyre. Ezen mutatók alapján a vidéki nagyvárosok közül Szegeden tekinthető a legjobbnak a lakásellátottság.

A mikrocenzus idején a lakott lakások mindössze nyolctizede képezte a benne lakók **tulajdonát**, ami a legalacsonyabb a nagyvárosok között. A szintén természetes személyek tulajdonában lévő, de mások által lakott lakások arányát tekintve ugyanakkor Szeged az első a nagyvárosok rangsorában. (Magas az albérletbe kiadott, illetve bérelt lakások száma, valamint a délszláv háború miatt sok külföldi fektette be vagyonát szegedi ingatlanba.) Az önkormányzati tulajdonú lakások aránya közel 4 százalék, amely – főként az önkormányzati lakásprivatizáció következtében – a 2001-es census óta 3 százalékponttal csökkent, ezzel Szeged a nagyvárosok között a középmezőnyben helyezkedett el.

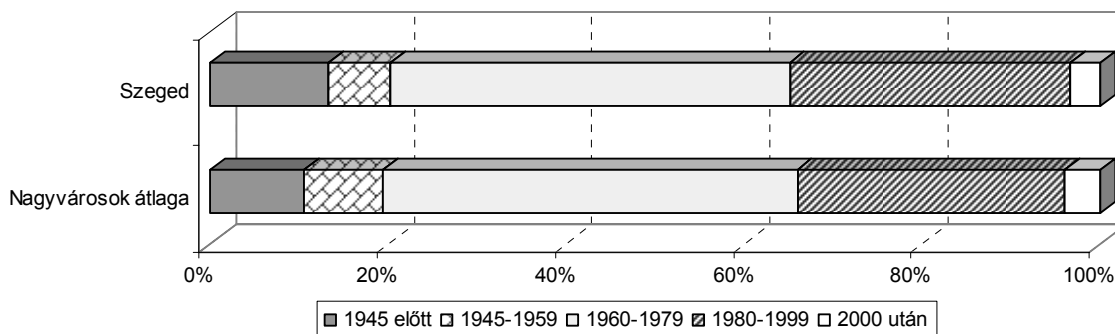
### A lakott lakások tulajdonjellege, 2005

(százalék)

| Megnevezés         | A benne lakó                  | Más  | Jogi személy tulajdona |                 | Összesen |
|--------------------|-------------------------------|------|------------------------|-----------------|----------|
|                    | természetes személy tulajdona |      | önkormányzat           | egyéb szervezet |          |
| Szeged             | 80,2                          | 15,4 | 3,8                    | 0,5             | 100,0    |
| Nagyvárosok átlaga | 83,4                          | 11,5 | 4,4                    | 0,7             | 100,0    |

A szegedi lakások viszonylag magas hányada, valamivel több mint 13 százaléka még 1945 előtt **épült**. Ezek közül a régi építésű, többnyire korszerűtlen lakások közül egyre kevesebb található a csongrádi megyeszékhelyen, arányuk 2001 óta több mint 5 százalékponttal csökkent, de 3 százalékponttal még mindig több, mint a nagyvárosokban általában.

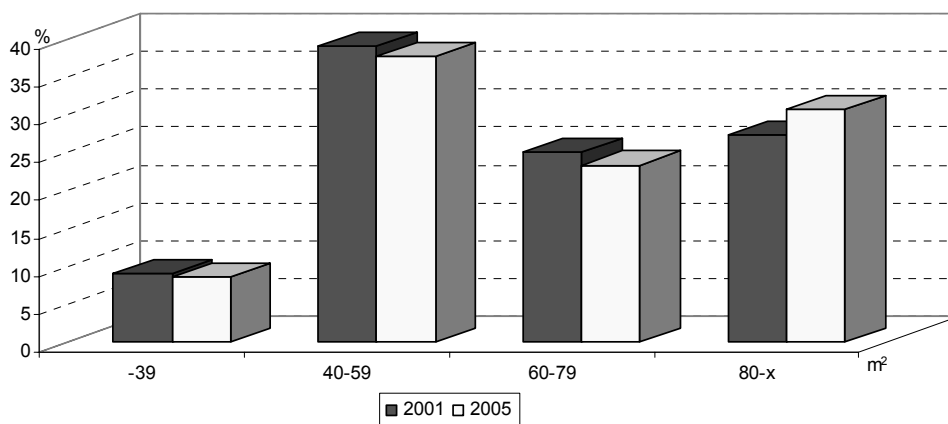
### A lakásállomány építési év szerinti összetétele, 2005



A csökkenés ellenére Szegeden található – Pécs után – a második legtöbb 1945 előtt épített lakás. Szeged lakásállományának legnagyobb része (45%-a) – csakúgy, mint a többi nagyvárosban általában – az 1960 és 1979 közötti években épült, továbbá a lakások ennél valamivel kisebb, de szintén jelentős hányadát, mintegy háromtizedét, az 1980-1999 közötti években vették használatba. A 2005. évi lakásállomány több mint 3 százaléka épült az ezredforduló után, ez azonban némileg elmaradt a nagyvárosi átlagtól.

Szegeden a lakások átlagos **alapterülete** a mikrocenzus felvételekor 71 m<sup>2</sup> volt, 3 m<sup>2</sup>-rel nagyobb, mint 2001-ben. A mutató értéke a nagyvárosi átlagot meghaladóan alakult, és Nyíregyháza után itt volt a legmagasabb. A lakott lakások nagyságának növekedését mutatja, hogy a 2001-es népszámlálás óta a 80 m<sup>2</sup>-nél kisebb nagyságkategóriák mindegyikében csökkent a lakások részaránya, míg az ennél nagyobbaké több mint 3 százalékponttal emelkedett. Ezzel együtt a lakott lakások többsége, csaknem négytizede, a 40-59 m<sup>2</sup>-es kategóriába tartozott, ezt követte a nagy alapterületű (80 m<sup>2</sup> vagy annál nagyobb) lakások aránya, amely háromtizedet tett ki. A nagyvárosok közül csupán Nyíregyházán és Kecskeméten volt ennél nagyobb a „nagyalakások” részaránya.

### A lakott lakások nagyságkategóriánkénti megoszlása



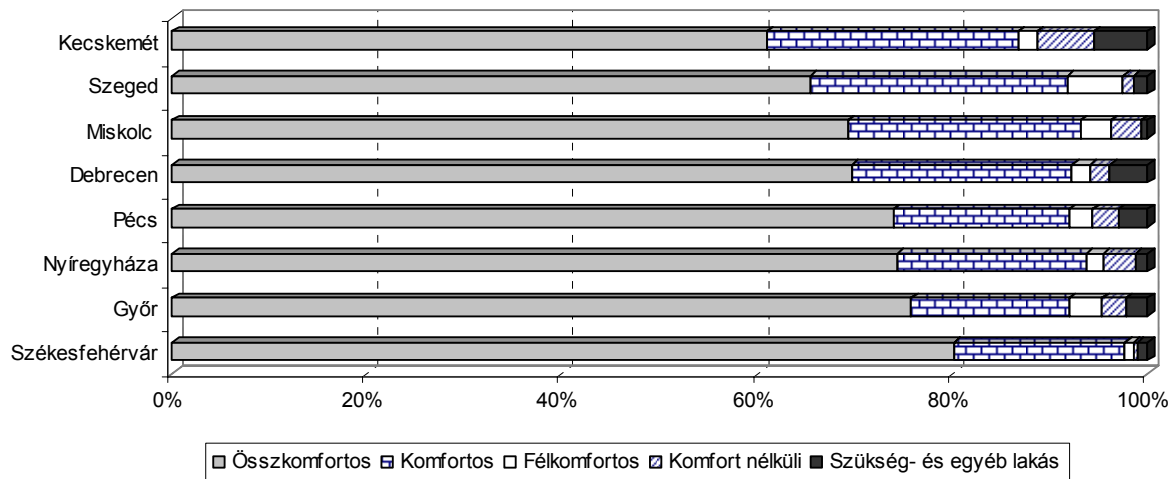
A lakott lakások **szobaszám** szerinti összetétele Szegeden kedvezőbb képet mutatott 2005-ben, mint a nagyvárosokban általában. A három- és többszobás lakások aránya meghaladta az átlagot – a második legnagyobb volt a városok között –, az egy- illetve kétszobásoké viszont elmaradt attól. A 2001-2005 közötti években a lakott lakások szobaszám szerinti megoszlása lényegesen nem módosult, ám csekély eltolódás figyelhető meg a nagyobb, többszobás lakások irányába. 2001. február 1-je óta ugyanolyan mértékben csökkent az egyszobás lakások aránya, mint amennyivel a négy- és többszobásoké növekedett, és a kétszobásoké szintén annyival mérséklődött, mint amennyivel a háromszobásoké emelkedett. Szegeden, csakúgy mint a többi nagyvárosban, azonban még továbbra is a kétszobás lakások vannak túlsúlyban.

### A lakott lakások megoszlása szobaszám szerint

| Megnevezés               | (százalék)     |      |      |      | Lakott lakások összesen |
|--------------------------|----------------|------|------|------|-------------------------|
|                          | 1              | 2    | 3    | 4-X  |                         |
|                          | szobás lakások |      |      |      |                         |
| Szeged                   |                |      |      |      |                         |
| 2001                     | 9,3            | 45,4 | 30,0 | 15,4 | 100,0                   |
| 2005                     | 8,8            | 44,7 | 30,7 | 15,8 | 100,0                   |
| Nagyvárosok átlaga, 2005 | 10,4           | 45,4 | 28,7 | 15,5 | 100,0                   |

A lakások minőségi javulását tükrözi a felszereltségi adatokat és a fűtési módokat is magában foglaló mutató, a **komfortosság**. Szegeden a lakott lakások mintegy kétharmada az összkomfortos kategóriába tartozott a mikrocenzuskor. Részarányuk a 2001-2005 közötti években mintegy 2 százalékponttal emelkedett, ennek ellenére jóval – több mint 5 százalékponttal – elmaradt a nagyvárosok átlagától, és csupán a kecskeméti arányszámot haladta meg. Ugyanakkor a komfortos, illetve a félkomfortos lakások hányada Szegeden volt a legmagasabb a nyolc nagyváros közül. Kedvezőnek mondható, hogy a legutóbbi népszámlálás óta a komfort nélküli, illetve a szükség- és egyéb lakások együttes aránya 2 százalékponttal csökkent, 2005-ben még 3 százalékot sem tett ki. A nagyvárosok közül Székesfehérvár után itt volt a második legalacsonyabb az utóbbi két kategóriába tartozó lakások részaránya.

### A lakott lakások komfortosság szerinti összetétele, 2005

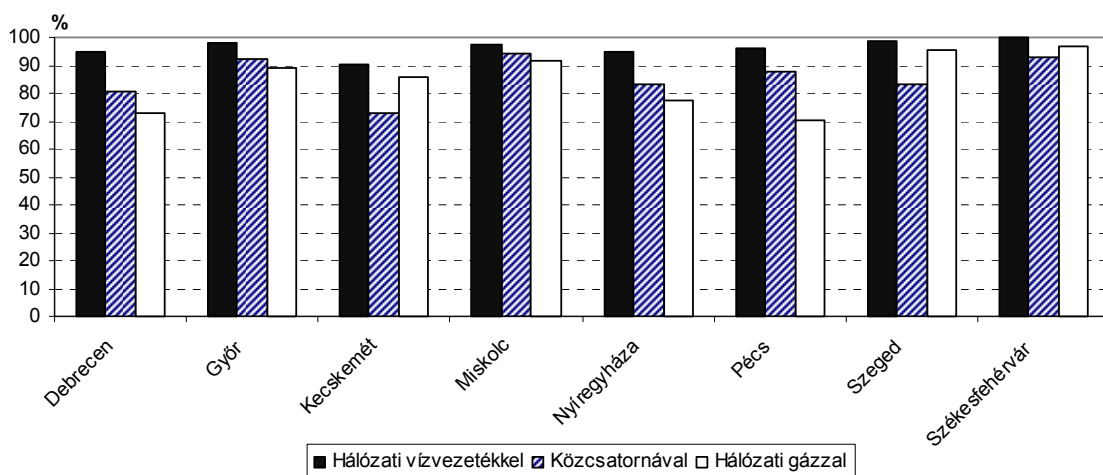


Szegeden a **közműellátás** színvonala a mikrocenzus idején – a csatornázottságot kivéve – meghaladta a nagyvárosok átlagát. A lakott lakások 99 százaléka rendelkezett hálózati vízvezetékkel és közel ugyanennyi meleg folyóvízzel és vízöblítéses WC-vel. A közeli szénhidrogén kitermelés eredményeként kiemelkedően jó a hálózati gázzal



rendelkező lakások aránya (96%), ami jelentősen, 11 százalékponttal haladta meg a nagyvárosi átlagot. Az említett mutatók mindegyike a második helyre volt elegendő a nyolc nagyváros rangsorában, Székesfehérvár rendre egy-egy százalékponttal megelőzte a szegedi értékeket.

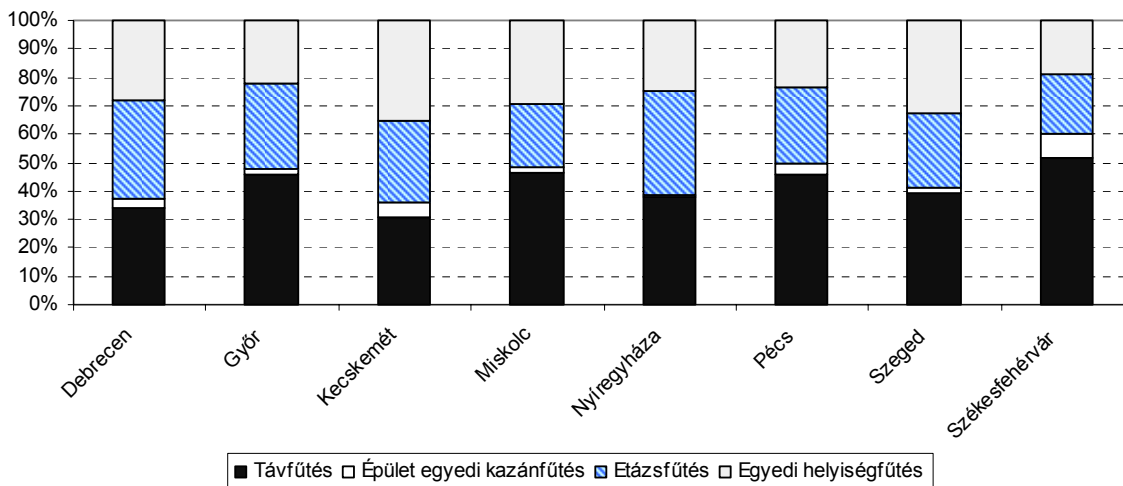
### A lakott lakások felszereltsége, 2005



2005-ben a szennyvízcsatorna-hálózat kiépítettsége terén korántsem volt ilyen kedvező a helyzet. A szegedi lakások mindössze 84 százaléka kapcsolódott a közüzemi csatornahálózathoz, amely a nagyvárosi átlagtól 2 százalékponttal maradt el, és a nagyvárosok rangsorában csupán az 5. helyezést jelentette. A 2001-es népszámlálás óta ugyan 3 százalékponttal emelkedett a szennyvízhálózatba bekapcsolt lakások aránya, ám ennél jelentősebb javulás várható a Szegeden folyó nagyszabású csatorna-beruházások befejeződésével. A 2005-ös census idején még csak a házi csatornával ellátott lakásokkal együtt volt megoldott (99%) a lakott lakások szennyvízelvezetése.

A lakások **fűtési módja** jelentősen befolyásolja a lakók kényelmét, komfortérzetét. 2005-ben a szegedi lakások kétharmada központos fűtési rendszerrel, egyharmada pedig egyedi helyiségfűtéssel rendelkezett. Ez utóbbiak aránya Kecskemét után Szegeden volt a második legnagyobb, Székesfehérváron pedig a legkisebb. A központos fűtéssel rendelkező lakások arányszáma a két census között 2 százalékponttal emelkedett, de ennek ellenére is igen alacsonynak tekinthető. A százezer főnél népesebb vidéki városok átlaga 6 százalékponttal volt magasabb, és csak Kecskeméten használták még a szegedinél is kevesebben a korszerűbb fűtési módok valamelyikét.

### A lakott lakások fűtési mód szerinti megoszlása, 2005

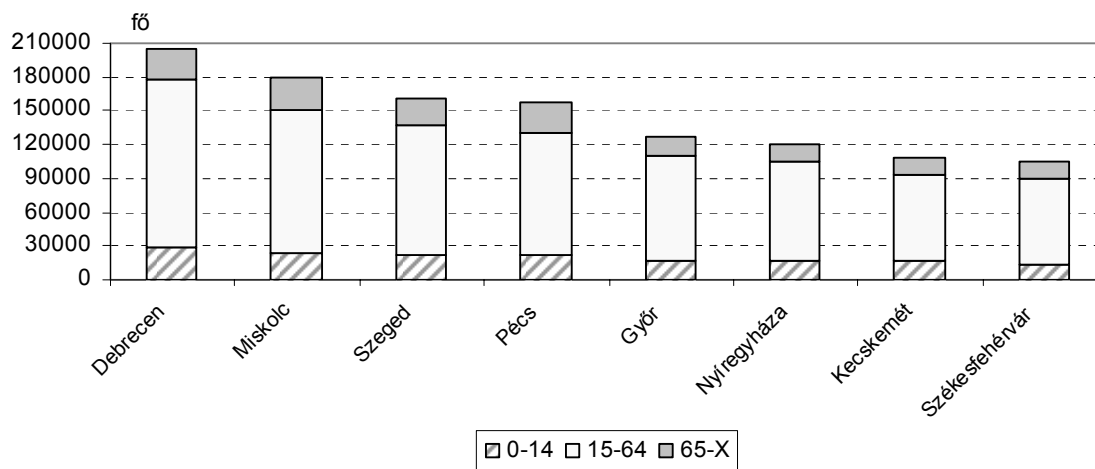


A központos fűtési módok közül a távfűtéses lakások 39 százalékos arányával az 5., az épület egyedi kazánfűtést alkalmazók alig 2 százalékos hányadával a 7., az etázsűtést használók 26 százalékos részarányával pedig a 6. helyet foglalta el Szeged a nagyvárosok rangsorában. Ezen fűtési formák mutatói azonban rendre elmaradtak a nyolc város átlagától. A legnagyobb különbségek a távfűtés terén mutatkoztak: Székesfehérváron a lakások több mint felében távfűtéssel biztosították a lakások fűtését; ez a kiemelkedően magas mutató 11 százalékponttal haladta meg a nagyvárosi átlagot. Ezzel szemben a legalacsonyabb arányt Kecskemét képviselte, ahol ugyanennyivel maradt el az átlagtól a távfűtéses lakások hányada.

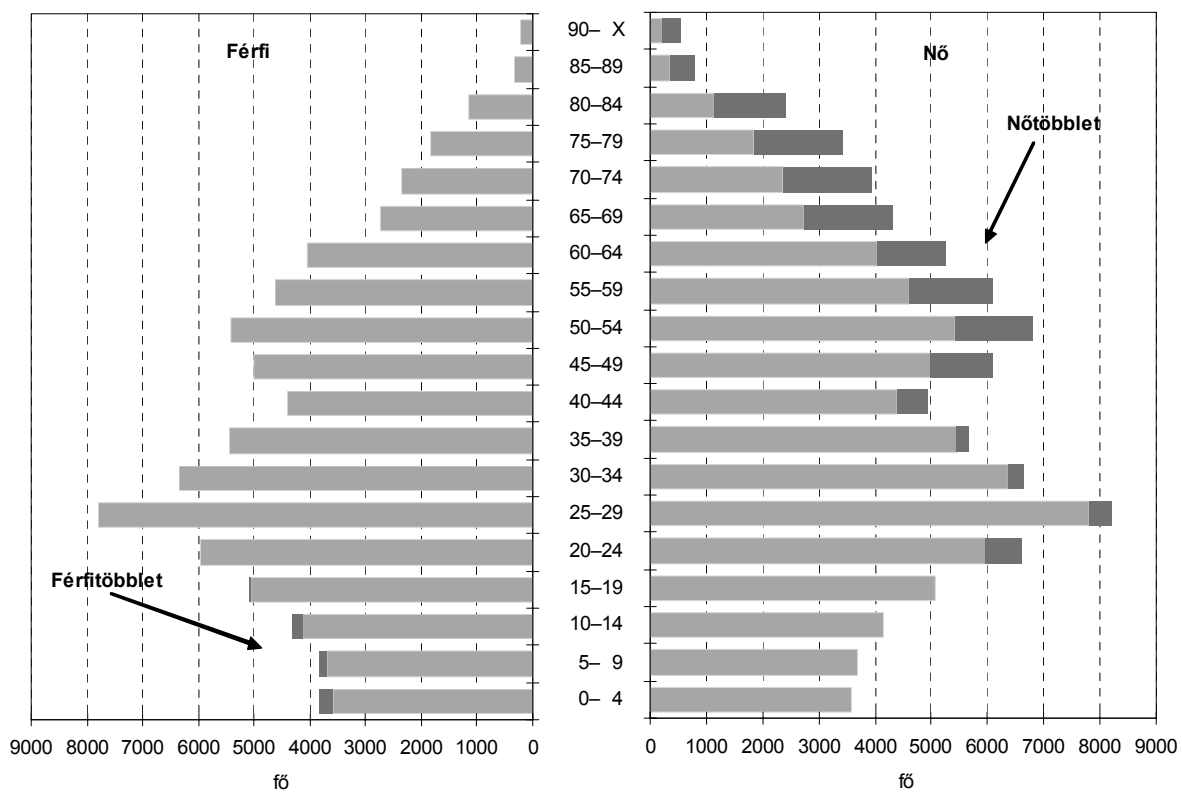
# **TÁBLÁZATOK, GRAFIKONOK**



## A NAGYVÁROSOK NÉPESSÉGE KORCSOPORTONKÉNT 2005. április 1.



## SZEGED NÉPESSÉGÉNEK KOR ÉS NEM SZERINTI ÖSSZETÉTELE 2005. január 1.

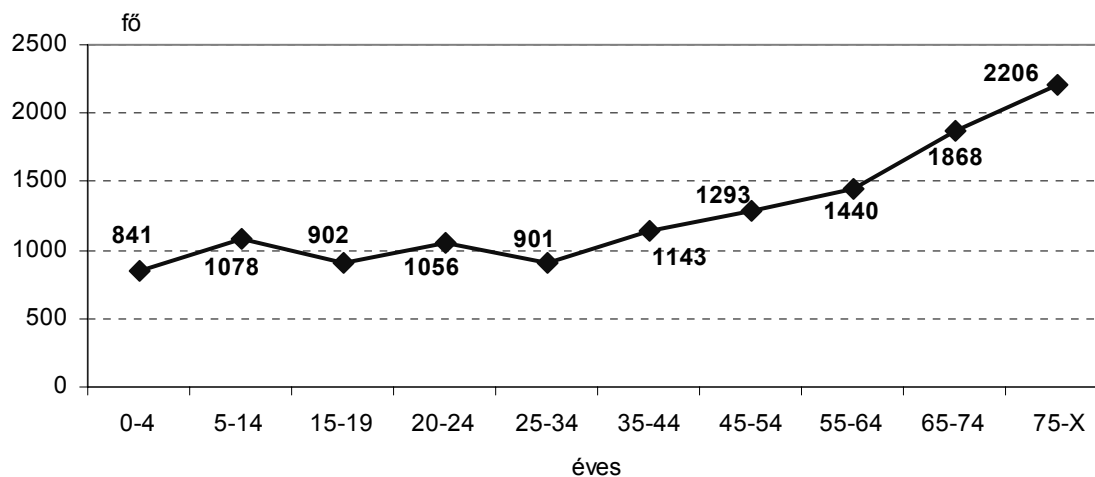


## A LAKÓNÉPESSÉG NEMENKÉNTI ÉS KORCSOPORTONKÉNTI ÖSSZETÉTELE

(százalék)

| Korcsoport | Férfi | Nő    | Összesen | Férfi | Nő    | Összesen |
|------------|-------|-------|----------|-------|-------|----------|
|            | 2001  |       |          | 2005  |       |          |
|            |       |       |          |       |       |          |
| 0-4        | 4,9   | 4,0   | 4,4      | 5,3   | 3,8   | 4,5      |
| 5-14       | 11,6  | 9,5   | 10,5     | 9,1   | 8,3   | 8,7      |
| 15-19      | 7,8   | 7,2   | 7,4      | 8,2   | 6,2   | 7,1      |
| 20-24      | 11,0  | 10,9  | 11,0     | 10,8  | 9,6   | 10,1     |
| 25-34      | 17,0  | 14,5  | 15,6     | 20,4  | 15,5  | 17,7     |
| 35-44      | 12,3  | 11,6  | 11,9     | 11,9  | 11,5  | 11,7     |
| 45-54      | 14,3  | 14,9  | 14,6     | 13,3  | 14,4  | 13,9     |
| 55-64      | 10,0  | 11,1  | 10,6     | 10,1  | 12,2  | 11,3     |
| 65-74      | 6,8   | 9,0   | 8,0      | 6,3   | 9,9   | 8,3      |
| 75-X       | 4,3   | 7,3   | 5,9      | 4,7   | 8,7   | 6,8      |
| ÖSSZESEN   | 100,0 | 100,0 | 100,0    | 100,0 | 100,0 | 100,0    |

### 1000 FÉRFIRA JUTÓ NŐK SZÁMA, 2005



## A NÉPESSÉG ISKOLAI VÉGZETTSÉG ÉS NEMEK SZERINT

| Megnevezés  | 15-X évesből legalább az általános iskola 8. évfolyamát elvégzettek | 18-X évesből legalább középiskolai érettségivel rendelkezők | 25-X évesből egyetemi, főiskolai, stb. oklevéllel rendelkezők |
|-------------|---|---|---|
|             | a megfelelő korúak százalékában                                     |   |   |
| <b>2001</b> |   |   |   |
| Férfi       | 95,4  | 51,8  | 22,4  |
| Nő          | 91,7  | 55,8  | 19,4  |
| ÖSSZESEN    | 93,3  | 54,0  | 20,7  |
| <b>2005</b> |   |   |   |
| Férfi       | 96,4  | 56,1  | 22,2  |
| Nő          | 92,5  | 59,9  | 21,3  |
| ÖSSZESEN    | 94,2  | 58,2  | 21,7  |

## A 7 ÉVES ÉS IDŐSEBB NÉPESSÉG ÖSSZETÉTELE A LEGMAGASABB ISKOLAI VÉGZETTSÉG SZERINT

| Megnevezés                     | (százalék) |       |               |         |       |               |
|--------------------------------|------------|-------|---------------|---------|-------|---------------|
|                                | Férfiak    | Nők   | Össze-<br>sen | Férfiak | Nők   | Össze-<br>sen |
|                                | 2001       |       |               | 2005    |       |               |
| <b>Általános iskola</b>        |            |       |               |         |       |               |
| első évfolyamát sem végezte el | 1,5        | 1,1   | 1,3           | 1,2     | 1,2   | 1,2           |
| 1-7. évfolyam                  | 12,4       | 14,4  | 13,5          | 10,6    | 12,8  | 11,8          |
| 8. évfolyam                    | 18,4       | 21,0  | 19,8          | 13,2    | 17,0  | 15,3          |
| <b>Középiskola</b>             |            |       |               |         |       |               |
| érettségi nélkül               | 23,7       | 14,4  | 18,7          | 26,3    | 15,5  | 20,4          |
| érettségivel                   | 22,0       | 27,2  | 24,8          | 24,9    | 30,4  | 27,9          |
| <b>Egyetem, főiskola, stb.</b> |            |       |               |         |       |               |
| oklevél nélkül                 | 5,7        | 6,8   | 6,3           | 7,3     | 6,2   | 6,7           |
| oklevéllel                     | 16,3       | 15,1  | 15,7          | 16,5    | 16,9  | 16,7          |
| ÖSSZESEN                       | 100,0      | 100,0 | 100,0         | 100,0   | 100,0 | 100,0         |

## A NÉPESSÉG GAZDASÁGI AKTIVITÁS SZERINTI ÖSSZETÉTELE

| Megnevezés      | (százalék)   |              |               |              |              |               |
|-----------------|--------------|--------------|---------------|--------------|--------------|---------------|
|                 | Férfi        | Nő           | Össze-<br>sen | Férfi        | Nő           | Össze-<br>sen |
|                 | 2001         |              |               | 2005         |              |               |
| Foglalkoztatott | 42,4         | 34,0         | 37,9          | 44,7         | 35,3         | 39,6          |
| Munkanélküli    | 4,4          | 3,1          | 3,7           | 4,2          | 3,9          | 4,0           |
| Inaktív kereső  | 22,3         | 34,8         | 29,1          | 20,6         | 35,0         | 28,4          |
| Eltartott       | 30,9         | 28,0         | 29,4          | 30,6         | 25,9         | 28,0          |
| <b>ÖSSZESEN</b> | <b>100,0</b> | <b>100,0</b> | <b>100,0</b>  | <b>100,0</b> | <b>100,0</b> | <b>100,0</b>  |

## A FOGLALKOZTATOTTAK ÖSSZETÉTELE

| Megnevezés   | (százalék)   |              |
|--|--------------|--------------|
|  | 2001         | 2005         |
| <b>Nemzetgazdasági ág</b>  |              |              |
| Mezőgazdaság és erdőgazdálkodás                                    | 2,0          | 1,6          |
| Ipar, építőipar  | 26,5         | 26,6         |
| Szolgáltatási jellegű ágazatok                                     | 71,5         | 71,8         |
| <b>ÖSSZESEN</b>  | <b>100,0</b> | <b>100,0</b> |
| <b>Összevont foglalkozási főcsoport</b>                            |              |              |
| Vezető, értelmiségi foglalkozású                                   | 27,9         | 28,1         |
| Egyéb szellemi foglalkozású  | 24,0         | 25,0         |
| Szolgáltatási foglalkozású   | 15,9         | 15,6         |
| Mezőgazdasági foglalkozású   | 1,5          | 1,7          |
| Ipari, építőipari foglalkozású                                     | 23,1         | 22,9         |
| Egyéb foglalkozású   | 7,6          | 6,6          |
| <b>ÖSSZESEN</b>  | <b>100,0</b> | <b>100,0</b> |
| <b>Foglalkozási viszony</b>  |              |              |
| Alkalmazásban álló   | 84,0         | 87,1         |
| Önálló, egyéni vállalkozó  | 11,2         | 10,7         |
| Társas vállalkozás, szövetkezet dolgozó tagja,<br>segítő családtag | 4,9          | 2,2          |
| <b>ÖSSZESEN</b>  | <b>100,0</b> | <b>100,0</b> |



## A HÁZTARTÁSOK ÖSSZETÉTELE

(százalék)

| Megnevezés   | 2001         | 2005         |
|--|--------------|--------------|
| <b>A háztartásban élő családok száma szerint</b>               |              |              |
| Egy családból álló háztartás                                   | 61,5         | 57,7         |
| Ebből: házaspár és élettársi kapcsolat<br>egy szülő gyermekkel | 49,5         | 46,3         |
| Két vagy több családból álló háztartás                         | 1,9          | 1,1          |
| Nem családháztartás  | 36,7         | 41,2         |
| Ebből: egyedülálló   | 33,9         | 38,0         |
| <b>ÖSSZESEN</b>  | <b>100,0</b> | <b>100,0</b> |
| <b>Gazdasági aktivitás szerint</b>                             |              |              |
| 1 foglalkoztatottal  | 32,4         | 33,0         |
| 2 foglalkoztatottal  | 22,1         | 22,8         |
| 3-x foglalkoztatottal  | 4,4          | 3,3          |
| Nincs foglalkoztatott:   |              |              |
| munkanélküli van   | 3,3          | 3,1          |
| inaktív kereső van   | 30,9         | 32,3         |
| csak eltartott van   | 6,9          | 5,5          |
| <b>ÖSSZESEN</b>  | <b>100,0</b> | <b>100,0</b> |

## A CSALÁDOK CSALÁDTÍPUS ÉS GYERMEKSZÁM SZERINTI ÖSSZETÉTELE, 2005

(százalék)

| Gyermek                                   | 0                               | 1    | 2    | 3    | 4-x | Összesen |
|---|---------------------------------|------|------|------|-----|----------|
|   | 15 évesnél fiatalabb gyermekkel |      |      |      |     |          |
| <b>Házaspáros típusú családok</b>         |                                 |      |      |      |     |          |
| Gyermek nélküli családok                  | 100,0                           | -    | -    | -    | -   | 100,0    |
| Gyermekes családok                        |                                 |      |      |      |     |          |
| 1 gyermekkel                              | 43,9                            | 56,1 | -    | -    | -   | 100,0    |
| 2 gyermekkel                              | 36,1                            | 19,5 | 44,4 | -    | -   | 100,0    |
| 3 gyermekkel                              | 18,6                            | 20,4 | 13,8 | 47,2 | -   | 100,0    |
| Összesen                                  | 38,3                            | 37,6 | 19,5 | 4,1  | 0,5 | 100,0    |
| Családban élő gyermek                     | 34,8                            | 30,4 | 24,5 | 7,8  | 2,5 | 100,0    |
| 100 családra jutó gyermek                 | 47                              | 134  | 208  | 315  | 807 | 126      |
| <b>Egy szülő gyermekkel típusú család</b> |                                 |      |      |      |     |          |
| Gyermekes családok                        |                                 |      |      |      |     |          |
| 1 gyermekkel                              | 59,3                            | 40,7 | -    | -    | -   | 100,0    |
| 2 gyermekkel                              | 60,9                            | 15,5 | 23,6 | -    | -   | 100,0    |
| 3 gyermekkel                              | 51,9                            | 14,9 | 10,8 | 22,4 | -   | 100,0    |
| 4-x gyermekkel                            | -                               | -    | -    | -    | -   | 100,0    |
| Összesen                                  | 59,5                            | 31,9 | 7,7  | 0,9  | -   | 100,0    |
| Családban élő gyermek                     | 59,3                            | 27,3 | 11,4 | 2,0  | -   | 100,0    |
| 100 családra jutó gyermek                 | 139                             | 119  | 206  | 300  | -   | 139      |

## A LAKÁSOK ALAPTERÜLET ÉS ÉPÍTÉSI ÉV SZERINT, 2005

(százalék)

| Építési év           | -39                        | 40-59       | 60-79       | 80-x        | Összesen     |
|----------------------|----------------------------|-------------|-------------|-------------|--------------|
|                      | m <sup>2</sup> alapterület |             |             |             |              |
| 1945 előtt           | 10,9                       | 28,2        | 20,4        | 40,6        | 100,0        |
| 1945-1959            | 17,5                       | 25,6        | 25,8        | 31,1        | 100,0        |
| 1960-1979            | 9,1                        | 44,5        | 21,2        | 25,2        | 100,0        |
| 1980-1999            | 5,3                        | 37,8        | 26,4        | 30,5        | 100,0        |
| 2000-ben vagy később | 3,1                        | 18,4        | 28,9        | 49,7        | 100,0        |
| <b>ÖSSZESEN</b>      | <b>8,5</b>                 | <b>38,0</b> | <b>23,3</b> | <b>30,2</b> | <b>100,0</b> |

## A LAKÁSOK TULAJDONJELLEG SZERINT

| Év   | Összesen | Lakott            | Nem lakott,<br>egyéb célú | Természetes<br>személy             | Önkormányzat<br>vagy egyéb jogi<br>személy |
|------|----------|-------------------|---------------------------|------------------------------------|--|
|      |          | lakások aránya, % |                           | tulajdonában lévő lakások aránya,% |  |
| 2001 | 100,0    | 91,0              | 9,0                       | 92,3                               | 7,7  |
| 2005 | 100,0    | 93,7              | 6,3                       | 95,4                               | 4,6  |

## A LAKOTT LAKÁSOK TULAJDONJELLEG ÉS FELSZERELTSÉG SZERINT, 2005

(százalék)

| Megnevezés | A benne lakó                     | Más | Jogi személy tulajdona |                    | Összesen |
|------------|----------------------------------|-----|------------------------|--------------------|----------|
|            | természetes személy<br>tulajdona |     | önkor-<br>mányzat      | egyéb<br>szervezet |          |

### Ellátottság

|                          |       |      |     |     |       |
|--------------------------|-------|------|-----|-----|-------|
| Hálózati vízvezetékekkel | 80,1  | 15,5 | 3,8 | 0,6 | 100,0 |
| Házi vízvezetékekkel     | 100,0 | -    | -   | -   | 100,0 |
| Meleg folyóvízzel        | 80,4  | 15,4 | 3,6 | 0,6 | 100,0 |
| Vízöblítéses WC-vel      | 80,2  | 15,5 | 3,7 | 0,6 | 100,0 |
| Közcsatornával           | 78,3  | 16,7 | 4,4 | 0,6 | 100,0 |
| Házi csatornával         | 91,0  | 8,2  | 0,4 | 0,4 | 100,0 |
| Hálózati gázzal          | 80,3  | 15,8 | 3,3 | 0,6 | 100,0 |
| Palackos gázzal          | 86,0  | 6,2  | 7,8 | -   | 100,0 |

### Fűtési mód

|                             |             |             |            |            |              |
|-----------------------------|-------------|-------------|------------|------------|--------------|
| Távfűtéssel                 | 75,6        | 19,5        | 4,2        | 0,7        | 100,0        |
| Épület egyedi kazánfűtéssel | 66,3        | 17,4        | 13,2       | 3,1        | 100,0        |
| Etázsűtéssel                | 89,6        | 7,7         | 2,4        | 0,3        | 100,0        |
| Egyedi helyiségűtéssel      | 79,1        | 16,5        | 4,0        | 0,4        | 100,0        |
| <b>ÖSSZESEN</b>             | <b>80,2</b> | <b>15,4</b> | <b>3,8</b> | <b>0,5</b> | <b>100,0</b> |