

KÖZPONTI STATISZTIKAI HIVATAL

**VÁLLALKOZÁSOK DEMOGRÁFIÁJA,
1999-2003**

**Egységes európai módszertannal végrehajtott
vállalkozásdemográfiai felmérés**

BUDAPEST, 2006

© KÖZPONTI STATISZTIKAI HIVATAL, 2006

ISBN 963 215 915 2

Készült:

a KSH Informatikai főosztályán

Főosztályvezető:

Kópházi József

Összeállította:

Szűcsné Bakonyi Piroska

Takács Ferenc

Voit Krisztián

Völfinger Zsolt

Felelős szerkesztő:

Völfinger Zsolt

345-6335

Másodlagos publikálás csak a forrás megjelölésével történhet!
A kiadvány kialakítása egyedi, annak tördelési, grafikai, elrendezési és megjelenési megoldásai a KSH tulajdonát képezik. Ezek átvétele, alkalmazása esetén a KSH engedélyét kell kérni.

A kiadvány megrendelhető:
a KSH Statisztikai szolgáltatások osztályán
1024 Budapest, Keleti Károly u. 5–7.
Telefon: 345-6570, fax: 345-6699
E-mail: marketing.ksh@ksh.hu

Információs szolgálat: 345-6789, fax: 345-6788

www.ksh.hu

Tartalomjegyzék

Bevezetés.....	5
Megfigyelési kör	5
Adatforrások.....	5
Definíciók.....	5
A működő vállalkozások száma gazdálkodási formák szerint.....	7
A működő vállalkozások létszám–kategóriák szerinti megoszlása.....	8
A működő vállalkozások főtevékenység szerinti megoszlása.....	9
A működő vállalkozások területi eloszlása	9
Új vállalkozások.....	10
Új vállalkozások túlélése.....	12
Megszűnt vállalkozások	12
TÁBLÁZATOK.....	15
1. Regisztrált vállalkozások száma gazdálkodási forma szerint	16
2. Működő vállalkozások száma gazdálkodási forma szerint	17
3. Működő vállalkozások száma létszám–kategóriák szerint.....	18
4. Működő vállalkozások száma gazdasági ág szerint	19
5. Működő vállalkozások száma kistérségek szerint.....	21
6. 1000 lakosra jutó működő vállalkozások száma kistérségenként	26
7. Valódi új vállalkozások száma gazdálkodási forma szerint.....	31
8. Valódi új vállalkozások száma létszám–kategóriák szerint	32
9. Valódi új vállalkozások száma gazdasági ág szerint.....	33
10. Valódi új vállalkozások száma területi egységek szerint	35
11. 1000 lakosra jutó valódi új vállalkozások száma kistérségenként	36
12. Valódi megszűnt vállalkozások száma gazdálkodási forma szerint.....	41
13. Valódi megszűnt vállalkozások száma létszám–kategóriák szerint.....	42
14. Valódi megszűnt vállalkozások száma gazdasági ág szerint	43
15. Valódi megszűnt vállalkozások száma területi egységek szerint.....	45
16. 1000 lakosra jutó valódi megszűnt vállalkozások száma kistérségenként.....	46
17. Túlélő vállalkozások száma gazdasági ág szerint (2000).....	51
18. Túlélő vállalkozások száma gazdasági ág szerint (2001, 2002).....	53
19. Túlélő vállalkozások száma gazdálkodási forma szerint (2000).....	55
20. Túlélő vállalkozások száma gazdálkodási forma szerint (2001, 2002).....	56
21. Túlélő vállalkozások száma létszám–kategóriák szerint (2000).....	57
22. Túlélő vállalkozások száma létszám–kategóriák szerint (2001, 2002)	58
23. Túlélő vállalkozások száma területi egységek szerint (2000).....	59
24. Túlélő vállalkozások száma területi egységek szerint (2001, 2002).....	60
25. Működő vállalkozások száma gazdálkodási forma és gazdasági ág szerint, 2003	61
26. Működő vállalkozások száma gazdálkodási forma és területi egység szerint, 2003 ...	63
27. 1000 lakosra jutó működő vállalkozások száma gazdálkodási formák szerint kistérségenként, 2003	64
28. Működő vállalkozások száma létszám–kategória és gazdasági ág szerint, 2003.....	70
29. Működő társas vállalkozások száma létszám–kategória és gazdasági ág szerint, 2003	72
30. Működő egyéni vállalkozások száma létszám–kategória és gazdasági ág szerint, 2003	74
31. Működő vállalkozások száma kistérség és gazdasági ág szerint, 2003.....	76
Módszertani megjegyzések	86

Bevezetés

A vállalkozások demográfiája felmérés az Eurostat harmonizált adatgyűjtése, amely összehasonlítható adatokat biztosít az EU és az Európai Szabadkereskedelmi Társulás (EFTA) tagállamainak vállalkozásairól.

A harmonizált adatgyűjtés megvalósításához az Eurostat egységes, valamennyi résztvevő ország által alkalmazott módszertant dolgozott ki. Az egységes módszertan alapján készített vállalkozásdemográfiai adatgyűjtés a működő vállalkozásokról, az új és megszűnt vállalkozásokról, valamint az új vállalkozások túléléséről szolgált összehasonlítható adatokat.

A közös európai módszertan a korábbiaktól eltérő definíciókat alkalmaz az egyes demográfiai folyamatok esetében, így a felmérés adatai eltérnek a Központi Statisztikai Hivatal működő gazdasági szervezetek számával foglalkozó korábbi kiadványainak adataitól.

Megfigyelési kör

A vállalkozásdemográfiai adatgyűjtés a piacorientált gazdasági szervezetekre szolgált adatokat. A KSH az adatgyűjtés során a társas vállalkozásokat, illetve a vállalkozói igazolvánnyal rendelkező egyéni vállalkozásokat vonta be a megfigyelési körbe. A felmérés nem terjed ki az adószámmal rendelkező magánszemélyekre, a költségvetési és a nonprofit szervezetekre.

Adatforrások

A vállalkozások demográfiájának elsődleges adatforrása a KSH vállalkozói regisztere. A regiszter adatai kiegészülnek statisztikai adatgyűjtésekből és adminisztratív forrásokból származó adatokkal. A tagállamok nagy részéhez hasonlóan Magyarországon is csak az adóadatokból szerezhető be az összes vállalkozásra egyedi adat, a KSH gazdaságstatisztikai adatgyűjtéseiből elsősorban a nagyobb szervezetek esetében állnak rendelkezésre adatok.

A valódi alakulások és megszűnések meghatározásánál a KSH felhasználta a közhiteles cégnyilvántartás jogelődökre és jogutódokra vonatkozó információit is. Számos esetben kézi ellenőrzést is végrehajtottunk, hogy feltárjuk a be nem jelentett jogelőd-jogutód kapcsolatokat, valamint ellenőrizzük a kiugró létszám- és árbevétel-változásokat.

Definíciók

Működő vállalkozások

A vállalkozási demográfia a vállalkozások működését mindig egy adott időszakra, konkrétan egy adott évre vizsgálja. Egy vállalkozás adott évben akkor működő, ha rendelkezett árbevétellel vagy volt foglalkoztatottja.

A vonatkozási időszak mindig egy naptári év. Az új vállalkozások gyakran regisztrációjuk után csak 1-2 évvel kezdik meg tevékenységüket, az ilyen szervezetek a definíció szerint a regisztráció évében nem működnek. A működést szüneteltető, alvó vállalkozásokat nem tekintjük működőnek, ha a szüneteltetés az egész tárgyidőszakra kiterjed. A működő vállalkozások állománya 1999-től 2003-ig lett meghatározva.

Valódi új vállalkozások

Egy új szervezet akkor minősül valódi új vállalkozásnak, ha új termelési kapacitás jön létre, és másik vállalkozás nem vesz részt ebben az eseményben. A vállalkozások egyesülésével, összeolvadásával, szétválásával, kiválásával, átalakulásával létrejött vállalkozás nem

tekinthető új vállalkozásnak. A vállalkozás főtevékenységének megváltozása sem jelent új vállalkozást.

A valódi új vállalkozások meghatározásánál a módszertan nem veszi figyelembe a rendelkezésre álló, a vállalkozás működésének kezdetére, regisztrálására vonatkozó dátumokat, mert ezek az adminisztratív adatok nem feltétlenül a tényleges működés megkezdését mutatják.

Új vállalkozásról beszélünk egy adott évben, ha az abban az évben a működő vállalkozások halmazához tartozik, és a megelőző két évben nem számított működőnek. Ha egy vállalkozás egy évi szünetelés után újrakezdi tevékenységét, akkor az nem számít új vállalkozásnak, a tevékenység két év szüneteltetés utáni újrakezdése azonban már új vállalkozás.

A definíció szerint nem valódi új vállalkozás az, amelynek a megalakulásában másik vállalkozás szerepet játszott, vagyis vállalkozások egyesülésével, szétválásával, kiválásával, átalakulásával jött létre. A nyilvántartott jogelőddel megalakult szervezeteket kizárjuk a valódi új szervezetek halmazából. Ezzel a módszerrel azonban a jogelődös alakulásoknak csak egy része szűrhető ki, mert a vállalkozások sok esetben nem jelentik be a jogelődjüket.

A közhitelesen nyilvántartott jogelődkapcsolatokon kívül azonos név, cím és főtevékenység ismerve alapján számítógépes párosítással feltételezett jogelődöket kerestünk minden új szervezethez. A párosítások során összekapcsolt feltételezett jogelőd-jogutód párokat kézi felülvizsgálatnak vetettük alá. Az új vállalkozások állománya 2000-től 2003-ig lett meghatározva.

Valódi megszűnt vállalkozások

A valódi alakuláshoz hasonlóan egy vállalkozás valódi megszűnéséről akkor beszélünk, ha egymást követő két évben kimarad a működő szervezetek közül. Tevékenységének egy éves szüneteltetése még nem jelent megszűnést, ha a következő évben ismét jelent árbevételt vagy foglalkoztatottakat.

Nem beszélünk megszűnésről jogutódok esetében sem, vagyis ha vállalkozások egyesülnek, szétválnak, beolvadnak, átalakulnak. A közhiteles jogutód nyilvántartáson kívül itt is párosítással és kézi ellenőrzéssel kerestünk jogutódokat. A megszűnt vállalkozások állománya 1999-től 2002-ig lett meghatározva.

Túlélő vállalkozások

Egy vállalkozás akkor túlélő, ha alakulását követő évben is a működő vállalkozások körébe tartozik, vagy már nem aktív, de tevékenységét átadta egy másik vállalkozásnak.

A 2000-ben új vállalkozások túlélését 3 évig, a 2001-ben újakét 2 évig, a 2002-ben újakét 1 évig követi a felmérés.

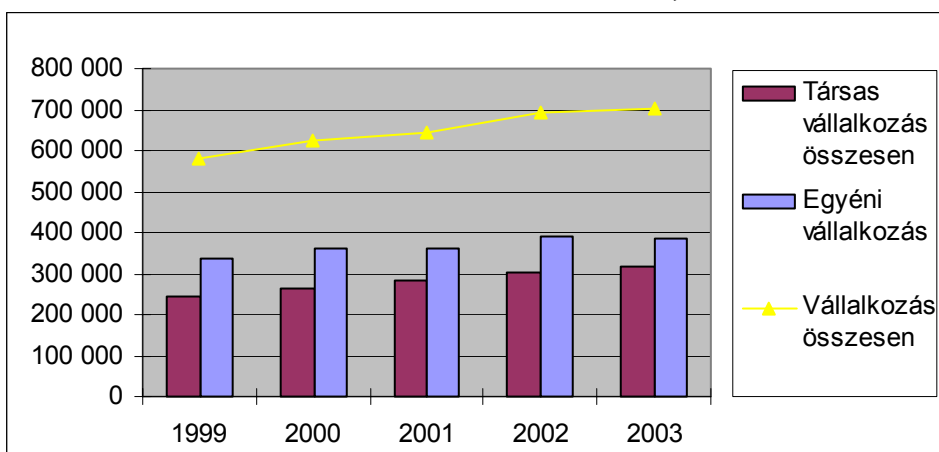
A működő vállalkozások száma gazdálkodási formák szerint

1999 és 2003 között a működő vállalkozások száma több mint 20%-kal növekedett. A társas vállalkozások számának növekedése nagyobb ütemű volt, mint az egyéni vállalkozásoké, így a társas vállalkozások részaránya fokozatosan emelkedett az egyéni vállalkozásokkal szemben.

Az egységes európai módszertannal végrehajtott vállalkozásdemográfiai felmérés szerint a működő vállalkozások száma 2003-ban 701 ezer volt, 317 ezer társas vállalkozás és 384 ezer egyéni vállalkozás működött.

1999-ben a működő vállalkozások száma 580 ezer volt. Számuk 2003-ig 120 ezerrel emelkedett, ez 20,8%-os növekedést jelentett. A vállalkozások számának évenkénti növekedése nagy ingadozást mutatott, 1% és 7,7% között mozgott. A legnagyobb változás 1999 és 2000, valamint 2001 és 2002 között következett be, amikor a működő vállalkozások száma 45, illetve 48 ezerrel növekedett, 7,7%, illetve 7,4%-kal emelkedett.

A működő vállalkozások számának alakulása, 1999–2003



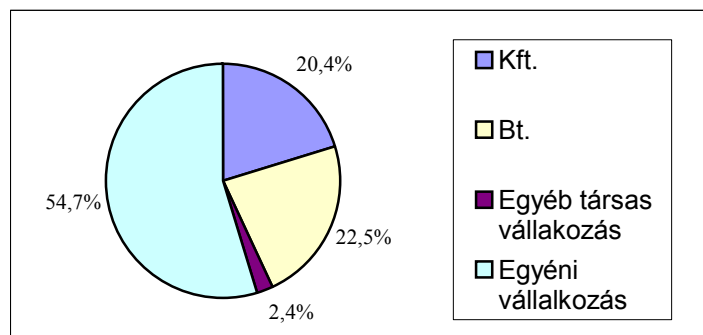
A **társas vállalkozások** számának növekedése nagyobb ütemű volt, mint az egyéniéik számának emelkedése. Míg az egyéni vállalkozások száma 1999 és 2003 között 49 ezerrel, 17,4%-kal nőtt, addig a társas vállalkozások számának emelkedése elérte a 71 ezret, amely 29%-os növekedést jelentett. A megfigyelés évei alatt a társas vállalkozások számának évenkénti növekedési üteme folyamatos csökkenést mutatott, az évenkénti növekedés 7,7%-ról 4,8%-ra mérséklődött.

Az **egyéni vállalkozások** száma 2002-ig növekedett, de az évenkénti emelkedés mértéke nagy eltéréseket mutatott, számszerűen 600 és 30 ezer között alakult, így a növekedés mértéke 0,2% és 8,4 % között mozgott. 2003-ra kis mértékű csökkenést figyelhetünk meg számukban. 2001-ről 2002-re történő kiugróan magas, 30 ezres, emelkedés elsődleges oka az egyéni vállalkozások kötelező újregisztrációja volt, valószínűleg sok korábban bejegyzett, de nem működő egyéni vállalkozás létesített újra adókapcsolatot.

A társas vállalkozások részaránya fokozatosan emelkedett az egyéni vállalkozásokkal szemben. 1999-ben a társas vállalkozások részaránya 42,4% volt, 2003-ra 45,3%-ra nőtt, ezzel egyidejűleg az egyéni vállalkozások részaránya 57,6%-ról 54,7%-ra csökkent.

2003-ban a társas vállalkozások között a legkedveltebb **gazdálkodási forma** a betéti társaság volt, melyet szorosan követett a korlátolt felelősségű társaság. Ez a két gazdálkodási forma tette ki az összes társas vállalkozás 94,7%-át 1999-ben arányuk még csak 93%-os volt.

A működő vállalkozások megoszlása 2003-ban



A megfigyelés évei alatt e két gazdálkodási forma száma emelkedett a legnagyobb számban, a betéti társaságoké 38 ezerrel, 31,2%-kal, a korlátolt felelősségű társaságoké pedig 34 ezerrel, 31,7%-kal. Arányaiban a közkereseti társaságok száma növekedett a legnagyobb mértékben 73,5%-kal. A szövetkezetek száma évről évre csökkent, a megfigyelési időszakban 14%-os csökkenést figyeltünk meg.

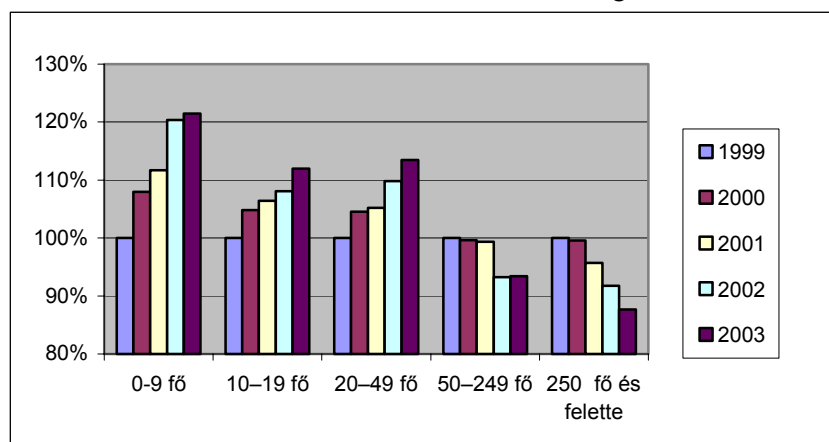
A működő vállalkozások létszám–kategóriák szerinti megoszlása

2003-ban 100-ból 95 vállalkozás kevesebb mint 10 munkavállalót foglalkoztatott. Az 50 fő alatti kisvállalkozások száma 1999 óta több mint 20%-kal emelkedett. Az 50-nél több foglalkoztatottal rendelkező közép- és nagyvállalatok száma 1999 és 2003 között csökkent.

Létszám–kategóriák szerint 2003-ban a működő vállalkozások 99,2%-a 50 főnél kevesebb foglalkoztatottal rendelkező kisvállalkozás volt (ezen belül 95,2% 10 fő alatti mikrovállalkozás). 0,7%-uk 50-249 fős közép- és nagyvállalkozás volt, mindössze 0,1%-uk 250 főnél nagyobb nagyvállalat.

1999 és 2003 között a 0-9 főt foglalkoztató vállalkozások száma növekedett a legnagyobb arányban 21,5%-kal, 118 ezerrel. A 10-19 és 20-49 főt foglalkoztató vállalkozások számának növekedése 12–13% körül alakult, míg az ennél több munkavállalóval tevékenykedő vállalkozások száma a megfigyelt időszak végéig csökkent. Az 50-249 főt foglalkoztatók kategóriájában az utolsó évben már kis mértékű emelkedést figyelhetünk meg.

A működő vállalkozások számának alakulása létszám–kategóriák szerint, 1999=100%



A működő vállalkozások főtevékenység szerinti megoszlása

A vállalkozások fele 2003-ban az ingatlanügyletek, gazdasági szolgáltatás, illetve a kereskedelem, javítás nemzetgazdasági ágakban tevékenykedett, ugyanúgy, mint 1999-ben. A két legnépszerűbb nemzetgazdasági ág azonban 1999 és 2003 között helyet cserélt. Az oktatás nemzetgazdasági ágban a vállalkozások száma a megfigyelt időszak végére megduplázódott.

Főtevékenység szerint vizsgálva 2003-ban a vállalkozások 26,4%-a az ingatlanügyletek, gazdasági szolgáltatás, 23%-a pedig a kereskedelem, javítás nemzetgazdasági ágban tevékenykedett. A főtevékenység szerinti megoszlás további sorrendje: ipar 10,1%, építőipar 9,9%, egyéb közösségi, személyi szolgáltatás 7,3%, szállítás, posta és távközlés 5,5%, szálláshely-szolgáltatás, vendéglátás 4,7%, mezőgazdaság, erdőgazdálkodás 3,6%, egészségügyi, szociális ellátás 3,3%, oktatás 3,1%, pénzügyi tevékenység 3,0%.

A megfigyelt időszakban a két legjelentősebb nemzetgazdasági ág részarányának változása ellentétes irányú mozgást mutatott. Míg az ingatlanügyletek, gazdasági szolgáltatás aránya 22,1%-ról 26,4%-ra nőtt, addig a kereskedelem, javítás aránya 28,9%-ról 23,0%-ra csökkent. Az arányok eltolódása ellenére változatlanul e két gazdasági ágban tevékenykedik a vállalkozások fele.

1999 és 2003 között az ingatlanügyletekkel, gazdasági szolgáltatással foglalkozó vállalkozások száma kimagasló mértékben, 57 ezerrel emelkedett. Eközben a kereskedelem, javításban tevékenykedők száma a kezdeti emelkedés ellenére 2003-ra az 1999-es szint alá esett 7 ezerrel, 4%-kal, ezt az eredményt az utolsó három évben az ágazatban bekövetkezett vállalkozói szám csökkenés okozta.

Az oktatás és a pénzügyi főtevékenység ugyan a legritkább a vállalkozások között, számukban mégis a legjelentősebb növekedés következett be. Az oktatásban tevékenykedők száma a duplájára, a pénzügyi tevékenység nemzetgazdasági ágban nyilvántartottak száma pedig a másfélszeresére emelkedett. Átlagon felül emelkedett még az egyéb közösségi, személyi szolgáltatás (49,2%), az építőipar (41,3%), illetve az egészségügy (24,3%) nemzetgazdasági ágak vállalkozásainak száma is. A kereskedelem, javításhoz hasonlóan a mezőgazdaság, erdőgazdálkodás nemzetgazdasági ágban is kismértékben csökkent a vállalkozások száma, 2,4%-kal.

A működő vállalkozások területi eloszlása

2003-ban 10-ből 4 vállalkozásnak Budapesten vagy Pest megyében volt a székhelye. Közép-Magyarországon 1000 lakosra közel kétszer annyi működő vállalkozás jutott, mint a vállalkozásokban legszegényebb Észak-Magyarországon. Az 1000 lakosra jutó vállalkozások száma Budapesten, a budapesti agglomerációban és a Balaton környéki kistérségekben volt a legmagasabb.

Területi eloszlás szerint vizsgálva 2003-ban a működő vállalkozások 38%-ának a közép-magyarországi térségben, azaz Budapesten vagy Pest megyében volt a székhelye. A többi régió részesedése 9–12% volt.

A vállalkozások száma 1999 és 2003 között a legnagyobb arányban, 32%-kal az észak-alföldi régióban nőtt. Minden régióban kétszámjegyű növekedés történt, a legkisebb arányban, 15%-kal a Dél-Alföldön növekedett a működő vállalkozások száma.

A kistérségek között a legnagyobb arányú növekedést Jász-Nagykun-Szolnok megye kistérségei mutatták 45–50%-os növekedéssel. Számbeli csökkenés egy kistérségben sem

volt, bár a legkisebb arányú növekedést produkáló Barcsi kistérségben csak 2 %-kal volt több működő vállalkozás 2003-ban, mint 1999-ben.

1000 lakosra jutó működő vállalkozások száma szerint vizsgálva 2003-ban Közép-Magyarországon 1000 lakosra 95 vállalkozás jutott. Ez a szám a dunántúli régiókban 63 és 69 közötti, a Dél-Alföldön 60, az Észak-Alföldön 53, míg Észak-Magyarországon csak 49 volt.

A társas vállalkozásokat vizsgálva Közép-Magyarország kiemelkedik 1000 lakosra jutó 56 társas vállalkozásával, ez a szám a dunántúli régiókban 24-25, a Dél-Alföldön 21, az Észak-Alföldön 20, Észak-Magyarországon 17 volt. Az egyéni vállalkozások számát tekintve területi eloszlás jóval kiegyenlítettebb, 1000 főre a legtöbb működő egyéni vállalkozás a Nyugat-Dunántúlon jutott (44), ezt követte a Közép Dunántúl 41-gyel. 1000 lakosra vetítve a legkevesebb egyéni vállalkozás 2003-ban az Észak-Alföldön (33) és Észak-Magyarországon működött (32).

Kistérségek szerint vizsgálva Budapesten **1000 lakosra** 2003-ban 110 működő vállalkozás jutott, a fővárost a Balaton parti és a Budapest környéki kistérségek követték. Egyes észak-magyarországi és észak-alföldi kistérségekben az 1000 lakosra jutó működő vállalkozások száma mindössze 27–29 volt.

Működő vállalkozások száma kistérségenként, 1000 lakosra, 2003

Vállalkozások		Társas vállalkozások		Egyéni vállalkozások	
Budapest	110	Budapest	70	Balatonfüredi	70
Balatonfüredi	104	Pilisvörösvári	56	Keszthelyi	59
Szentendre	99	Szentendre	55	Veszprémi	55
Budaörsi	95	Budaörsi	55	Győri	55
:	:	:	:	:	:
Edelényi	29	Bácsalmási	7	Baktalórántházai	21
Szikszói	29	Baktalórántházai	7	Edelényi	21
Baktalórántházai	29	Szeghalomi	7	Szikszói	19
Encsi	27	Mezőkovácsházai	7	Encsi	18

Az 1000 lakosra jutó társas vállalkozások száma Budapesten, illetve a környező kistérségekben volt a legmagasabb. A budapesti 70 és a Pest megyében néhol 50 fölötti számoktól messze leszakadnak a legkevesebb működő társas vállalkozással rendelkező alföldi kistérségek, amelyeknél ez az érték mindössze 7.

Az egyéni vállalkozások száma kiegyenlítettebb volt, 2003-ban a legtöbb egyéni vállalkozás a Balaton-parti kistérségekben, illetve Veszprém és Győr térségében működött, 1000 lakosra vetítve 55-től 70 vállalkozásig. A legkevesebb egyéni vállalkozással rendelkező kistérségben 1000 lakos közül kevesebb mint 20-an működtettek egyéni vállalkozást.

Az 1000 lakosra jutó vállalkozások száma kistérségenként az **1999–2003-as időszakban** átlagosan 12-vel emelkedett, ez 22%-os növekedést jelentett. Jóval az átlagot meghaladóan 53%-kal emelkedett a törökszentmiklósi és a tiszafüredi kistérségek vállalkozásainak a száma. A legkisebb növekedést a zalaszentgróti és a barcsi kistérségekben figyelhettünk meg, 4 illetve 5%-ost.

Új vállalkozások

2003-ban az új vállalkozások aránya 10% fölött volt, ez az arány 2000-hez viszonyítva csökkent. Legnagyobb arányban a szolgáltató ágazatokban jöttek létre új vállalkozások. 2003-ban a legnagyobb arányban az Észak-Alföldön és Észak-Magyarországon jöttek létre új vállalkozások.

2003-ban 71 765 valódi új vállalkozás keletkezett. Az újonnan indult vállalkozások és az összes működő vállalkozás aránya 10,2% volt. Ez az arány az első rendelkezésre álló 13,8%-os, 2000-es arányhoz viszonyítva évről évre csökkent. 2002-ben kiugróan magas indulási arányt regisztráltunk, ennek elsődleges oka azonban az egyéni vállalkozások kötelező újraregisztrációja volt. Az elmúlt évek folyamatosan 10% fölötti születési arányszámait hasonlíthatjuk az új EU-tagországok értékeihez.

Az új vállalkozásokat **gazdálkodási formák szerint** vizsgálva a társas vállalkozások esetében a 2000-es 13,7%-ról 2003-ra 10,9%-ra csökkent az új vállalkozások aránya. A társas vállalkozások esetében a csökkenés folyamatos volt, 2002-ben is csökkenő arányban alakultak új szervezetek. Az új egyéni vállalkozások aránya 2000-től 2003-ig 13,8%-ról 9,7%-ra csökkent. 2002-ben elsősorban a már említett adminisztratív okok következtében 17,6%-os kiugró érték volt tapasztalható. A gazdasági társaságok között az új szervezetek aránya 2003-ban a betéti társaságok között volt a legnagyobb: 10,5%; a részvénytársaságok esetében a legalacsonyabb: 3,1%.

Létszám-kategóriák szerint vizsgálva az új vállalkozások szinte kizárólag kisvállalkozások, 99,9%-uk 50-nél kevesebb foglalkoztatottal rendelkezett működésének első évében. A legfeljebb 49 főt foglalkoztató kisvállalkozások között 2003-ban a valódi új vállalkozások aránya 10,3%, az 50-249 fős közép vállalatok között 1,8%, a 250 főnél nagyobb nagyvállalatok között pedig mindössze 0,6% volt.

Az új vállalkozásokat **főtevékenység szerint** vizsgálva a legnagyobb arányban a szolgáltató ágazatokban jöttek létre új vállalkozások, különösen a pénzügyi tevékenység (26,4%), és az oktatás (13,4%) nemzetgazdasági ágakban. Az új vállalkozások aránya az egészségügy, az ipar (6,1–6,1%) és a szállítás, posta, távközlés (6,3%) nemzetgazdasági ágakban volt a legalacsonyabb. 2000 óta az új vállalkozások aránya a működő vállalkozásokon belül minden nemzetgazdasági ág esetében csökkent.

Területi eloszlás szerint vizsgálva 2003-ban arányaiban a legtöbb új vállalkozás az Észak-Alföldön és Észak-Magyarországon jött létre, ezekben a régiókban 11,5%, illetve 10,9% volt az új vállalkozások aránya. Az új vállalkozások aránya a Dél-Alföldön, illetve a Nyugat-Dunántúlon volt a legalacsonyabb, 9,8%, illetve 9,7%.

Kistérségenként az 1000 lakosra jutó új vállalkozások száma 2003-ban Budapesten, a főváros környéki, valamint a győri kistérségben volt a legnagyobb. A 2001-2002-es években kiemelkedett még néhány észak Balaton parti kistérség és Veszprém környéke. Összességében kijelenthetjük, hogy az 1000 lakosra jutó új alakulások száma 1999 és 2003 között kis mértékben csökkent.

Új vállalkozások száma kistérségenként, 1000 lakosra, 2003

Vállalkozások		Társas vállalkozások		Egyéni vállalkozások	
Budapest	11	Budapest	8	Győri	6
Budaörsi	10	Budaörsi	7	Balatonalmádi	6
Szentendrei	10	Pilisvörösvári	6	Egri	6
Győri	9	Szentendrei	6	Veszprémi	6
:	:	:	:	:	:
Edelényi	3	Baktalórántházai	1	Edelényi	2
Bácsalmás	3	Bácsalmási	1	Baktalórántházai	2
Baktalórántházai	3	Mezőkovácsházai	1	Szikszói	2
Csurgói	2	Csurgói	1	Csurgói	2

1000 lakosra vetítve 2003-ban a legtöbb társas vállalkozás a főváros környéki kistérségekben alakult, míg a legkevesebb a Dél-Dunántúl és a Dél-Alföld néhány kistérségében. Egyéni vállalkozások tekintetében az 1000 lakosra jutó vállalkozás alapítások száma 2 és 6 között alakult 2003-ban.

Új vállalkozások túlélése

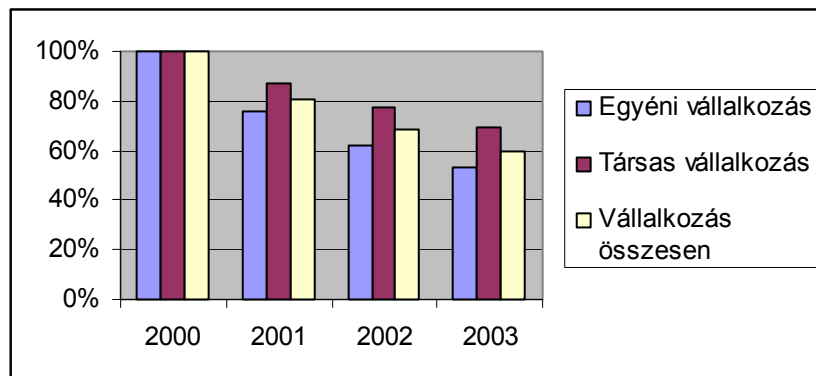
Az új társas vállalkozások túlélési képessége erősebb, mint az egyéni vállalkozásoké. Minél nagyobb egy új vállalkozás alakulásakor, annál nagyobb esélye van a túlélésre.

A vállalkozások túlélésének vizsgálatakor a 2000-ben új vállalkozások életpályáját követtük 2003-ig. A 2000. év 86 226 új vállalkozásának 81%-a működött 2001-ben, 69%-a 2002-ben, 60%-a 2003-ban is.

A 2000-ben új vállalkozások 1 éves túlélési rátája 81% volt, ez az arány évről évre enyhén emelkedett, 2001-ben 83%-ra, 2002-ben 84%-ra. A kétéves túlélési ráta 2000-ben új vállalkozások esetében 69%, 2001-ben 70% volt.

Gazdálkodási formák szerint vizsgálva a társas vállalkozások túlélési képessége erősebb, a 2000-ben alakult társas vállalkozások 70%-a működött 2003-ban, az egyéni vállalkozásoknál ez az arány csak 53% volt. A gazdasági társaságok között a 3 évet túlélő szervezetek aránya legnagyobb a betéti társaságok között volt, 71%, a legalacsonyabb a közkereseti társaságok esetében, 64%-os.

A 2000-ben új vállalkozások túlélése



Létszám-kategóriák szerint a 2000-ben új és 50 főnél kevesebbet foglalkoztató kisvállalatok 60%-a működött 2003-ban is. Az 50-249 főt foglalkoztató középvállalatoknál ez az érték 66%, a 250 főnél több foglalkoztatottal rendelkező nagyvállalatok esetében 82%.

Az új vállalkozások túlélését **főtevékenység szerint** vizsgálva, 2000-ről 2003-ra a legnagyobb túlélési arányokat az egészségügy (83%), oktatás (73%) és az ipar (64%) nemzetgazdasági ágban találjuk. A szálláshely-szolgáltatás, vendéglátás (54%) és a pénzügyi tevékenység (37%) nemzetgazdasági ágak vállalkozásainak 3 éves túlélési aránya volt a legalacsonyabb.

Területi eloszlás szerint a túlélés aránya csekély eltérést mutat, a régiók többségében a 2000-ben új vállalkozások 59-60%-a működött 2003-ban, ez az arány csak a nyugat-dunántúli régióban volt enyhén magasabb, 62%.

Megszűnt vállalkozások

A megszűnt vállalkozások aránya 1999 és 2002 között évről-évre 10% körül ingadozott. A társas vállalkozások stabilitása nagyobb, mint az egyéni vállalkozásoké, megszűnési arányuk lényegesen alacsonyabb volt. A megszűnések legnagyobb arányban a szolgáltató nemzetgazdasági ágakban jelentkeztek.

A valódi megszűnések esetében 2002 az utolsó rendelkezésre álló vizsgált év. 2002-ben 66 369 vállalkozás szűnt meg. A megszűnt vállalkozások és az összes működő vállalkozás aránya 9,6% volt. Ez az arány az első rendelkezésre álló 1999-es adat óta évről évre 10% körül ingadozott, 1999-ben és 2001-ben némileg meghaladta a 10%-ot, 2000-ben és 2002-ben 9,6% volt.

Gazdálkodási formák szerint vizsgálva 2002-ben a társas vállalkozások esetében 7,2% volt a megszűnt és a működő vállalkozások aránya. Ez az arány az 1999-től 2002-ig terjedő időszakban 6,6% és 7,7% között volt. Az egyéni vállalkozások jóval kevésbé bizonyultak stabilnak, a megszűnés aránya jóval magasabb, 2002-ben 11,4% volt. Az ezt megelőző 3 évben az arány 12% körül alakult. A gazdasági társaságok között a megszűnt szervezetek aránya 2002-ben a betéti társaságok között volt a legnagyobb: 7,8%, a részvénytársaságok esetében a legalacsonyabb: 4,3%. Az 1999-től 2002-ig terjedő időszak adatai azt mutatják, hogy a vállalkozások között folyamatosan növekedett a társas vállalkozások aránya. Ennek oka nem az egyéni vállalkozások népszerűtlensége volt, hiszen hasonló arányban jöttek létre új egyéni és társas vállalkozások, hanem az, hogy az egyéni vállalkozások között nagyobb a megszűnések aránya.

A megszűnt vállalkozásokat **létszám-kategóriák szerint** vizsgálva 2002-ben az 50 főnél kevesebb foglalkoztatottal rendelkező kisvállalkozások között a megszűnt vállalkozások és a működő vállalkozások aránya 9,6% volt. Az 50-250 fős közép vállalatok esetében ez az arány 1,6%, a 250 főnél nagyobb nagyvállalatok között 1,1% volt.

Főtevékenység szerint a megszűnések legnagyobb arányban a szolgáltató nemzetgazdasági ágakban jelentkeztek. 2002-ben a megszűnt vállalkozások aránya a pénzügy nemzetgazdasági ágban volt a legmagasabb, 19,5%, ezt követte a szálláshely-szolgáltatás, vendéglátás, 10,8%-kal. A megszűnt vállalkozások aránya az egészségügy (4,1%) és az oktatás (7,8%) nemzetgazdasági ágakban volt a legalacsonyabb. 2000 óta a megszűnt vállalkozások aránya a működő vállalkozásokon az egyes nemzetgazdasági ágak esetében nem változott jelentősen.

Területi eloszlás szerint vizsgálva a megszűnt vállalkozások aránya nagyon kis eltérést mutat. 2002-ben Észak-Magyarországon, és az észak-alföldi régióban 10 megszűnt vállalkozás jutott 100 működő vállalkozásra, ez az arány Közép Magyarországon, illetve a Nyugat-Dunántúlon volt a legalacsonyabb, 9,4% illetve 9%.

Az **1000 lakosra jutó** megszűnt vállalkozások száma **kistérségenként** az új alakulásokhoz hasonlóan Budapesten, a főváros és a Balaton környéki kistérségben volt a legmagasabb. Az 1999–2002 közötti időszakban ez az érték 9–10 körül alakult. A megszűnések száma átlagosan 6-7 között mozgott, míg a legkisebb értékkel rendelkező kistérségekben 1000 lakosra mindössze 2 vállalkozás megszűnés jutott. 1999 és 2003 között az 1000 lakosra jutó megszűnések száma kis mértékben emelkedett.

Megszűnt vállalkozások száma kistérségenként, 1000 lakosra, 2002

Vállalkozások		Társas vállalkozások		Egyéni vállalkozások	
Budapest	10	Budapest	5	Balatonfüredi	7
Keszthelyi	10	Kisvárdai	4	Keszthelyi	6
Balatonfüredi	9	Budaörsi	4	Siófoki	6
Budaörsi	9	Keszthelyi	4	Dombóvári	6
:	:	:	:	:	:
Encsi	3	Sásdi	0,5	Encsi	2,3
Lengyeltóti	3	Bácsalmási	0,4	Lengyeltóti	2,3
Szikszói	3	Mezőkovácsházai	0,4	Sarkadi	2,3
Sarkadi	3	Sellyei	0,4	Szikszói	2,1

Az 1000 lakosra jutó megszűnt társas vállalkozások száma Budapesten, illetve a környező kistérségekben volt a legmagasabb, néhány dél-alföldi és dél-dunántúli kistérségben a legalacsonyabb. Az egyéni vállalkozások esetében a Balaton környéki kistérségekben volt a legmagasabb a megszűnések száma.

TÁBLÁZATOK

1. Regisztrált vállalkozások száma gazdálkodási forma szerint
Number of registered corporations and unincorporated enterprises by legal forms
december 31. – 31 December

Kód Code	Gazdálkodási forma Legal form	1999	2000	2001	2002	2003
1	Jogi személyiségű társas vállalkozás <i>Corporation with legal entity</i>	177 436	183 340	189 145	198 427	209 641
	Ebből – <i>Of which:</i>					
113	korlátolt felelősségű társaság <i>limited liability company</i>	160 647	167 033	172 919	182 242	193 247
114	részvénytársaság – <i>joint stock company</i>	4 350	4 372	4 423	4 425	4 345
12	Szövetkezet – <i>Co-operative</i>	8 191	7 516	7 074	6 768	6 790
21,22, 7	Jogi személyiség nélküli társas vállalkozás <i>Partnership without legal entity</i>	211 835	228 181	237 689	245 281	250 564
	Ebből – <i>Of which:</i>					
211	közkereseti társaság – <i>general partnership</i>	5 217	7 873	8 213	8 113	7 889
212	betéti társaság – <i>limited partnership</i>	170 762	188 136	199 152	208 454	214 787
1,21,22, 7	Társas vállalkozás összesen <i>Companies and partnerships, total</i>	389 271	411 521	426 834	443 708	460 205
231	Egyéni vállalkozás <i>Sole proprietor</i>	486 897	492 301	492 553	492 184	488 198
	Vállalkozás összesen Corporation and unincorporated enterprise, total	876 168	903 822	919 387	935 892	948 403

2. Működő vállalkozások száma gazdálkodási forma szerint
Number of active corporations and unincorporated enterprises by legal forms

Vállalkozások demográfiája

Egységes európai módszertannal végrehajtott vállalkozásdemográfiai felmérés

Kód Code	Gazdálkodási forma Legal form	1999	2000	2001	2002	2003
1	Jogi személyiségű társas vállalkozás <i>Corporation with legal entity</i>	117 991	124 031	132 090	141 994	153 196
	Ebből – <i>Of which:</i>					
113	korlátolt felelősségű társaság <i>limited liability company</i>	108 529	114 112	121 849	131 776	142 954
114	részvénytársaság – <i>joint stock company</i>	3 260	3 336	3 425	3 451	3 443
12	Szövetkezet – <i>Co-operative</i>	3 978	3 954	3 786	3 532	3 422
21,22, 7	Jogi személyiség nélküli társas vállalkozás <i>Partnership without legal entity</i>	128 063	141 041	153 123	160 951	164 150
	Ebből – <i>Of which:</i>					
211	közkereseti társaság – <i>general partnership</i>	3 463	5 970	6 333	6 263	6 010
212	betéti társaság – <i>limited partnership</i>	120 363	134 169	146 422	154 420	157 877
1,21,22, 7	Társas vállalkozás összesen <i>Companies and partnerships, total</i>	246 054	265 072	285 213	302 945	317 346
231	Egyéni vállalkozás <i>Sole proprietor</i>	334 308	360 075	360 668	390 843	383 509
	Vállalkozás összesen <i>Corporation and unincorporated enterprise, total</i>	580 362	625 147	645 881	693 788	700 855

3. Működő vállalkozások száma létszám-kategóriák szerint
Number of active corporations and unincorporated enterprises by staff categories

Vállalkozások demográfiája
 Egységes európai módszertannal végrehajtott vállalkozásdemográfiai felmérés

Foglalkoztatottak száma <i>Staff categories</i>	1999	2000	2001	2002	2003
0 fő – 0 persons occupied	17 191	17 665	18 721	22 835	16 414
1 fő – 1 persons occupied	371 547	408 066	424 782	465 000	464 150
2 fő – 2 persons occupied	76 359	78 508	80 520	82 558	90 205
3– 4 fő – 3–4 persons occupied	51 456	54 001	54 113	55 088	58 827
5– 9 fő – 5–9 persons occupied	32 659	34 620	35 205	35 469	37 504
10–19 fő – 10–19 persons occupied	15 652	16 407	16 656	16 910	17 530
20–49 fő – 20–49 persons occupied	9 034	9 442	9 501	9 919	10 252
50–249 fő – 50–249 persons occupied	5 371	5 350	5 337	5 006	5 015
250 fő és felette – 250 or more persons occupied	1 093	1 088	1 046	1 003	958
Vállalkozás összesen	580 362	625 147	645 881	693 788	700 855
<i>Corporation and unincorporated enterprise, total</i>					

4. Működő vállalkozások száma gazdasági ág szerint
Number of active corporations and unincorporated enterprises by industries

Vállalkozások demográfiája

Egységes európai módszertannal végrehajtott vállalkozásdemográfiai felmérés

Kód Code	Gazdasági ág Industry	1999	2000	2001	2002	2003
A+B	Mezőgazdaság, erdőgazdálkodás <i>Agriculture, forestry</i>	25 880	26 775	26 531	26 154	25 246
C	Bányászat <i>Mining and quarrying</i>	316	348	416	435	433
D	Feldolgozóipar <i>Manufacturing</i>	66 845	69 104	70 584	71 841	68 560
	Ebből: – <i>Of which:</i>					
DA	Élelmiszer, ital, dohány gyártása <i>Manufacture of food products, beverages and tobacco</i>	6 764	6 881	7 034	7 108	6 956
DB	Textília, textiláru gyártása <i>Manufacture of textiles and textile products</i>	9 788	9 851	9 479	8 939	7 996
DC	Bőr, bőrtermék, lábbeli gyártása <i>Manufacture of leather and leather products</i>	1 274	1 269	1 373	1 132	935
DD	Fafeldolgozás <i>Manufacture of wood and wood products</i>	5 550	5 675	6 612	6 069	5 496
DE	Papírgyártás, kiadói, nyomdai tevékenység <i>Manufacture of pulp, paper and paper products; publishing and printing</i>	7 680	8 104	8 158	8 529	8 438
DF	Kokszgyártás, kőolaj-feldolgozás, nukleáris fűtőanyag gyártása <i>Manufacture of coke, refined petroleum products and nuclear fuel</i>	10	9	14	8	8
DG	Vegyí anyag, termék gyártása <i>Manufacture of chemicals, chemical products and man-trade fibres</i>	844	853	798	786	731
DH	Gumi-, műanyag termék gyártása <i>Manufacture of rubber and plastic products</i>	2 608	2 655	2 485	2 513	2 432
DI	Nemfém ásványi termék gyártása <i>Manufacture of other non-metallic mineral products</i>	2 750	2 867	2 462	2 703	2 650
DJ	Fémalapanyag, fémfeldolgozási termék gyártása <i>Manufacture of basic metals and fabricated metal products</i>	10 480	10 977	10 484	11 096	10 621
DK	Gép, berendezés gyártása <i>Manufacture of machinery and equipment n.E.C.</i>	5 217	5 459	6 751	7 330	7 049
DL	Villamos gép, műszer gyártása <i>Manufacture of electrical and optical equipment</i>	6 540	6 807	7 161	7 531	7 463
DM	Járműgyártás <i>Manufacture of transport equipment</i>	828	851	816	841	833

4. Működő vállalkozások száma gazdasági ág szerint
Number of active corporations and unincorporated enterprises by industries

Vállalkozások demográfiája

Egységes európai módszertannal végrehajtott vállalkozásdemográfiai felmérés

Kód Code	Gazdasági ág Industry	1999	2000	2001	2002	2003
DN	Máshová nem sorolt feldolgozóipar <i>Manufacturing n.E.C.</i>	6 512	6 846	6 957	7 256	6 952
E	Villamosenergia-, gáz-, gőz- és vízellátás <i>Electricity, gas, steam and water supply</i>	482	482	501	535	560
C+D+E	<i>Ipar – Industry</i>	67 643	69 934	71 501	72 811	69 553
F	Építőipar – <i>Construction</i>	50 293	54 451	57 263	67 899	71 071
G	Kereskedelem, javítás <i>Wholesale and retail trade: repair of motor vehicles and household goods</i>	167 742	172 808	167 224	165 877	161 055
H	Szálláshely-szolgáltatás, vendéglátás <i>Hotels and restaurants</i>	29 865	31 498	32 265	33 565	33 290
I	Szállítás, posta és távközlés <i>Transport, storage, post and telecommunications</i>	33 644	35 050	34 771	40 454	38 682
J	Pénzügyi tevékenység <i>Financial intermediation</i>	13 670	16 641	17 626	18 765	21 011
K	Ingatlanügyletek, gazdasági szolgáltatás <i>Real estate, renting and business activities</i>	127 979	146 222	161 713	177 325	185 038
M	Oktatás – <i>Education</i>	10 786	13 725	16 473	19 329	21 621
N	Egészségügy <i>Health and social work</i>	18 425	20 681	21 757	22 360	22 905
O	Egyéb közösségi, személyi szolgáltatás <i>Other community, social and personal service activities</i>	34 435	37 362	38 757	49 249	51 383
	Összesen – Total	580 362	625 147	645 881	693 788	700 855

5. Működő vállalkozások száma kistérségek szerint
Number of active corporations and unincorporated enterprises by regions

Vállalkozások demográfiája

Egységes európai módszertannal végrehajtott vállalkozásdemográfiai felmérés

Kód Code	Kistérség, megye, régió Regions	1999	2000	2001	2002	2003
01	Budapest	158 843	173 662	177 376	188 434	188 368
	Budapest	158 843	173 662	177 376	188 434	188 368
	Aszódi	1 561	1 709	1 828	1 985	2 064
	Ceglédi	5 029	5 375	5 545	6 135	6 204
	Dabasi	2 165	2 329	2 447	2 591	2 590
	Gödöllői	6 569	7 296	7 792	8 758	9 158
	Monori	1 694	1 857	1 946	2 109	2 139
	Nagykátai	2 909	3 111	3 238	3 525	3 491
	Ráckevei	7 151	7 633	7 944	8 725	9 061
	Szobi	448	465	487	520	521
	Váci	4 184	4 490	4 755	5 182	5 289
	Budaörsi	9 046	9 946	10 700	11 885	12 459
	Dunakeszi	4 363	4 650	4 841	5 315	5 521
	Gyáli	5 023	5 394	5 569	6 197	6 318
	Pilisvörösvári	6 092	6 574	7 077	7 975	8 435
	Szentendre	5 336	5 830	6 145	6 843	7 145
13	Pest megye	61 570	66 659	70 314	77 745	80 395
	Közép-Magyarország	220 413	240 321	247 690	266 179	268 763
	<i>Central Hungary</i>					
	Bicskei	1 475	1 578	1 695	1 829	1 885
	Dunaújvárosi	5 360	5 708	5 865	6 311	6 351
	Enyingi	771	815	842	934	940
	Gárdonyi	1 791	1 907	1 975	2 252	2 328
	Móri	1 078	1 183	1 270	1 430	1 445
	Sárbogárdi	1 002	1 026	1 039	1 097	1 115
	Székesfehérvári	10 959	11 650	12 106	13 157	13 257
07	Fejér megye	22 436	23 867	24 792	27 010	27 321
	Dorogi	1 740	1 862	1 927	2 012	2 019
	Esztergomi	3 331	3 424	3 476	3 690	3 735
	Kisbéri	854	877	900	989	979
	Komáromi	2 221	2 347	2 453	2 595	2 586
	Oroszlányi	1 197	1 242	1 270	1 418	1 423
	Tatai	2 654	2 786	2 912	3 299	3 343
	Tatabányai	5 742	6 003	6 281	6 634	6 766
11	Komárom-Esztergom megye	17 739	18 541	19 219	20 637	20 851
	Ajkai	2 476	2 675	2 754	2 848	2 926
	Balatonalmádi	1 648	1 776	1 861	2 078	2 157
	Balatonfüredi	1 926	2 034	2 078	2 311	2 300
	Pápai	2 845	3 036	3 175	3 432	3 537
	Sümegi	671	708	734	790	791
	Tapolcai	2 075	2 130	2 255	2 546	2 589

5. Működő vállalkozások száma kistérségek szerint
Number of active corporations and unincorporated enterprises by regions

Vállalkozások demográfiája

Egységes európai módszertannal végrehajtott vállalkozásdemográfiai felmérés

Kód Code	Kistérség, megye, régió Regions	1999	2000	2001	2002	2003
	Várpalotai	1 416	1 515	1 607	1 687	1 771
	Veszprémi	6 323	6 751	7 125	7 584	7 689
	Zirci	1 085	1 174	1 232	1 155	1 221
19	Veszprém megye	20 465	21 799	22 821	24 431	24 981
	Közép-Dunántúl <i>Central Transdanubia</i>	60 640	64 207	66 832	72 078	73 153
	Csornai	1 776	1 837	1 880	2 016	2 037
	Győri	13 214	13 859	14 554	15 872	16 181
	Kapuvári	1 289	1 321	1 328	1 383	1 386
	Mosonmagyaróvári	3 998	4 126	4 219	4 676	4 721
	Soproni	5 513	5 685	5 868	6 467	6 489
	Téti	1 209	1 271	1 298	1 644	1 658
08	Győr-Moson-Sopron megye	26 999	28 099	29 147	32 058	32 472
	Cellőmölki	894	923	962	1 055	1 102
	Csepregi	608	625	646	737	737
	Kőrmendi	897	944	1 001	1 100	1 140
	Kőszegi	713	781	799	904	939
	Óriszentpéteri	289	301	311	337	334
	Sárvári	1 518	1 632	1 698	1 831	1 828
	Szentgotthárdi	601	639	676	705	715
	Szombathelyi	7 186	7 629	7 918	8 814	8 991
	Vasvári	519	546	564	605	610
18	Vas megye	13 225	14 020	14 575	16 088	16 396
	Keszthelyi	3 925	4 078	4 150	4 549	4 468
	Lenti	1 337	1 337	1 395	1 475	1 460
	Letenyei	752	767	782	810	799
	Nagykanizsai	4 540	4 637	4 772	4 977	5 002
	Zalaegerszegi	6 996	7 309	7 566	8 025	8 091
	Zalaszentgróti	838	858	859	883	859
20	Zala megye	18 388	18 986	19 524	20 719	20 679
	Nyugat-Dunántúl <i>Western Transdanubia</i>	58 612	61 105	63 246	68 865	69 547
	Komlói	1 592	1 722	1 813	1 983	1 980
	Mohácsi	2 439	2 587	2 649	2 779	2 837
	Sásdi	625	650	673	684	679
	Sellyei	361	373	405	422	415
	Siklósi	1 850	1 869	1 879	1 931	1 948
	Szigetvári	1 064	1 114	1 145	1 177	1 157
	Pécsi	14 088	14 801	15 191	16 660	16 782
	Pécsváradi	566	598	598	625	643

5. Működő vállalkozások száma kistérségek szerint
Number of active corporations and unincorporated enterprises by regions

Vállalkozások demográfiája

Egységes európai módszertannal végrehajtott vállalkozásdemográfiai felmérés

Kód Code	Kistérség, megye, régió Regions	1999	2000	2001	2002	2003
02	Baranya megye	22 585	23 714	24 353	26 261	26 441
	Barcsi	1 067	1 079	1 109	1 108	1 090
	Csurgói	546	597	616	650	631
	Fonyódi	2 025	2 086	2 089	2 248	2 293
	Kaposvári	7 237	7 521	7 759	8 196	8 366
	Lengyeltóti	378	393	409	443	444
	Marcali	1 344	1 406	1 434	1 488	1 490
	Nagyatádi	1 161	1 209	1 210	1 240	1 213
	Siófoki	3 518	3 653	3 730	4 097	4 154
	Tabi	562	570	606	638	639
14	Somogy megye	17 838	18 514	18 962	20 108	20 320
	Bonyhádi	1 475	1 540	1 624	1 751	1 764
	Dombóvári	1 776	1 893	1 987	2 123	2 098
	Paksi	2 410	2 550	2 642	2 744	2 789
	Szekszárdi	5 763	6 000	6 186	6 559	6 509
	Tamási	1 720	1 774	1 871	1 984	2 004
17	Tolna megye	13 144	13 757	14 310	15 161	15 164
	Dél-Dunántúl	53 567	55 985	57 625	61 530	61 925
	<i>Southern Transdanubia</i>					
	Miskolci	14 761	15 234	15 662	16 743	16 977
	Edelényi	876	882	974	1 082	1 066
	Encsi	836	864	929	941	951
	Kazincbarcikai	2 160	2 203	2 279	2 447	2 388
	Mezőkövesdi	1 866	1 940	2 009	2 212	2 202
	Ózdi	2 055	2 175	2 260	2 390	2 362
	Sárospataki	1 094	1 165	1 255	1 273	1 269
	Sátoraljaújhelyi	1 336	1 397	1 444	1 486	1 508
	Szerencsi	2 021	2 135	2 291	2 394	2 398
	Sziksói	477	507	526	574	584
	Tiszaújvárosi	1 810	1 925	1 986	2 143	2 105
05	Borsod-Abaúj-Zemplén megye	29 292	30 427	31 615	33 685	33 810
	Egri	6 025	6 607	6 932	7 584	7 813
	Hevesi	1 114	1 248	1 308	1 359	1 381
	Füzesabonyi	1 236	1 343	1 372	1 512	1 489
	Gyöngyösi	3 620	3 923	4 000	4 334	4 454
	Hatvani	2 002	2 218	2 304	2 522	2 589
	Pétervásárai	646	723	726	801	799
10	Heves megye	14 643	16 062	16 642	18 112	18 525
	Balassagyarmati	1 805	1 904	1 969	2 115	2 122
	Bátonyterenyei	903	968	968	999	1 003

5. Működő vállalkozások száma kistérségek szerint
Number of active corporations and unincorporated enterprises by regions

Vállalkozások demográfiája

Egységes európai módszertannal végrehajtott vállalkozásdemográfiai felmérés

Kód Code	Kistérség, megye, régió Regions	1999	2000	2001	2002	2003
	Pásztói	1 369	1 442	1 503	1 593	1 541
	Rétsági	957	1 026	1 061	1 128	1 155
	Salgótarjáni	3 407	3 622	3 718	3 900	3 885
	Szécsényi	781	830	851	849	865
12	Nógrád megye	9 222	9 792	10 070	10 584	10 571
	Észak-Magyarország <i>Northern Hungary</i>	53 157	56 281	58 327	62 381	62 906
	Balmazújvárosi	1 053	1 143	1 137	1 238	1 212
	Berettyóújfalui	2 248	2 564	2 646	2 790	2 791
	Debreceni	15 155	17 424	18 308	19 743	20 200
	Hajdúböszörményi	2 148	2 559	2 647	2 797	2 885
	Hajdúszoboszlói	1 611	1 849	1 917	2 029	2 090
	Polgári	446	517	525	564	561
	Püspökladányi	1 455	1 799	1 867	1 890	1 902
09	Hajdú-Bihar megye	24 116	27 855	29 047	31 051	31 641
	Jászberényi	2 756	3 692	3 817	4 023	4 023
	Karcagi	2 521	3 323	3 468	3 713	3 694
	Kunszentmártoni	986	1 337	1 326	1 441	1 440
	Szolnoki	5 798	7 627	7 875	8 403	8 399
	Tiszafüredi	1 052	1 390	1 450	1 584	1 555
	Törökszentmiklósi	1 179	1 641	1 669	1 767	1 776
16	Jász-Nagykun-Szolnok megye	14 292	19 010	19 605	20 931	20 887
	Baktalórántházai	610	666	690	729	714
	Csengeri	433	460	465	453	457
	Fehérgyarmati	1 229	1 351	1 392	1 452	1 499
	Kisvárdai	2 431	2 579	2 864	3 175	3 309
	Mátészalkai	2 238	2 483	2 543	2 626	2 666
	Nagykállói	1 009	1 082	1 127	1 229	1 234
	Nyírbátori	1 538	1 642	1 680	1 692	1 695
	Nyíregyházai	12 652	13 640	14 369	15 467	16 129
	Tiszavasvári	863	913	967	1 055	1 086
	Vásárosnaményi	1 248	1 317	1 342	1 395	1 399
15	Szabolcs-Szatmár-Bereg megye	24 251	26 133	27 439	29 273	30 188
	Észak-Alföld <i>Northern Great Plain</i>	62 659	72 998	76 091	81 255	82 716
	Bajai	4 366	4 559	4 583	4 795	4 757
	Bácsalmási	556	579	584	645	624
	Kalocsai	2 569	2 762	2 789	2 956	2 922
	Kecskeméti	10 609	11 076	11 433	12 292	12 557
	Kiskőrösi	3 041	3 223	3 267	3 417	3 417

5. Működő vállalkozások száma kistérségek szerint
Number of active corporations and unincorporated enterprises by regions

Vállalkozások demográfiája

Egységes európai módszertannal végrehajtott vállalkozásdemográfiai felmérés

Kód <i>Code</i>	Kistérség, megye, régió <i>Regions</i>	1999	2000	2001	2002	2003
	Kiskunfélegyházai	2 261	2 351	2 342	2 584	2 593
	Kiskunhalasi	2 577	2 653	2 704	2 899	2 921
	Kiskunmajsai	826	855	854	910	907
	Kunszentmiklósi	1 152	1 217	1 227	1 292	1 319
	Jánoshalmi	681	709	744	787	788
17	Bács-Kiskun megye	28 638	29 984	30 527	32 577	32 805
	Békéscsabai	9 460	9 794	10 007	10 650	10 641
	Mezőkovácsházai	1 354	1 413	1 457	1 500	1 490
	Orosházai	2 952	3 081	3 116	3 257	3 218
	Sarkadi	760	782	817	814	845
	Szarvasi	2 225	2 271	2 336	2 455	2 410
	Szeghalomi	1 392	1 452	1 470	1 583	1 602
04	Békés megye	18 143	18 793	19 203	20 259	20 206
	Csongrádi	1 072	1 122	1 208	1 391	1 407
	Hódmezővásárhelyi	3 142	3 333	3 408	3 763	3 797
	Kisteleki	762	806	833	871	900
	Makói	1 927	2 042	2 102	2 271	2 234
	Mórahalomi	568	584	593	632	653
	Szegedi	14 960	15 374	15 889	17 238	17 346
	Szentesi	2 102	2 212	2 307	2 498	2 497
06	Csongrád megye	24 533	25 473	26 340	28 664	28 834
	Dél-Alföld	71 314	74 250	76 070	81 500	81 845
	<i>Southern Great Plain</i>					
	Összesen – Total	580 362	625 147	645 881	693 788	700 855

6. 1000 lakosra jutó működő vállalkozások száma kistérségenként
Number of active corporations and unincorporated enterprises
per 1000 inhabitants by subregions

Vállalkozások demográfiája

Egységes európai módszertannal végrehajtott vállalkozásdemográfiai felmérés

Kód Code	Területi egység Regions	1999	2000	2001	2002	2003
	Budapest	88	98	101	109	110
01	Budapest	88	98	101	109	110
	Aszódi	42	45	48	52	54
	Ceglédi	42	45	46	51	51
	Dabasi	53	56	58	61	60
	Gödöllői	59	64	67	74	75
	Monori	44	47	48	51	51
	Nagykátai	38	40	41	44	43
	Ráckevei	64	66	67	72	74
	Szobi	35	36	37	40	40
	Váci	57	61	64	69	70
	Budaörsi	75	81	85	92	95
	Dunakeszi	73	77	79	86	87
	Gyáli	53	56	57	63	63
	Pilisvörösvári	75	79	83	91	94
	Szentendre	81	87	89	97	99
13	Pest megye	59	63	65	71	72
	Közép-Magyarország	77	85	88	94	95
	<i>Central Hungary</i>					
	Bicskei	41	44	47	50	51
	Dunaújvárosi	49	52	53	57	58
	Enyingi	31	33	34	38	38
	Gárdonyi	54	56	57	64	66
	Móri	38	42	45	50	50
	Sárbogárdi	33	34	34	36	37
	Székesfehérvári	67	71	74	80	81
07	Fejér megye	53	56	58	63	64
	Dorogi	43	46	47	49	50
	Esztergomi	61	62	63	67	67
	Kisbéri	40	41	42	46	46
	Komáromi	54	57	59	62	62
	Oroszlányi	42	44	45	50	51
	Tatai	68	71	74	84	85
	Tatabányai	63	66	70	74	76
11	Komárom-Esztergom megye	56	59	61	65	66
	Ajkai	41	44	46	48	50
	Balatonalmádi	65	70	74	82	85
	Balatonfüredi	88	93	94	104	104
	Pápai	44	48	50	54	56
	Sümegei	41	43	44	48	48

6. 1000 lakosra jutó működő vállalkozások száma kistérségenként
Number of active corporations and unincorporated enterprises
per 1000 inhabitants by subregions

Vállalkozások demográfiája

Egységes európai módszertannal végrehajtott vállalkozásdemográfiai felmérés

Kód <i>Code</i>	Területi egység <i>Regions</i>	1999	2000	2001	2002	2003
	Tapolcai	55	57	60	68	70
	Váralotai	37	40	42	44	47
	Veszprémi	73	79	84	89	90
	Zirci	40	44	46	51	54
19	Veszprém megye	54	58	61	66	68
	Közép-Dunántúl <i>Central Transdanubia</i>	54	57	60	65	66
	Csornai	48	50	51	55	56
	Győri	76	79	83	90	92
	Kapuvári	50	51	52	54	55
	Mosonmagyaróvári	55	57	58	65	65
	Soproni	60	62	63	69	70
	Téti	39	41	41	46	47
08	Győr-Moson-Sopron megye	62	65	67	73	74
	Cellödömölki	33	34	36	39	42
	Csepregi	53	54	55	63	63
	Körmendi	40	42	45	49	51
	Kőszegi	40	44	45	50	52
	Őriszentpéteri	38	40	42	46	46
	Sárvári	41	44	46	49	50
	Szentgotthárdi	39	41	44	46	47
	Szombathelyi	62	66	69	77	79
	Vasvári	33	35	37	40	40
18	Vas megye	49	52	54	60	61
	Keszthelyi	82	85	87	95	93
	Lenti	56	56	59	63	63
	Letenyei	39	40	41	43	43
	Nagykanizsai	54	55	57	60	61
	Zalaegerszegi	65	69	71	76	76
	Zalaszentgróti	44	45	45	47	46
20	Zala megye	61	63	65	69	70
	Nyugat-Dunántúl <i>Western Transdanubia</i>	58	61	63	68	69
	Komlói	37	40	43	47	47
	Mohácsi	45	48	50	52	54
	Sásdi	39	41	43	44	44
	Sellyei	26	27	29	31	31
	Siklósi	50	51	51	53	54
	Szigetvári	37	39	40	42	42

6. 1000 lakosra jutó működő vállalkozások száma kistérségenként
Number of active corporations and unincorporated enterprises
per 1000 inhabitants by subregions

Vállalkozások demográfiája

Egységes európai módszertannal végrehajtott vállalkozásdemográfiai felmérés

Kód Code	Területi egység Regions	1999	2000	2001	2002	2003
	Pécsi	68	72	74	81	82
	Pécsváradi	51	54	54	56	59
02	Baranya megye	55	58	60	65	66
	Barcsi	39	40	41	41	41
	Csurgói	28	31	32	34	34
	Fonyódi	72	74	74	80	82
	Kaposvári	58	60	62	66	67
	Lengyeltóti	31	33	34	37	38
	Marcali	41	43	44	46	47
	Nagyatádi	40	42	42	43	43
	Siófoki	72	75	76	83	84
	Tabi	33	34	36	38	39
14	Somogy megye	53	55	56	60	61
	Bonyhádi	48	50	53	58	59
	Dombóvári	49	52	55	60	59
	Paksi	48	51	52	54	55
	Szekszárdi	63	66	68	73	73
	Tamási	39	41	43	46	47
17	Tolna megye	52	55	57	61	61
	Dél-Dunántúl	54	56	58	62	63
	<i>Southern Transdanubia</i>					
	Miskolci	52	53	55	60	61
	Edelényi	24	24	26	29	29
	Encsi	23	24	26	26	27
	Kazincbarcikai	32	33	34	37	37
	Mezőkövesdi	39	41	43	47	47
	Ózdi	27	28	29	31	31
	Sárospataki	38	41	45	46	46
	Sátoraljaujhelyi	30	31	32	34	34
	Szerencsi	31	33	35	37	37
	Sziksói	24	25	26	28	29
	Tiszaújvárosi	38	41	42	45	45
05	Borsod-Abaúj-Zemplén megye	39	40	42	45	46
	Egri	62	69	73	80	83
	Hevesi	30	34	35	37	38
	Füzesabonyi	33	35	36	40	39
	Gyöngyösi	47	51	52	57	58
	Hatvani	35	39	41	45	46
	Pétervásárai	28	32	32	35	36
10	Heves megye	45	49	51	56	57

6. 1000 lakosra jutó működő vállalkozások száma kistérségenként
Number of active corporations and unincorporated enterprises
per 1000 inhabitants by subregions

Vállalkozások demográfiája

Egységes európai módszertannal végrehajtott vállalkozásdemográfiai felmérés

Kód <i>Code</i>	Területi egység <i>Regions</i>	1999	2000	2001	2002	2003
	Balassagyarmati	42	44	46	49	50
	Bátonyterenyei	32	35	35	36	37
	Pásztói	40	42	44	47	45
	Rétsági	37	40	41	44	45
	Salgótarjáni	49	52	53	56	57
	Szécsényi	38	40	41	41	43
12	Nógrád megye	41	44	46	48	48
	Észak-Magyarország	41	43	45	48	49
	<i>Northern Hungary</i>					
	Balmazújvárosi	34	37	37	41	40
	Berettyóújfalui	33	38	40	42	42
	Debreceni	52	59	62	67	69
	Hajdúböszörményi	36	43	44	47	48
	Hajdúszoboszlói	47	54	56	60	61
	Polgári	30	35	35	38	38
	Püspökladányi	27	34	35	36	36
09	Hajdú-Bihar megye	44	50	53	56	57
	Jászberényi	31	41	43	45	45
	Karcagi	32	43	45	48	48
	Kunszentmártoni	24	33	32	35	36
	Szolnoki	47	62	64	69	69
	Tiszafüredi	25	33	35	39	38
	Törökszentmiklósi	25	34	35	37	38
16	Jász-Nagykun-Szolnok megye	34	45	47	50	50
	Baktalórántházai	25	27	28	29	29
	Csengeri	29	31	32	31	32
	Fehérgyarmati	30	33	35	36	38
	Kisvárdai	34	36	40	45	47
	Mátészalkai	32	36	37	38	39
	Nagykállói	31	33	34	37	38
	Nyírbátori	33	36	37	37	37
	Nyíregyházai	57	61	65	70	73
	Tiszavasvári	29	31	33	36	37
	Vásárosnaményi	32	34	35	36	36
15	Szabolcs-Szatmár-Bereg megye	41	44	47	50	52
	Észak-Alföld	40	47	49	52	53
	<i>Northern Great Plain</i>					
	Bajai	56	58	59	62	62

6. 1000 lakosra jutó működő vállalkozások száma kistérségenként
Number of active corporations and unincorporated enterprises
per 1000 inhabitants by subregions

Vállalkozások demográfiája

Egységes európai módszertannal végrehajtott vállalkozásdemográfiai felmérés

Kód <i>Code</i>	Területi egység <i>Regions</i>	1999	2000	2001	2002	2003
	Bácsalmási	29	31	31	35	34
	Kalocsai	45	48	49	52	52
	Kecskeméti	64	66	68	73	75
	Kiskőrösi	51	54	55	58	58
	Kiskunfélegyházai	43	45	45	50	51
	Kiskunhalasi	54	56	57	61	62
	Kiskunmajsai	47	49	49	53	53
	Kunszentmiklósi	36	38	38	40	41
	Jánoshalmi	38	39	41	44	45
17	Bács-Kiskun megye	52	55	56	60	60
	Békéscsabai	55	58	59	63	64
	Mezőkovácsházai	28	29	30	31	31
	Orosházai	45	47	48	51	51
	Sarkadi	28	29	31	31	32
	Szarvasi	52	53	55	58	57
	Szeghalomi	28	30	30	33	33
04	Békés megye	45	47	48	51	51
	Csongrádi	42	44	47	55	56
	Hódmezővásárhelyi	52	55	57	63	64
	Kisteleki	39	41	43	44	46
	Makói	38	40	42	45	45
	Mórahalomi	33	33	34	36	37
	Szegedi	71	73	75	82	83
	Szentesi	45	48	51	55	55
06	Csongrád megye	57	59	61	67	68
	Dél-Alföld	51	54	55	59	60
	<i>Southern Great Plain</i>					
	Összesen – Total	57	61	63	68	69

7. Valódi új vállalkozások száma gazdálkodási forma szerint
Number of newly born corporations and unincorporated enterprises by legal forms

Vállalkozások demográfiája
 Egységes európai módszertannal végrehajtott vállalkozásdemográfiai felmérés

Kód Code	Gazdálkodási forma Legal form	1999	2000	2001	2002	2003
1	Jogi személyiségű társas vállalkozás <i>Corporation with legal entity</i>	n.a.	13 871	15 381	16 033	17 770
	Ebből – <i>Of which:</i>					
113	korlátolt felelősségű társaság <i>limited liability company</i>	n.a.	12 898	14 464	15 476	17 002
114	részvénytársaság – <i>joint stock company</i>	n.a.	172	165	136	106
12	Szövetkezet – <i>Co-operative</i>	n.a.	326	347	114	321
21,22, 7	Jogi személyiség nélküli társas vállalkozás <i>Partnership without legal entity</i>	n.a.	22 548	21 946	19 014	16 881
	Ebből – <i>Of which:</i>					
211	közkereseti társaság – <i>general partnership</i>	n.a.	488	414	357	279
212	betéti társaság – <i>limited partnership</i>	n.a.	21 960	21 461	18 590	16 514
1,21,22, 7	Társas vállalkozás összesen <i>Companies and partnerships, total</i>	n.a.	36 419	37 327	35 047	34 651
231	Egyéni vállalkozás <i>Sole proprietor</i>	n.a.	49 807	46 758	68 947	37 114
	Vállalkozás összesen <i>Corporation and unincorporated enterprise, total</i>	n.a.	86 226	84 085	103 994	71 765

8. Valódi új vállalkozások száma létszám-kategóriák szerint
Number of newly born corporations and unincorporated enterprises by staff categories

Vállalkozások demográfiája
 Egységes európai módszertannal végrehajtott vállalkozásdemográfiai felmérés

Foglalkoztatottak száma <i>Staff categories</i>	1999	2000	2001	2002	2003
0 fő – 0 persons occupied	n.a.	5 111	5 563	6 361	4 106
1 fő – 1 persons occupied	n.a.	67 716	65 926	85 893	55 620
2 fő – 2 persons occupied	n.a.	7 260	6 904	6 355	6 563
3– 4 fő – 3–4 persons occupied	n.a.	3 368	3 044	2 830	2 909
5– 9 fő – 5–9 persons occupied	n.a.	1 711	1 623	1 532	1 467
10–19 fő – 10–19 persons occupied	n.a.	704	671	642	650
20–49 fő – 20–49 persons occupied	n.a.	239	262	300	356
50–249 fő – 50–249 persons occupied	n.a.	106	88	70	88
250 fő és felette – 250 or more persons occupied	n.a.	11	4	11	6
Vállalkozás összesen	n.a.	86 226	84 085	103 994	71 765
<i>Corporation and unincorporated enterprise, total</i>					

9. Valódi új vállalkozások száma gazdasági ág szerint
Number of newly born corporations and unincorporated enterprises by industries

Vállalkozások demográfiája
 Egységes európai módszertannal végrehajtott vállalkozásdemográfiai felmérés

Kód Code	Gazdasági ág Industry	1999	2000	2001	2002	2003
A+B	Mezőgazdaság, erdőgazdálkodás <i>Agriculture, forestry</i>	n.a.	2 671	2 519	2 594	1 702
C	Bányászat <i>Mining and quarrying</i>	n.a.	60	52	44	32
D	Feldolgozóipar <i>Manufacturing</i>	n.a.	6 299	5 671	7 656	4 175
	Ebből: – <i>Of which:</i>					
DA	Élelmiszer, ital, dohány gyártása <i>Manufacture of food products, beverages and tobacco</i>	n.a.	456	459	482	371
DB	Textília, textiláru gyártása <i>Manufacture of textiles and textile products</i>	n.a.	913	756	846	478
DC	Bőr, bőrtermék, lábbeli gyártása <i>Manufacture of leather and leather products</i>	n.a.	95	89	119	49
DD	Fafeldolgozás <i>Manufacture of wood and wood products</i>	n.a.	495	460	599	295
DE	Papírgyártás, kiadói, nyomdai tevékenység <i>Manufacture of pulp, paper and paper products; publishing and printing</i>	n.a.	922	826	844	713
DF	Kokszgyártás, kőolaj-feldolgozás, nukleáris fűtőanyag gyártása <i>Manufacture of coke, refined petroleum products and nuclear fuel</i>	n.a.	0	1	0	1
DG	Vegyí anyag, termék gyártása <i>Manufacture of chemicals, chemical products and man-trade fibres</i>	n.a.	59	52	67	37
DH	Gumi-, műanyag termék gyártása <i>Manufacture of rubber and plastic products</i>	n.a.	139	161	201	122
DI	Nemfém ásványi termék gyártása <i>Manufacture of other non-metallic mineral products</i>	n.a.	280	238	301	172
DJ	Fémalapanyag, fémfeldolgozási termék gyártása <i>Manufacture of basic metals and fabricated metal products</i>	n.a.	1 049	900	1 460	633
DK	Gép, berendezés gyártása <i>Manufacture of machinery and equipment n.E.C.</i>	n.a.	581	498	941	324
DL	Villamos gép, műszer gyártása <i>Manufacture of electrical and optical equipment</i>	n.a.	530	506	788	392
DM	Járműgyártás <i>Manufacture of transport equipment</i>	n.a.	72	70	96	50

9. Valódi új vállalkozások száma gazdasági ág szerint
Number of newly born corporations and unincorporated enterprises by industries

Vállalkozások demográfiája
 Egységes európai módszertannal végrehajtott vállalkozásdemográfiai felmérés

Kód Code	Gazdasági ág Industry	1999	2000	2001	2002	2003
DN	Máshová nem sorolt feldolgozóipar <i>Manufacturing n.E.C.</i>	n.a.	708	655	912	538
E	Villamosenergia-, gáz-, gőz- és vízellátás <i>Electricity, gas, steam and water supply</i>	n.a.	24	44	38	51
C+D+E	<i>Ipar – Industry</i>	n.a.	6 383	5 767	7 738	4 258
F	Építőipar – <i>Construction</i>	n.a.	7 924	7 840	13 638	7 875
G	Kereskedelem, javítás <i>Wholesale and retail trade: repair of motor vehicles and household goods</i>	n.a.	18 270	16 941	19 217	15 104
H	Szálláshely-szolgáltatás, vendéglátás <i>Hotels and restaurants</i>	n.a.	3 987	3 970	4 010	3 510
I	Szállítás, posta és távközlés <i>Transport, storage, post and telecommunications</i>	n.a.	3 334	3 256	8 261	2 439
J	Pénzügyi tevékenység <i>Financial intermediation</i>	n.a.	5 400	4 329	4 314	5 545
K	Ingatlanügyletek, gazdasági szolgáltatás <i>Real estate, renting and business activities</i>	n.a.	26 084	26 867	26 674	20 995
M	Oktatás – <i>Education</i>	n.a.	3 377	3 927	3 197	2 891
N	Egészségügy <i>Health and social work</i>	n.a.	2 479	2 138	1 588	1 396
O	Egyéb közösségi, személyi szolgáltatás <i>Other community, social and personal service activities</i>	n.a.	6 317	6 531	12 763	6 050
	Összesen – Total	n.a.	86 226	84 085	103 994	71 765

10. Valódi új vállalkozások száma területi egységek szerint
Number of newly born corporations and unincorporated enterprises by regions

Vállalkozások demográfiája

Egységes európai módszertannal végrehajtott vállalkozásdemográfiai felmérés

Kód Code	Területi egység Regions	1999	2000	2001	2002	2003
01	Budapest	n.a.	23 867	22 262	27 207	18 303
13	Pest	n.a.	9 283	9 467	11 713	8 352
	Közép-Magyarország <i>Central Hungary</i>	n.a.	33 150	31 729	38 920	26 655
07	Fejér	n.a.	3 470	3 354	4 458	2 999
11	Komárom-Esztergom	n.a.	2 484	2 445	3 073	2 126
19	Veszprém	n.a.	3 072	3 070	3 780	2 591
	Közép-Dunántúl <i>Central Transdanubia</i>	n.a.	9 026	8 869	11 311	7 716
08	Győr-Moson-Sopron	n.a.	3 630	3 713	5 070	3 180
18	Vas	n.a.	1 942	1 859	2 617	1 636
20	Zala	n.a.	2 355	2 376	2 891	1 922
	Nyugat-Dunántúl <i>Western Transdanubia</i>	n.a.	7 927	7 948	10 578	6 738
02	Baranya	n.a.	3 207	3 223	4 077	2 787
14	Somogy	n.a.	2 498	2 299	2 974	2 006
17	Tolna	n.a.	1 926	1 894	2 261	1 503
	Dél-Dunántúl <i>Southern Transdanubia</i>	n.a.	7 631	7 416	9 312	6 296
05	Borsod-Abaúj-Zemplén	n.a.	4 166	4 354	4 975	3 652
10	Heves	n.a.	2 374	2 242	2 877	2 043
12	Nógrád	n.a.	1 465	1 375	1 496	1 142
	Észak-Magyarország <i>Northern Hungary</i>	n.a.	8 005	7 971	9 348	6 837
09	Hajdú-Bihar	n.a.	4 039	3 971	4 715	3 494
16	Jász-Nagykun-Szolnok	n.a.	3 140	2 751	3 171	2 149
15	Szabolcs-Szatmár-Bereg	n.a.	3 708	4 008	4 416	3 846
	Észak-Alföld <i>Northern Great Plain</i>	n.a.	10 887	10 730	12 302	9 489
03	Bács-Kiskun	n.a.	3 584	3 573	4 600	3 196
04	Békés	n.a.	2 524	2 404	2 904	2 004
06	Csongrád	n.a.	3 492	3 445	4 719	2 834
	Dél-Alföld <i>Southern Great Plain</i>	n.a.	9 600	9 422	12 223	8 034
	Összesen <i>Total</i>	n.a.	86 226	84 085	103 994	71 765

11. 1000 lakosra jutó valódi új vállalkozások száma kistérségenként
Number of newly born corporations and unincorporated enterprises
per 1000 inhabitants by subregions

Vállalkozások demográfiája

Egységes európai módszertannal végrehajtott vállalkozásdemográfiai felmérés

Kód <i>Code</i>	Területi egység <i>Regions</i>	1999	2000	2001	2002	2003
	Budapest	n.a.	13	13	16	11
01	Budapest	n.a.	13	13	16	11
	Aszódi	n.a.	7	7	7	6
	Ceglédi	n.a.	6	6	8	5
	Dabasi	n.a.	7	8	8	6
	Gödöllői	n.a.	10	10	12	8
	Monori	n.a.	7	7	8	6
	Nagykátai	n.a.	6	5	7	4
	Ráckevei	n.a.	9	9	10	8
	Szobi	n.a.	5	4	6	4
	Váci	n.a.	8	9	10	7
	Budaörsi	n.a.	12	12	14	10
	Dunakeszi	n.a.	10	11	12	9
	Gyáli	n.a.	8	8	10	7
	Pilisvörösvári	n.a.	10	10	13	9
	Szentendrei	n.a.	11	11	14	10
13	Pest megye	n.a.	9	9	11	7
	Közép-Magyarország	n.a.	12	11	14	9
	<i>Central Hungary</i>					
	Bicskei	n.a.	6	6	8	5
	Dunaújvárosi	n.a.	8	8	9	6
	Enyingi	n.a.	5	5	7	5
	Gárdonyi	n.a.	7	7	11	7
	Móri	n.a.	7	7	9	6
	Sárbogárdi	n.a.	4	5	6	4
	Székesfehérvári	n.a.	10	10	13	9
07	Fejér megye	n.a.	8	8	10	7
	Dorogi	n.a.	6	6	6	5
	Esztergomi	n.a.	8	6	9	6
	Kisbéri	n.a.	5	5	6	4
	Komáromi	n.a.	8	8	9	5
	Oroszlányi	n.a.	6	6	9	5
	Tatai	n.a.	9	8	14	8
	Tatabányai	n.a.	10	10	11	9
11	Komárom-Esztergom megye	n.a.	8	8	10	7
	Ajkai	n.a.	7	6	7	5
	Balatonalmádi	n.a.	10	10	14	9
	Balatonfüredi	n.a.	11	10	16	8
	Pápai	n.a.	6	7	8	6
	Sümegei	n.a.	5	5	7	4

11. 1000 lakosra jutó valódi új vállalkozások száma kistérségenként
Number of newly born corporations and unincorporated enterprises
per 1000 inhabitants by subregions

Vállalkozások demográfiája

Egységes európai módszertannal végrehajtott vállalkozásdemográfiai felmérés

Kód <i>Code</i>	Területi egység <i>Regions</i>	1999	2000	2001	2002	2003
	Tapolcai	n.a.	8	9	13	7
	Várpalotai	n.a.	7	7	7	7
	Veszprémi	n.a.	11	12	13	9
	Zirci	n.a.	6	6	8	6
19	Veszprém megye	n.a.	8	8	10	7
	Közép-Dunántúl <i>Central Transdanubia</i>	n.a.	8	8	10	7
	Csornai	n.a.	6	6	9	5
	Győri	n.a.	11	11	15	9
	Kapuvári	n.a.	5	5	6	4
	Mosonmagyaróvári	n.a.	7	7	10	6
	Soproni	n.a.	7	8	11	7
	Téti	n.a.	5	5	8	5
08	Győr-Moson-Sopron megye	n.a.	8	9	12	7
	Cellödömölki	n.a.	5	5	6	5
	Csepregi	n.a.	7	7	11	6
	Körmendi	n.a.	5	6	8	5
	Kőszegi	n.a.	8	6	9	6
	Őriszentpéteri	n.a.	7	6	6	4
	Sárvári	n.a.	6	6	7	5
	Szentgotthárdi	n.a.	6	6	7	5
	Szombathelyi	n.a.	9	8	13	8
	Vasvári	n.a.	5	5	6	4
18	Vas megye	n.a.	7	7	10	6
	Keszthelyi	n.a.	11	10	13	8
	Lenti	n.a.	6	7	9	6
	Letenyei	n.a.	5	5	6	4
	Nagykanizsai	n.a.	7	7	8	6
	Zalaegerszegi	n.a.	9	8	10	7
	Zalaszentgróti	n.a.	6	5	6	4
20	Zala megye	n.a.	8	8	10	6
	Nyugat-Dunántúl <i>Western Transdanubia</i>	n.a.	8	8	11	7
	Komlói	n.a.	7	7	8	6
	Mohácsi	n.a.	5	6	7	5
	Sásdi	n.a.	5	6	5	4
	Sellyei	n.a.	4	5	5	3
	Siklósi	n.a.	6	6	7	6
	Szigetvári	n.a.	4	6	5	4

11. 1000 lakosra jutó valódi új vállalkozások száma kistérségenként
Number of newly born corporations and unincorporated enterprises
per 1000 inhabitants by subregions

Vállalkozások demográfiája

Egységes európai módszertannal végrehajtott vállalkozásdemográfiai felmérés

Kód Code	Területi egység Regions	1999	2000	2001	2002	2003
	Pécsi	n.a.	10	10	13	8
	Pécsváradi	n.a.	7	6	7	5
02	Baranya megye	n.a.	8	8	10	7
	Barcsi	n.a.	5	5	5	4
	Csurgói	n.a.	5	4	5	2
	Fonyódi	n.a.	9	8	12	7
	Kaposvári	n.a.	9	8	10	7
	Lengyeltóti	n.a.	6	5	5	3
	Marcali	n.a.	6	5	7	4
	Nagyatádi	n.a.	5	4	5	4
	Siófoki	n.a.	9	9	13	8
	Tabi	n.a.	4	4	6	3
14	Somogy megye	n.a.	7	7	9	6
	Bonyhádi	n.a.	7	7	9	7
	Dombóvári	n.a.	8	8	10	6
	Paksi	n.a.	7	7	7	6
	Szekszárdi	n.a.	9	9	11	7
	Tamási	n.a.	5	6	7	5
17	Tolna megye	n.a.	8	8	9	6
	Dél-Dunántúl	n.a.	8	7	9	6
	<i>Southern Transdanubia</i>					
	Miskolci	n.a.	7	7	9	7
	Edelényi	n.a.	3	4	5	3
	Encsi	n.a.	3	4	3	3
	Kazincbarcikai	n.a.	5	5	6	4
	Mezőkövesdi	n.a.	5	5	8	5
	Ózdi	n.a.	5	5	5	4
	Sárospataki	n.a.	5	6	5	4
	Sátoraljaújhelyi	n.a.	4	4	4	4
	Szerencsi	n.a.	5	6	5	4
	Sziksói	n.a.	3	3	4	3
	Tiszaújvárosi	n.a.	6	6	7	5
05	Borsod-Abaúj-Zemplén megye	n.a.	6	6	7	5
	Egri	n.a.	11	10	13	9
	Hevesi	n.a.	5	5	5	5
	Füzesabonyi	n.a.	5	5	6	4
	Gyöngyösi	n.a.	7	7	9	7
	Hatvani	n.a.	6	6	7	5
	Pétervásárai	n.a.	5	5	6	5
10	Heves megye	n.a.	7	7	9	6

11. 1000 lakosra jutó valódi új vállalkozások száma kistérségenként
Number of newly born corporations and unincorporated enterprises
per 1000 inhabitants by subregions

Vállalkozások demográfiája

Egységes európai módszertannal végrehajtott vállalkozásdemográfiai felmérés

Kód <i>Code</i>	Területi egység <i>Regions</i>	1999	2000	2001	2002	2003
	Balassagyarmati	n.a.	7	6	7	5
	Bátonyterenyei	n.a.	5	5	5	4
	Pásztói	n.a.	6	6	7	4
	Rétsági	n.a.	6	5	6	5
	Salgótarjáni	n.a.	8	7	9	6
	Szécsényi	n.a.	5	5	4	5
12	Nógrád megye	n.a.	7	6	7	5
	Észak-Magyarország <i>Northern Hungary</i>	n.a.	6	6	7	5
	Balmazújvárosi	n.a.	5	4	7	4
	Berettyóújfalui	n.a.	5	5	6	4
	Debreceni	n.a.	9	9	11	8
	Hajdúböszörményi	n.a.	6	5	7	5
	Hajdúszoboszlói	n.a.	7	7	8	6
	Polgári	n.a.	4	4	6	4
	Püspökladányi	n.a.	5	5	4	3
09	Hajdú-Bihar megye	n.a.	7	7	9	6
	Jászberényi	n.a.	6	5	6	5
	Karcagi	n.a.	7	6	8	5
	Kunszentmártoni	n.a.	5	4	6	4
	Szolnoki	n.a.	11	9	10	7
	Tiszafüredi	n.a.	5	5	7	4
	Törökszentmiklósi	n.a.	7	5	6	4
16	Jász-Nagykun-Szolnok megye	n.a.	7	7	8	5
	Baktalórántházai	n.a.	4	4	4	3
	Csengeri	n.a.	4	3	4	4
	Fehérgyarmati	n.a.	4	5	5	5
	Kisvárdai	n.a.	5	8	9	8
	Mátészalkai	n.a.	5	5	5	5
	Nagykállói	n.a.	4	5	6	4
	Nyírbátori	n.a.	5	4	4	3
	Nyíregyházai	n.a.	9	10	11	9
	Tiszavasvári	n.a.	4	5	6	5
	Vásárosnaményi	n.a.	4	4	5	4
15	Szabolcs-Szatmár-Bereg megye	n.a.	6	7	8	7
	Észak-Alföld <i>Northern Great Plain</i>	n.a.	7	7	8	6
	Bajai	n.a.	7	7	8	5

11. 1000 lakosra jutó valódi új vállalkozások száma kistérségenként
Number of newly born corporations and unincorporated enterprises
per 1000 inhabitants by subregions

Vállalkozások demográfiája

Egységes európai módszertannal végrehajtott vállalkozásdemográfiai felmérés

Kód <i>Code</i>	Területi egység <i>Regions</i>	1999	2000	2001	2002	2003
	Bácsalmási	n.a.	5	4	6	3
	Kalocsai	n.a.	6	5	7	4
	Kecskeméti	n.a.	8	9	11	8
	Kiskőrösi	n.a.	6	6	7	5
	Kiskunfélegyházai	n.a.	5	5	8	5
	Kiskunhalasi	n.a.	6	6	9	7
	Kiskunmajsai	n.a.	7	5	7	4
	Kunszentmiklósi	n.a.	5	4	6	4
	Jánoshalmi	n.a.	4	5	6	4
17	Bács-Kiskun megye	n.a.	7	7	8	6
	Békéscsabai	n.a.	8	8	9	6
	Mezőkovácsházai	n.a.	4	4	4	3
	Orosházai	n.a.	6	6	7	5
	Sarkadi	n.a.	4	4	4	4
	Szarvasi	n.a.	6	6	8	5
	Szeghalomi	n.a.	4	3	5	4
04	Békés megye	n.a.	6	6	7	5
	Csongrádi	n.a.	6	7	11	5
	Hódmezővásárhelyi	n.a.	8	7	11	6
	Kisteleki	n.a.	5	5	6	5
	Makói	n.a.	5	6	8	4
	Mórahalomi	n.a.	4	3	5	4
	Szegedi	n.a.	10	10	13	8
	Szentesi	n.a.	7	7	9	6
06	Csongrád megye	n.a.	8	8	11	7
	Dél-Alföld	n.a.	7	7	9	6
	<i>Southern Great Plain</i>					
	Összesen – Total	n.a.	8	8	10	7

12. Valódi megszűnt vállalkozások száma gazdálkodási forma szerint
Number of dead corporations and unincorporated enterprises by legal forms

Vállalkozások demográfiája

Egységes európai módszertannal végrehajtott vállalkozásdemográfiai felmérés

Kód Code	Gazdálkodási forma Legal form	1999	2000	2001	2002	2003
1	Jogi személyiségű társas vállalkozás <i>Corporation with legal entity</i>	8 600	8 152	9 074	9 107	n.a.
	Ebből – <i>Of which:</i>					
113	korlátolt felelősségű társaság <i>limited liability company</i>	8 076	7 449	8 399	8 329	n.a.
114	részvénytársaság – <i>joint stock company</i>	153	144	155	147	n.a.
12	Szövetkezet – <i>Co-operative</i>	262	459	307	433	n.a.
21,22, 7	Jogi személyiség nélküli társas vállalkozás <i>Partnership without legal entity</i>	9 163	9 332	12 773	12 600	n.a.
	Ebből – <i>Of which:</i>					
211	közkereseti társaság – <i>general partnership</i>	296	375	470	484	n.a.
212	betéti társaság – <i>limited partnership</i>	8 176	8 720	12 221	12 049	n.a.
1,21,22, 7	Társas vállalkozás összesen <i>Companies and partnerships, total</i>	17 763	17 484	21 847	21 707	n.a.
231	Egyéni vállalkozás <i>Sole proprietor</i>	40 816	42 675	44 837	44 662	n.a.
	Vállalkozás összesen <i>Corporation and unincorporated enterprise, total</i>	58 579	60 159	66 684	66 369	n.a.

13. Valódi megszűnt vállalkozások száma létszám-kategóriák szerint
Number of dead corporations and unincorporated enterprises by staff categories

Vállalkozások demográfiája

Egységes európai módszertannal végrehajtott vállalkozásdemográfiai felmérés

Foglalkoztatottak száma <i>Staff categories</i>	1999	2000	2001	2002	2003
0 fő – 0 persons occupied	4 321	4 537	4 766	4 824	n.a.
1 fő – 1 persons occupied	44 781	46 445	51 656	51 808	n.a.
2 fő – 2 persons occupied	4 996	4 679	5 224	4 756	n.a.
3– 4 fő – 3–4 persons occupied	2 296	2 219	2 517	2 436	n.a.
5– 9 fő – 5–9 persons occupied	1 241	1 325	1 477	1 468	n.a.
10–19 fő – 10–19 persons occupied	551	591	663	629	n.a.
20–49 fő – 20–49 persons occupied	288	257	270	359	n.a.
50–249 fő – 50–249 persons occupied	102	101	104	78	n.a.
250 fő és felette – 250 or more persons occupied	3	5	7	11	n.a.
Vállalkozás összesen	58 579	60 159	66 684	66 369	n.a.
<i>Corporation and unincorporated enterprise, total</i>					

14. Valódi megszűnt vállalkozások száma gazdasági ág szerint
Number of dead corporations and unincorporated enterprises by industries

Vállalkozások demográfiája

Egységes európai módszertannal végrehajtott vállalkozásdemográfiai felmérés

Kód Code	Gazdasági ág Industry	1999	2000	2001	2002	2003
A+B	Mezőgazdaság, erdőgazdálkodás <i>Agriculture, forestry</i>	2 483	2 363	3 780	2 495	n.a.
C	Bányászat <i>Mining and quarrying</i>	20	21	42	35	n.a.
D	Feldolgozóipar <i>Manufacturing</i>	5 679	5 509	6 036	5 908	n.a.
	Ebből: – <i>Of which:</i>					
DA	Élelmiszer, ital, dohány gyártása <i>Manufacture of food products, beverages and tobacco</i>	524	522	499	486	n.a.
DB	Textília, textiláru gyártása <i>Manufacture of textiles and textile products</i>	1 141	1 169	1 211	1 073	n.a.
DC	Bőr, bőrtermék, lábbeli gyártása <i>Manufacture of leather and leather products</i>	142	128	158	142	n.a.
DD	Fafeldolgozás <i>Manufacture of wood and wood products</i>	521	542	660	560	n.a.
DE	Papírgyártás, kiadói, nyomdai tevékenység <i>Manufacture of pulp, paper and paper products; publishing and printing</i>	614	549	679	656	n.a.
DF	Kokszgyártás, kőolaj-feldolgozás, nukleáris fűtőanyag gyártása <i>Manufacture of coke, refined petroleum products and nuclear fuel</i>	0	1	2	1	n.a.
DG	Vegyí anyag, termék gyártása <i>Manufacture of chemicals, chemical products and man-trade fibres</i>	56	63	44	53	n.a.
DH	Gumi-, műanyag termék gyártása <i>Manufacture of rubber and plastic products</i>	175	177	172	177	n.a.
DI	Nemfém ásványi termék gyártása <i>Manufacture of other non-metallic mineral products</i>	232	200	200	207	n.a.
DJ	Fémalapanyag, fémfeldolgozási termék gyártása <i>Manufacture of basic metals and fabricated metal products</i>	834	751	827	929	n.a.
DK	Gép, berendezés gyártása <i>Manufacture of machinery and equipment n.E.C.</i>	376	328	491	459	n.a.
DL	Villamos gép, műszer gyártása <i>Manufacture of electrical and optical equipment</i>	441	360	421	418	n.a.
DM	Járműgyártás <i>Manufacture of transport equipment</i>	58	60	51	63	n.a.

14. Valódi megszűnt vállalkozások száma gazdasági ág szerint
Number of dead corporations and unincorporated enterprises by industries

Vállalkozások demográfiája

Egységes európai módszertannal végrehajtott vállalkozásdemográfiai felmérés

Kód Code	Gazdasági ág Industry	1999	2000	2001	2002	2003
DN	Máshová nem sorolt feldolgozóipar <i>Manufacturing n.E.C.</i>	565	659	621	684	n.a.
E	Villamosenergia-, gáz-, gőz- és vízellátás <i>Electricity, gas, steam and water supply</i>	18	13	19	25	n.a.
C+D+E	<i>Ipar – Industry</i>	5 717	5 543	6 097	5 968	n.a.
F	Építőipar – <i>Construction</i>	5 296	4 980	5 716	6 451	n.a.
G	Kereskedelem, javítás <i>Wholesale and retail trade: repair of motor vehicles and household goods</i>	17 415	17 228	17 445	16 359	n.a.
H	Szálláshely-szolgáltatás, vendéglátás <i>Hotels and restaurants</i>	3 311	3 560	3 668	3 617	n.a.
I	Szállítás, posta és távközlés <i>Transport, storage, post and telecommunications</i>	3 273	2 845	3 314	3 815	n.a.
J	Pénzügyi tevékenység <i>Financial intermediation</i>	2 790	3 742	3 827	3 666	n.a.
K	Ingatlanügyletek, gazdasági szolgáltatás <i>Real estate, renting and business activities</i>	12 284	14 313	16 401	17 268	n.a.
M	Oktatás – <i>Education</i>	821	984	1 293	1 514	n.a.
N	Egészségügy <i>Health and social work</i>	785	805	1 212	913	n.a.
O	Egyéb közösségi, személyi szolgáltatás <i>Other community, social and personal service activities</i>	4 404	3 796	3 931	4 303	n.a.
	Összesen – Total	58 579	60 159	66 684	66 369	n.a.

15. Valódi megszűnt vállalkozások száma területi egységek szerint
Number of dead corporations and unincorporated enterprises by regions

Vállalkozások demográfiája

Egységes európai módszertannal végrehajtott vállalkozásdemográfiai felmérés

Kód Code	Területi egység Regions	1999	2000	2001	2002	2003
01	Budapest	15 871	16 264	17 895	17 704	n.a.
13	Pest	6 180	6 530	7 132	7 429	n.a.
	Közép-Magyarország <i>Central Hungary</i>	22 051	22 794	25 027	25 133	n.a.
07	Fejér	2 232	2 375	2 691	2 694	n.a.
11	Komárom-Esztergom	1 721	1 789	2 020	1 989	n.a.
19	Veszprém	2 095	2 011	2 368	2 142	n.a.
	Közép-Dunántúl <i>Central Transdanubia</i>	6 048	6 175	7 079	6 825	n.a.
08	Győr-Moson-Sopron	2 579	2 531	2 813	2 844	n.a.
18	Vas	1 264	1 204	1 398	1 398	n.a.
20	Zala	1 773	1 764	2 031	1 987	n.a.
	Nyugat-Dunántúl <i>Western Transdanubia</i>	5 616	5 499	6 242	6 229	n.a.
02	Baranya	2 341	2 392	2 574	2 596	n.a.
14	Somogy	1 923	1 852	2 184	1 911	n.a.
17	Tolna	1 366	1 281	1 554	1 533	n.a.
	Dél-Dunántúl <i>Southern Transdanubia</i>	5 630	5 525	6 312	6 040	n.a.
05	Borsod-Abaúj-Zemplén	3 053	2 972	3 316	3 443	n.a.
10	Heves	1 489	1 695	1 640	1 625	n.a.
12	Nógrád	1 024	1 027	1 049	1 150	n.a.
	Észak-Magyarország <i>Northern Hungary</i>	5 566	5 694	6 005	6 218	n.a.
09	Hajdú-Bihar	2 421	2 590	3 073	2 917	n.a.
16	Jász-Nagykun-Szolnok	1 450	1 965	2 144	2 182	n.a.
15	Szabolcs-Szatmár-Bereg	2 331	2 655	3 003	3 000	n.a.
	Észak-Alföld <i>Northern Great Plain</i>	6 202	7 210	8 220	8 099	n.a.
03	Bács-Kiskun	2 788	2 836	3 037	3 052	n.a.
04	Békés	1 921	1 913	2 037	2 052	n.a.
06	Csongrád	2 757	2 513	2 725	2 721	n.a.
	Dél-Alföld <i>Southern Great Plain</i>	7 466	7 262	7 799	7 825	n.a.
	Összesen <i>Total</i>	58 579	60 159	66 684	66 369	n.a.

16. 1000 lakosra jutó valódi megszűnt vállalkozások száma kistérségenként
Number of dead corporations and unincorporated enterprises
per 1000 inhabitants by subregions

Vállalkozások demográfiája

Egységes európai módszertannal végrehajtott vállalkozásdemográfiai felmérés

Kód <i>Code</i>	Területi egység <i>Regions</i>	1999	2000	2001	2002	2003
	Budapest	9	9	10	10	n.a.
01	Budapest	9	9	10	10	n.a.
	Aszódi	4	4	5	5	n.a.
	Ceglédi	4	4	5	5	n.a.
	Dabasi	5	6	6	7	n.a.
	Gödöllői	6	6	7	7	n.a.
	Monori	4	5	6	5	n.a.
	Nagykátai	4	4	4	5	n.a.
	Ráckevei	7	8	7	7	n.a.
	Szobi	4	3	4	5	n.a.
	Váci	6	6	6	7	n.a.
	Budaörsi	7	7	9	9	n.a.
	Dunakeszi	7	8	8	8	n.a.
	Gyáli	6	7	7	7	n.a.
	Pilisvörösvári	7	6	7	7	n.a.
	Szentendre	8	8	8	8	n.a.
13	Pest megye	6	6	7	7	n.a.
	Közép-Magyarország	8	8	9	9	n.a.
	<i>Central Hungary</i>					
	Bicskei	4	4	6	4	n.a.
	Dunaújvárosi	5	6	6	6	n.a.
	Enyingi	4	3	5	5	n.a.
	Gárdonyi	6	6	5	6	n.a.
	Móri	3	4	5	6	n.a.
	Sárbogárdi	4	4	5	4	n.a.
	Székesfehérvári	6	7	7	8	n.a.
07	Fejér megye	5	6	6	6	n.a.
	Dorogi	4	5	6	5	n.a.
	Esztergomi	6	5	6	6	n.a.
	Kisbéri	3	4	3	5	n.a.
	Komáromi	5	5	6	6	n.a.
	Oroszlányi	4	5	5	5	n.a.
	Tatai	6	5	6	7	n.a.
	Tatabányai	6	7	8	8	n.a.
11	Komárom-Esztergom megye	5	6	6	6	n.a.
	Ajkai	4	4	6	4	n.a.
	Balatonalmádi	7	6	8	7	n.a.
	Balatonfüredi	9	8	8	9	n.a.
	Pápai	4	4	5	5	n.a.
	Sümei	3	4	4	4	n.a.

16. 1000 lakosra jutó valódi megszűnt vállalkozások száma kistérségenként
Number of dead corporations and unincorporated enterprises
per 1000 inhabitants by subregions

Vállalkozások demográfiája

Egységes európai módszertannal végrehajtott vállalkozásdemográfiai felmérés

Kód <i>Code</i>	Területi egység <i>Regions</i>	1999	2000	2001	2002	2003
	Tapolcai	7	5	6	6	n.a.
	Várpalotai	5	4	5	5	n.a.
	Veszprémi	7	7	8	8	n.a.
	Zirci	3	3	4	3	n.a.
19	Veszprém megye	6	5	6	6	n.a.
	Közép-Dunántúl <i>Central Transdanubia</i>	5	6	6	6	n.a.
	Csornai	4	4	6	5	n.a.
	Győri	7	7	8	8	n.a.
	Kapuvári	4	4	5	4	n.a.
	Mosonmagyaróvári	5	5	5	6	n.a.
	Soproni	6	6	6	6	n.a.
	Téti	4	4	5	5	n.a.
08	Győr-Moson-Sopron megye	6	6	6	6	n.a.
	Cellsdömölki	4	3	4	3	n.a.
	Csepregi	6	4	5	6	n.a.
	Körmendi	3	3	5	4	n.a.
	Kőszegi	4	5	5	4	n.a.
	Őriszentpéteri	5	5	3	4	n.a.
	Sárvári	3	4	4	5	n.a.
	Szentgotthárdi	4	4	6	5	n.a.
	Szombathelyi	6	5	6	7	n.a.
	Vasvári	4	3	4	3	n.a.
18	Vas megye	5	4	5	5	n.a.
	Keszthelyi	8	8	8	10	n.a.
	Lenti	6	4	7	6	n.a.
	Letenyei	4	4	5	4	n.a.
	Nagykanizsai	6	6	7	6	n.a.
	Zalaegerszegi	6	6	7	6	n.a.
	Zalaszentgróti	4	5	5	5	n.a.
20	Zala megye	6	6	7	7	n.a.
	Nyugat-Dunántúl <i>Western Transdanubia</i>	6	5	6	6	n.a.
	Komlói	5	4	5	6	n.a.
	Mohácsi	4	4	4	4	n.a.
	Sásdi	3	4	4	5	n.a.
	Sellyei	3	3	4	4	n.a.
	Siklósi	6	6	7	6	n.a.
	Szigetvári	4	4	5	4	n.a.

16. 1000 lakosra jutó valódi megszűnt vállalkozások száma kistérségenként
Number of dead corporations and unincorporated enterprises
per 1000 inhabitants by subregions

Vállalkozások demográfiája

Egységes európai módszertannal végrehajtott vállalkozásdemográfiai felmérés

Kód <i>Code</i>	Területi egység <i>Regions</i>	1999	2000	2001	2002	2003
	Pécsi	7	7	8	8	n.a.
	Pécsváradi	4	6	5	5	n.a.
02	Baranya megye	6	6	6	6	n.a.
	Barcsi	5	4	6	4	n.a.
	Csurgói	2	3	4	3	n.a.
	Fonyódi	7	8	9	7	n.a.
	Kaposvári	7	6	7	6	n.a.
	Lengyeltóti	4	3	4	3	n.a.
	Marcali	5	4	5	5	n.a.
	Nagyatádi	4	4	5	4	n.a.
	Siófoki	7	7	8	8	n.a.
	Tabi	4	3	5	3	n.a.
14	Somogy megye	6	5	6	6	n.a.
	Bonyhádi	5	4	6	6	n.a.
	Dombóvári	5	5	6	7	n.a.
	Paksi	5	5	6	5	n.a.
	Szekszárdi	7	6	7	7	n.a.
	Tamási	4	4	5	5	n.a.
17	Tolna megye	5	5	6	6	n.a.
	Dél-Dunántúl	6	6	6	6	n.a.
	<i>Southern Transdanubia</i>					
	Miskolci	5	5	6	5	n.a.
	Edelényi	3	2	3	3	n.a.
	Encsi	2	2	3	3	n.a.
	Kazincbarcikai	4	3	4	5	n.a.
	Mezőkövesdi	4	4	4	5	n.a.
	Ózdi	3	3	3	4	n.a.
	Sárospataki	3	3	4	4	n.a.
	Sátoraljaujhelyi	3	3	3	3	n.a.
	Szerencsi	3	3	4	4	n.a.
	Sziksói	2	2	2	3	n.a.
	Tiszaújvárosi	4	4	5	6	n.a.
05	Borsod-Abaúj-Zemplén megye	4	4	4	5	n.a.
	Egri	6	6	7	6	n.a.
	Hevesi	3	3	4	4	n.a.
	Füzesabonyi	3	4	4	5	n.a.
	Gyöngyösi	5	6	5	5	n.a.
	Hatvani	3	5	4	4	n.a.
	Pétervásárai	3	4	3	4	n.a.
10	Heves megye	5	5	5	5	n.a.

16. 1000 lakosra jutó valódi megszűnt vállalkozások száma kistérségenként
Number of dead corporations and unincorporated enterprises
per 1000 inhabitants by subregions

Vállalkozások demográfiája

Egységes európai módszertannal végrehajtott vállalkozásdemográfiai felmérés

Kód <i>Code</i>	Területi egység <i>Regions</i>	1999	2000	2001	2002	2003
	Balassagyarmati	4	4	4	5	n.a.
	Bátonyterenyei	3	5	4	5	n.a.
	Pásztói	5	4	4	6	n.a.
	Rétsági	4	4	5	4	n.a.
	Salgótarjáni	6	6	6	6	n.a.
	Szécsényi	4	4	4	4	n.a.
12	Nógrád megye	5	5	5	5	n.a.
	Észak-Magyarország <i>Northern Hungary</i>	4	4	5	5	n.a.
	Balmazújvárosi	4	4	4	5	n.a.
	Berettyóújfalui	3	4	4	4	n.a.
	Debreceni	5	6	6	6	n.a.
	Hajdúböszörményi	4	4	5	4	n.a.
	Hajdúszoboszlói	5	5	5	5	n.a.
	Polgári	3	3	4	4	n.a.
	Püspökladányi	2	3	4	3	n.a.
09	Hajdú-Bihar megye	4	5	6	5	n.a.
	Jászberényi	3	4	4	5	n.a.
	Karcagi	3	4	5	5	n.a.
	Kunszentmártoni	3	4	4	4	n.a.
	Szolnoki	5	6	7	7	n.a.
	Tiszafüredi	3	4	4	4	n.a.
	Törökszentmiklósi	3	4	5	4	n.a.
16	Jász-Nagykun-Szolnok megye	3	5	5	5	n.a.
	Baktalórántházai	2	3	3	3	n.a.
	Csengeri	3	3	4	3	n.a.
	Fehérgyarmati	3	4	4	3	n.a.
	Kisvárdai	4	4	5	6	n.a.
	Mátészalkai	3	4	4	4	n.a.
	Nagykállói	3	3	3	4	n.a.
	Nyírbátori	3	3	5	4	n.a.
	Nyíregyházai	6	6	7	7	n.a.
	Tiszavasvári	3	3	4	4	n.a.
	Vásárosnaményi	3	4	3	3	n.a.
15	Szabolcs-Szatmár-Bereg megye	4	5	5	5	n.a.
	Észak-Alföld <i>Northern Great Plain</i>	4	5	5	5	n.a.
	Bajai	5	6	6	6	n.a.

16. 1000 lakosra jutó valódi megszűnt vállalkozások száma kistérségenként
Number of dead corporations and unincorporated enterprises
per 1000 inhabitants by subregions

Vállalkozások demográfiája

Egységes európai módszertannal végrehajtott vállalkozásdemográfiai felmérés

Kód <i>Code</i>	Területi egység <i>Regions</i>	1999	2000	2001	2002	2003
	Bácsalmási	4	4	3	4	n.a.
	Kalocsai	4	4	5	5	n.a.
	Kecskeméti	7	6	7	7	n.a.
	Kiskőrösi	4	5	5	5	n.a.
	Kiskunfélegyházai	4	5	4	5	n.a.
	Kiskunhalasi	5	5	5	6	n.a.
	Kiskunmajsai	5	4	5	4	n.a.
	Kunszentmiklósi	4	4	4	4	n.a.
	Jánoshalmi	3	3	4	4	n.a.
17	Bács-Kiskun megye	5	5	6	6	n.a.
	Békéscsabai	6	6	6	6	n.a.
	Mezőkovácsházai	3	3	3	4	n.a.
	Orosházai	5	5	5	5	n.a.
	Sarkadi	4	3	4	3	n.a.
	Szarvasi	5	5	6	6	n.a.
	Szeghalomi	3	3	3	3	n.a.
04	Békés megye	5	5	5	5	n.a.
	Csongrádi	5	4	4	5	n.a.
	Hódmezővásárhelyi	5	5	6	6	n.a.
	Kisteleki	4	4	5	5	n.a.
	Makói	4	4	5	5	n.a.
	Mórahalomi	3	4	3	3	n.a.
	Szegedi	8	7	8	7	n.a.
	Szentesi	5	5	6	6	n.a.
06	Csongrád megye	6	6	6	6	n.a.
	Dél-Alföld	5	5	6	6	n.a.
	<i>Southern Great Plain</i>					
	Összesen – Total	6	6	7	7	n.a.

17. Túlélő vállalkozások száma gazdasági ág szerint
Number of survived corporations and unincorporated enterprises by industries

Vállalkozások demográfiája

Egységes európai módszertannal végrehajtott vállalkozásdemográfiai felmérés

Kód	Gazdasági ág	2000, új vállalkozások	2001, túlélők 2000-ről	2002, túlélők 2000-ről	2003, túlélők 2000-ről
Code	Industry	Newly born in 2000	Survived from 2000	Survived from 2000	Survived from 2000
A+B	Mezőgazdaság, erdőgazdálkodás <i>Agriculture, forestry</i>	2 671	2 257	1 788	1 556
C	Bányászat <i>Mining and quarrying</i>	60	50	42	37
D	Feldolgozóipar <i>Manufacturing</i>	6 299	5 287	4 596	4 051
	Ebből: – <i>Of which:</i>				
DA	Élelmiszer, ital, dohány gyártása <i>Manufacture of food products, beverages and tobacco</i>	456	376	335	291
DB	Textília, textiláru gyártása <i>Manufacture of textiles and textile products</i>	913	716	579	481
DC	Bőr, bőrtermék, lábbeli gyártása <i>Manufacture of leather and leather products</i>	95	76	61	49
DD	Fafeldolgozás <i>Manufacture of wood and wood products</i>	495	406	343	306
DE	Papírgyártás, kiadói, nyomdai tevékenység <i>Manufacture of pulp, paper and paper products; publishing and printing</i>	922	796	719	645
DF	Kokszgyártás, kőolaj-feldolgozás, nukleáris fűtőanyag gyártása <i>Manufacture of coke, refined petroleum products and nuclear fuel</i>	–	–	–	–
DG	Vegyí anyag, termék gyártása <i>Manufacture of chemicals, chemical products and man-trade fibres</i>	59	50	47	41
DH	Gumi-, műanyag termék gyártása <i>Manufacture of rubber and plastic products</i>	139	116	104	93
DI	Nemfém ásványi termék gyártása <i>Manufacture of other non-metallic mineral products</i>	280	228	199	182
DJ	Fémalapanyag, fémfeldolgozási termék gyártása <i>Manufacture of basic metals and fabricated metal products</i>	1 049	914	797	700
DK	Gép, berendezés gyártása <i>Manufacture of machinery and equipment n.E.C.</i>	581	502	445	405
DL	Villamos gép, műszer gyártása <i>Manufacture of electrical and optical equipment</i>	530	468	415	373

17. Túlélő vállalkozások száma gazdasági ág szerint
Number of survived corporations and unincorporated enterprises by industries

Vállalkozások demográfiája

Egységes európai módszertannal végrehajtott vállalkozásdemográfiai felmérés

Kód	Gazdasági ág	2000, új vállalkozások	2001, túlélők 2000-ről	2002, túlélők 2000-ről	2003, túlélők 2000-ről
Code	Industry	Newly born in 2000	Survived from 2000	Survived from 2000	Survived from 2000
DM	Járműgyártás <i>Manufacture of transport equipment</i>	72	62	55	48
DN	Máshová nem sorolt feldolgozóipar <i>Manufacturing n.E.C.</i>	708	577	497	437
E	Villamosenergia-, gáz-, gőz- és vízellátás <i>Electricity, gas, steam and water supply</i>	24	22	21	17
C+D+E	<i>Ipar – Industry</i>	6 383	5 359	4 659	4 105
F	Építőipar – <i>Construction</i>	7 924	6 408	5 453	4 729
G	Kereskedelem, javítás <i>Wholesale and retail trade: repair of motor vehicles and household goods</i>	18 270	14 614	12 326	10 735
H	Szálláshely-szolgáltatás, vendéglátás <i>Hotels and restaurants</i>	3 987	3 073	2 525	2 154
I	Szállítás, posta és távközlés <i>Transport, storage, post and telecommunications</i>	3 334	2 760	2 379	2 080
J	Pénzügyi tevékenység <i>Financial intermediation</i>	5 400	3 293	2 442	1 981
K	Ingatlanügyletek, gazdasági szolgáltatás <i>Real estate, renting and business activities</i>	26 084	21 433	18 442	15 925
M	Oktatás – <i>Education</i>	3 377	3 024	2 745	2 456
N	Egészségügy <i>Health and social work</i>	2 479	2 324	2 156	2 047
O	Egyéb közösségi, személyi szolgáltatás <i>Other community, social and personal service activities</i>	6 317	5 066	4 415	3 860
	Összesen – Total	86 226	69 611	59 330	51 628

18. Túlélő vállalkozások száma gazdasági ág szerint
Number of survived corporations and unincorporated enterprises by industries

Vállalkozások demográfiája
Egységes európai módszertannal végrehajtott vállalkozásdemográfiai felmérés

Kód	Gazdasági ág	2001, új vállalkozások	2002, túlélők 2001-ről	2003, túlélők 2001-ről	2002, új vállalkozások	2003, túlélők 2002-ről
Code	Industry	Newly born in 2001	Survived from 2001	Survived from 2001	Newly born in 2002	Survived from 2002
A+B	Mezőgazdaság, erdőgazdálkodás <i>Agriculture, forestry</i>	2 519	2 061	1 775	2 594	2 134
C	Bányászat <i>Mining and quarrying</i>	52	38	28	44	34
D	Feldolgozóipar <i>Manufacturing</i>	5 671	4 829	4 209	7 656	6 583
	Ebből: – <i>Of which:</i>					
DA	Élelmiszer, ital, dohány gyártása <i>Manufacture of food products, beverages and tobacco</i>	459	402	346	482	430
DB	Textília, textiláru gyártása <i>Manufacture of textiles and textile products</i>	756	576	466	846	694
DC	Bőr, bőrtermék, lábbeli gyártása <i>Manufacture of leather and leather products</i>	89	76	64	119	95
DD	Fafeldolgozás <i>Manufacture of wood and wood products</i>	460	390	334	599	516
DE	Papírgyártás, kiadói, nyomdai tevékenység <i>Manufacture of pulp, paper and paper products; publishing and printing</i>	826	713	627	844	718
DF	Kokszgyártás, kőolaj-feldolgozás, nukleáris fűtőanyag gyártása <i>Manufacture of coke, refined petroleum products and nuclear fuel</i>	1	1	1	–	–
DG	Vegyí anyag, termék gyártása <i>Manufacture of chemicals, chemical products and man-trade fibres</i>	52	40	38	67	54
DH	Gumi-, műanyag termék gyártása <i>Manufacture of rubber and plastic products</i>	161	139	124	201	180
DI	Nemfém ásványi termék gyártása <i>Manufacture of other non-metallic mineral products</i>	238	201	177	301	260
DJ	Fémalapanyag, fémfeldolgozási termék gyártása <i>Manufacture of basic metals and fabricated metal products</i>	900	777	672	1 460	1 254
DK	Gép, berendezés gyártása <i>Manufacture of machinery and equipment n.E.C.</i>	498	442	412	941	820
DL	Villamos gép, műszer gyártása <i>Manufacture of electrical and optical equipment</i>	506	461	421	788	700

18. Túlélő vállalkozások száma gazdasági ág szerint
Number of survived corporations and unincorporated enterprises by industries

Vállalkozások demográfiája

Egységes európai módszertannal végrehajtott vállalkozásdemográfiai felmérés

Kód	Gazdasági ág	2001, új vállalkozások	2002, túlélők 2001-ről	2003, túlélők 2001-ről	2002, új vállalkozások	2003, túlélők 2002-ről
Code	Industry	Newly born in 2001	Survived from 2001	Survived from 2001	Newly born in 2002	Survived from 2002
DM	Járműgyártás <i>Manufacture of transport equipment</i>	70	61	50	96	87
DN	Máshová nem sorolt feldolgozóipar <i>Manufacturing n.E.C.</i>	655	550	477	912	775
E	Villamosenergia-, gáz-, gőz- és vízellátás <i>Electricity, gas, steam and water supply</i>	44	41	36	38	32
C+D+E	<i>Ipar – Industry</i>	5 767	4 908	4 273	7 738	6 649
F	Építőipar – <i>Construction</i>	7 840	6 525	5 518	13 638	11 695
G	Kereskedelem, javítás <i>Wholesale and retail trade: repair of motor vehicles and household goods</i>	16 941	13 687	11 428	19 217	15 722
H	Szálláshely-szolgáltatás, vendéglátás <i>Hotels and restaurants</i>	3 970	3 138	2 584	4 010	3 174
I	Szállítás, posta és távközlés <i>Transport, storage, post and telecommunications</i>	3 256	2 755	2 358	8 261	7 199
J	Pénzügyi tevékenység <i>Financial intermediation</i>	4 329	2 680	1 934	4 314	2 651
K	Ingatlanügyletek, gazdasági szolgáltatás <i>Real estate, renting and business activities</i>	26 867	22 532	19 216	26 674	22 015
M	Oktatás – <i>Education</i>	3 927	3 590	3 168	3 197	2 873
N	Egészségügy <i>Health and social work</i>	2 138	1 982	1 863	1 588	1 471
O	Egyéb közösségi, személyi szolgáltatás <i>Other community, social and personal service activities</i>	6 531	5 527	4 764	12 763	11 316
	Összesen – Total	84 085	69 385	58 881	103 994	86 899

19. Túlélő vállalkozások száma gazdálkodási forma szerint
Number of survived corporations and unincorporated enterprises by legal forms

Vállalkozások demográfiája
 Egységes európai módszertannal végrehajtott vállalkozásdemográfiai felmérés

Kód	Gazdálkodási forma	2000, új vállalkozások	2001, túlélők 2000-ről	2002, túlélők 2000-ről	2003, túlélők 2000-ről
<i>Code</i>	<i>Legal form</i>	<i>Newly born in 2000</i>	<i>Survived from 2000</i>	<i>Survived from 2000</i>	<i>Survived from 2000</i>
1	Jogi személyiségű társas vállalkozás <i>Corporation with legal entity</i>	13 871	11 923	10 585	9 469
	Ebből – <i>Of which:</i>				
113	korlátolt felelősségű társaság <i>Limited liability company</i>	12 898	11 089	9 852	8 813
114	részvénytársaság – <i>Joint stock company</i>	172	140	124	111
12	Szövetkezet – <i>Co-operative</i>	326	265	214	187
21,22, 7	Jogi személyiség nélküli társas vállalkozás <i>Partnership without legal entity</i>	22 548	19 852	17 635	15 844
	Ebből – <i>Of which:</i>				
211	közkereseti társaság – <i>General partnership</i>	488	407	349	312
212	betéti társaság – <i>Limited partnership</i>	21 960	19 382	17 234	15 491
1,21,22, 7	Társas vállalkozás összesen <i>Companies and partnerships, total</i>	36 419	31 775	28 220	25 313
231	Egyéni vállalkozás <i>Sole proprietor</i>	49 807	37 836	31 110	26 315
	Vállalkozás összesen <i>Corporation and unincorporated enterprise, total</i>	86 226	69 611	59 330	51 628

20. Túlélő vállalkozások száma gazdálkodási forma szerint
Number of survived corporations and unincorporated enterprises by legal forms

Vállalkozások demográfiája

Egységes európai módszertannal végrehajtott vállalkozásdemográfiai felmérés

Kód	Gazdálkodási forma	2001, új vállalkozások	2002, túlélők 2001-ről	2003, túlélők 2001-ről	2002, új vállalkozások	2003, túlélők 2002-ről
<i>Code</i>	<i>Legal form</i>	<i>Newly born in 2001</i>	<i>Survived from 2001</i>	<i>Survived from 2001</i>	<i>Newly born in 2002</i>	<i>Survived from 2002</i>
1	Jogi személyiségű társas vállalkozás <i>Corporation with legal entity</i>	15 381	13 380	11 823	16 033	13 986
	Ebből – <i>Of which:</i>					
113	korlátolt felelősségű társaság <i>Limited liability company</i>	14 464	12 618	11 186	15 476	13 541
114	részvénytársaság <i>Joint stock company</i>	165	127	114	136	108
12	Szövetkezet – <i>Co-operative</i>	347	299	235	114	77
21,22, 7	Jogi személyiség nélküli társas vállalkozás <i>Partnership without legal entity</i>	21 946	19 036	16 635	19 014	16 161
	Ebből – <i>Of which:</i>					
211	közkereseti társaság <i>General partnership</i>	414	348	294	357	280
212	betéti társaság <i>Limited partnership</i>	21 461	18 639	16 305	18 590	15 836
1,21,22, 7	Társas vállalkozás összesen <i>Companies and partnerships, total</i>	37 327	32 416	28 458	35 047	30 147
231	Egyéni vállalkozás <i>Sole proprietor</i>	46 758	36 969	30 423	68 947	56 752
	Vállalkozás összesen <i>Corporation and unincorporated enterprise, total</i>	84 085	69 385	58 881	103 994	86 899

21. Túlélő vállalkozások száma létszám-kategóriák szerint
Number of survived corporations and unincorporated enterprises by staff categories

Vállalkozások demográfiája

Egységes európai módszertannal végrehajtott vállalkozásdemográfiai felmérés

Foglalkoztatottak száma <i>Staff categories</i>	2000, új vállalkozások <i>Newly born in 2000</i>	2001, túlélők 2000-ről <i>Survived from 2000</i>	2002, túlélők 2000-ről <i>Survived from 2000</i>	2003, túlélők 2000-ről <i>Survived from 2000</i>
0 fő – 0 persons occupied	5 111	3 596	2 925	2 519
1 fő – 1 persons occupied	67 716	54 237	46 021	39 857
2 fő – 2 persons occupied	7 260	6 309	5 543	4 929
3– 4 fő – 3–4 persons occupied	3 368	3 031	2 680	2 405
5– 9 fő – 5–9 persons occupied	1 711	1 523	1 331	1 179
10–19 fő – 10–19 persons occupied	704	620	560	493
20–49 fő – 20–49 persons occupied	239	204	183	167
50–249 fő – 50–249 persons occupied	106	81	77	70
250 fő és felette – 250 or more persons occupied	11	10	10	9
Vállalkozás összesen	86 226	69 611	59 330	51 628
<i>Corporation and unincorporated enterprise, total</i>				

22. Túlélő vállalkozások száma létszámkategóriák szerint
Number of survived corporations and unincorporated enterprises by staff categories

Vállalkozások demográfiája

Egységes európai módszertannal végrehajtott vállalkozásdemográfiai felmérés

Foglalkoztatottak száma <i>Staff categories</i>	2001, új vállalkozások <i>Newly born in 2001</i>	2002, túlélők 2001-ről <i>Survived from 2001</i>	2003, túlélők 2001-ről <i>Survived from 2001</i>	2002, új vállalkozások <i>Newly born in 2002</i>	2003, túlélők 2002-ről <i>Survived from 2002</i>
0 fő – 0 persons occupied	5 563	4 214	3 469	6 361	4 845
1 fő – 1 persons occupied	65 926	54 091	45 642	85 893	71 741
2 fő – 2 persons occupied	6 904	6 063	5 357	6 355	5 583
3– 4 fő – 3–4 persons occupied	3 044	2 706	2 398	2 830	2 527
5– 9 fő – 5–9 persons occupied	1 623	1 443	1 254	1 532	1 347
10–19 fő – 10–19 persons occupied	671	577	505	642	554
20–49 fő – 20–49 persons occupied	262	221	192	300	232
50–249 fő – 50–249 persons occupied	88	67	61	70	59
250 fő és felette – 250 or more persons occupied	4	3	3	11	11
Vállalkozás összesen <i>Corporation and unincorporated enterprise, total</i>	84 085	69 385	58 881	103 994	86 899

23. Túlélő vállalkozások száma területi egységek szerint
Number of survived corporations and unincorporated enterprises by regions

Vállalkozások demográfiája
 Egységes európai módszertannal végrehajtott vállalkozásdemográfiai felmérés

Kód	Területi egység	2000, új vállalkozások	2001, túlélők 2000-ről	2002, túlélők 2000-ről	2003, túlélők 2000-ről
Code	Regions	Newly born in 2000	Survived from 2000	Survived from 2000	Survived from 2000
01	Budapest	23 867	19 311	16 528	14 314
13	Pest	9 283	7 540	6 410	5 583
	Közép-Magyarország <i>Central Hungary</i>	33 150	26 851	22 938	19 897
07	Fejér	3 470	2 801	2 378	2 028
11	Komárom-Esztergom	2 484	1 987	1 704	1 487
19	Veszprém	3 072	2 468	2 071	1 840
	Közép-Dunántúl <i>Central Transdanubia</i>	9 026	7 256	6 153	5 355
08	Győr-Moson-Sopron	3 630	2 949	2 568	2 227
18	Vas	1 942	1 587	1 368	1 216
20	Zala	2 355	1 940	1 666	1 464
	Nyugat-Dunántúl <i>Western Transdanubia</i>	7 927	6 476	5 602	4 907
02	Baranya	3 207	2 522	2 177	1 895
14	Somogy	2 498	1 979	1 657	1 455
17	Tolna	1 926	1 570	1 313	1 146
	Dél-Dunántúl <i>Southern Transdanubia</i>	7 631	6 071	5 147	4 496
05	Borsod-Abaúj-Zemplén	4 166	3 418	2 913	2 521
10	Heves	2 374	1 903	1 666	1 482
12	Nógrád	1 465	1 174	1 000	851
	Észak-Magyarország <i>Northern Hungary</i>	8 005	6 495	5 579	4 854
09	Hajdú-Bihar	4 039	3 322	2 829	2 490
16	Jász-Nagykun-Szolnok	3 140	2 468	2 099	1 812
15	Szabolcs-Szatmár-Bereg	3 708	2 940	2 467	2 136
	Észak-Alföld <i>Northern Great Plain</i>	10 887	8 730	7 395	6 438
03	Bács-Kiskun	3 584	2 870	2 423	2 089
04	Békés	2 524	2 016	1 675	1 460
06	Csongrád	3 492	2 846	2 418	2 132
	Dél-Alföld <i>Southern Great Plain</i>	9 600	7 732	6 516	5 681
	Összesen <i>Total</i>	86 226	69 611	59 330	51 628

24. Túlélő vállalkozások száma területi egységek szerint
Number of survived corporations and unincorporated enterprises by regions

Vállalkozások demográfiája

Egységes európai módszertannal végrehajtott vállalkozásdemográfiai felmérés

Kód	Területi egység	2001, új vállalkozások	2002, túlélők 2001-ről	2003, túlélők 2001-ről	2002, új vállalkozások	2003, túlélők 2002-ről
<i>Code</i>	<i>Regions</i>	<i>Newly born in 2001</i>	<i>Survived from 2001</i>	<i>Survived from 2001</i>	<i>Newly born in 2002</i>	<i>Survived from 2002</i>
01	Budapest	22 262	18 505	15 847	27 207	22 938
13	Pest	9 467	7 842	6 645	11 713	9 813
	Közép-Magyarország	31 729	26 347	22 492	38 920	32 751
	<i>Central Hungary</i>					
07	Fejér	3 354	2 755	2 352	4 458	3 715
11	Komárom-Esztergom	2 445	2 005	1 664	3 073	2 566
19	Veszprém	3 070	2 526	2 195	3 780	3 228
	Közép-Dunántúl	8 869	7 286	6 211	11 311	9 509
	<i>Central Transdanubia</i>					
08	Győr-Moson-Sopron	3 713	3 100	2 654	5 070	4 272
18	Vas	1 859	1 549	1 340	2 617	2 244
20	Zala	2 376	1 989	1 685	2 891	2 463
	Nyugat-Dunántúl	7 948	6 638	5 679	10 578	8 979
	<i>Western Transdanubia</i>					
02	Baranya	3 223	2 648	2 220	4 077	3 378
14	Somogy	2 299	1 825	1 562	2 974	2 433
17	Tolna	1 894	1 563	1 307	2 261	1 849
	Dél-Dunántúl	7 416	6 036	5 089	9 312	7 660
	<i>Southern Transdanubia</i>					
05	Borsod-Abaúj-Zemplén	4 354	3 617	3 022	4 975	4 035
10	Heves	2 242	1 852	1 573	2 877	2 409
12	Nógrád	1 375	1 136	942	1 496	1 247
	Észak-Magyarország	7 971	6 605	5 537	9 348	7 691
	<i>Northern Hungary</i>					
09	Hajdú-Bihar	3 971	3 295	2 850	4 715	3 895
16	Jász-Nagykun-Szolnok	2 751	2 235	1 861	3 171	2 587
15	Szabolcs-Szatmár-Bereg	4 008	3 245	2 698	4 416	3 597
	Észak-Alföld	10 730	8 775	7 409	12 302	10 079
	<i>Northern Great Plain</i>					
03	Bács-Kiskun	3 573	2 951	2 488	4 600	3 813
04	Békés	2 404	1 915	1 569	2 904	2 367
06	Csongrád	3 445	2 832	2 407	4 719	4 050
	Dél-Alföld	9 422	7 698	6 464	12 223	10 230
	<i>Southern Great Plain</i>					
	Összesen	84 085	69 385	58 881	103 994	86 899
	<i>Total</i>					

25. Működő vállalkozások száma gazdálkodási forma és gazdasági ág szerint
Number of active corporations and unincorporated enterprises by industries
2003

Vállalkozások demográfiája

Egységes európai módszertannal végrehajtott vállalkozásdemográfiai felmérés

Kód <i>Code</i>	Gazdasági ág <i>Industry</i>	Vállalkozás összesen <i>Total</i>	Ebből – <i>Of which:</i>			
			korlátolt felelősségű társaság <i>limited liability company</i>	részvény- társaság <i>joint stock company</i>	betéti társaság <i>limited partnership</i>	egyéni vállalkozás <i>sole proprietors</i>
A+B	Mezőgazdaság, erdőgazdálkodás <i>Agriculture, forestry</i>	25 246	4 686	306	3 075	15 371
C	Bányászat <i>Mining and quarrying</i>	433	299	8	76	44
D	Feldolgozóipar <i>Manufacturing</i>	68 560	20 177	678	14 982	31 244
	Ebből: – <i>Of which:</i>					
DA	Élelmiszer, ital, dohány gyártása <i>Manufacture of food products, beverages and tobacco</i>	6 956	2 488	188	964	3 158
DB	Textília, textiláru gyártása <i>Manufacture of textiles and textile products</i>	7 996	1 678	56	1 587	4 483
DC	Bőr, bőrtermék, lábbeli gyártása <i>Manufacture of leather and leather products</i>	935	286	4	169	446
DD	Fafeldolgozás <i>Manufacture of wood and wood products</i>	5 496	1 244	15	1 110	3 042
DE	Papírgyártás, kiadói, nyomdai tevékenység <i>Manufacture of pulp, paper and paper products; publishing and printing</i>	8 438	3 066	70	3 403	1 742
DF	Kokszgyártás, kőolaj-feldolgozás, nukleáris fűtőanyag gyártása <i>Manufacture of coke, refined petroleum products and nuclear fuel</i>	8	6	1	1	–
DG	Vegyí anyag, termék gyártása <i>Manufacture of chemicals, chemical products and man-trade fibres</i>	731	448	48	141	71
DH	Gumi-, műanyag termék gyártása <i>Manufacture of rubber and plastic products</i>	2 432	1 111	28	524	704
DI	Nemfém ásványi termék gyártása <i>Manufacture of other non-metallic mineral products</i>	2 650	792	38	554	1 231
DJ	Fémalapanyag, fémfeldolgozási termék gyártása <i>Manufacture of basic metals and fabricated metal products</i>	10 621	3 332	64	2 229	4 767
DK	Gép, berendezés gyártása <i>Manufacture of machinery and equipment n.E.C.</i>	7 049	1 816	54	1 143	3 876

25. Működő vállalkozások száma gazdálkodási forma és gazdasági ág szerint
Number of active corporations and unincorporated enterprises by industries
2003

Vállalkozások demográfiája

Egységes európai módszertannal végrehajtott vállalkozásdemográfiai felmérés

Kód <i>Code</i>	Gazdasági ág <i>Industry</i>	Vállalkozás összesen <i>Total</i>	Ebből – <i>Of which:</i>			
			korlátolt felelősségű társaság <i>limited liability company</i>	részvény- társaság <i>joint stock company</i>	betéti társaság <i>limited partnership</i>	egyéni vállalkozás <i>sole proprietors</i>
DL	Villamos gép, műszer gyártása <i>Manufacture of electrical and optical equipment</i>	7 463	2 141	70	1 533	3 502
DM	Járműgyártás <i>Manufacture of transport equipment</i>	833	393	16	178	227
DN	Máshová nem sorolt feldolgozóipar <i>Manufacturing n.E.C.</i>	6 952	1 376	26	1 446	3 995
E	Villamosenergia-, gáz-, gőz- és vízellátás <i>Electricity, gas, steam and water supply</i>	560	404	69	55	14
C+D+E	<i>Ipar – Industry</i>	69 553	20 880	755	15 113	31 302
F	Építőipar – <i>Construction</i>	71 071	14 147	183	14 612	41 173
G	Kereskedelem, javítás <i>Wholesale and retail trade: repair of motor vehicles and household goods</i>	161 055	39 364	461	37 206	81 643
H	Szálláshely-szolgáltatás, vendéglátás <i>Hotels and restaurants</i>	33 290	5 784	77	6 481	20 529
I	Szállítás, posta és távközlés <i>Transport, storage, post and telecommunications</i>	38 682	6 160	142	5 086	27 080
J	Pénzügyi tevékenység <i>Financial intermediation</i>	21 011	1 167	343	2 049	17 235
K	Ingatlanügyletek, gazdasági szolgáltatás <i>Real estate, renting and business activities</i>	185 038	42 375	1 043	48 550	88 305
M	Oktatás – <i>Education</i>	21 621	1 132	10	5 209	15 046
N	Egészségügy <i>Health and social work</i>	22 905	2 212	11	10 731	9 761
O	Egyéb közösségi, személyi szolgáltatás <i>Other community, social and personal service activities</i>	51 383	5 047	112	9 765	36 064
	Összesen – Total	700 855	142 954	3 443	157 877	383 509

26. Működő vállalkozások száma gazdálkodási forma és területi egység szerint
Number of active corporations and unincorporated enterprises by industries
2003

Vállalkozások demográfiája

Egységes európai módszertannal végrehajtott vállalkozásdemográfiai felmérés

Kód	Területi egység	Jogi személyiségű társas vállalkozás	Jogi személyiség nélküli társas vállalkozás	Egyéni vállalkozás	Vállalkozás összesen
<i>Code</i>	<i>Regions</i>	<i>Corporation with legal entity</i>	<i>Partnership without legal entity</i>	<i>Sole proprietor</i>	<i>Total</i>
01	Budapest	61 999	58 561	67 808	188 368
13	Pest	17 556	21 396	41 443	80 395
	Közép-Magyarország <i>Central Hungary</i>	79 555	79 957	109 251	268 763
07	Fejér	4 793	6 276	16 252	27 321
11	Komárom-Esztergom	4 020	4 095	12 736	20 851
19	Veszprém	4 064	3 970	16 947	24 981
	Közép-Dunántúl <i>Central Transdanubia</i>	12 877	14 341	45 935	73 153
08	Győr-Moson-Sopron	5 928	5 959	20 585	32 472
18	Vas	3 093	2 644	10 659	16 396
20	Zala	3 289	4 043	13 347	20 679
	Nyugat-Dunántúl <i>Western Transdanubia</i>	12 310	12 646	44 591	69 547
02	Baranya	5 160	6 105	15 176	26 441
14	Somogy	3 360	3 550	13 410	20 320
17	Tolna	2 397	2 771	9 996	15 164
	Dél-Dunántúl <i>Southern Transdanubia</i>	10 917	12 426	38 582	61 925
05	Borsod-Abaúj-Zemplén	5 660	7 444	20 706	33 810
10	Heves	2 940	3 067	12 518	18 525
12	Nógrád	1 509	1 787	7 275	10 571
	Észak-Magyarország <i>Northern Hungary</i>	10 109	12 298	40 499	62 906
09	Hajdú-Bihar	5 923	6 854	18 864	31 641
16	Jász-Nagykun-Szolnok	3 450	3 970	13 467	20 887
15	Szabolcs-Szatmár-Bereg	4 463	6 251	19 474	30 188
	Észak-Alföld <i>Northern Great Plain</i>	13 836	17 075	51 805	82 716
03	Bács-Kiskun	6 185	6 308	20 312	32 805
04	Békés	2 744	3 319	14 143	20 206
06	Csongrád	4 663	5 780	18 391	28 834
	Dél-Alföld <i>Southern Great Plain</i>	13 592	15 407	52 846	81 845
	Összesen <i>Total</i>	153 196	164 150	383 509	700 855

**27. 1000 lakosra jutó működő vállalkozások száma
gazdálkodási formák szerint kistérségenként
Number of active corporations and unincorporated enterprises
per 1000 inhabitants by subregions
2003**

Vállalkozások demográfiája

Egységes európai módszertannal végrehajtott vállalkozásdemográfiai felmérés

Kód	Területi egység	Jogi személyiségű társas vállalkozás	Jogi személyiség nélküli társas vállalkozás	Egyéni vállalkozás	Vállalkozás összesen
Code	Regions/Subregions	Corporation with legal entity	Partnership without legal entity	Sole proprietor	Total
01	Budapest	36	34	40	110
	Budapest	36	34	40	110
	Aszódi	9	12	33	54
	Ceglédi	8	9	35	51
	Dabasi	11	12	37	60
	Gödöllői	16	21	38	75
	Monori	8	11	33	51
	Nagykátai	6	9	29	43
	Ráckevei	16	18	39	74
	Szobi	6	8	26	40
	Váci	13	17	40	70
	Budaörsi	26	29	40	95
	Dunakeszi	20	26	41	87
	Gyáli	12	17	35	63
	Pilisvörösvári	26	31	38	94
	Szentendrei	25	30	44	99
13	Pest megye	16	19	37	72
	Közép-Magyarország	28	28	39	95
	<i>Central Hungary</i>				
	Bicskei	7	11	33	51
	Dunaújvárosi	9	15	34	58
	Enyingi	4	6	29	38
	Gárdonyi	12	17	37	66
	Móri	6	9	35	50
	Sárbogárdi	4	4	29	37
	Székesfehérvári	17	19	46	81
07	Fejér megye	11	15	38	64
	Dorogi	8	11	31	50
	Esztergomi	13	16	38	67
	Kisbéri	7	5	34	46
	Komáromi	13	11	39	62
	Oroszlányi	8	8	35	51
	Tatai	18	16	50	85
	Tatabányai	16	15	45	76
11	Komárom-Esztergom megye	13	13	40	66
	Ajkai	8	8	34	50

**27. 1000 lakosra jutó működő vállalkozások száma
gazdálkodási formák szerint kistérségenként**
*Number of active corporations and unincorporated enterprises
per 1000 inhabitants by subregions*
2003

Vállalkozások demográfiája

Egységes európai módszertannal végrehajtott vállalkozásdemográfiai felmérés

Kód	Területi egység	Jogi személyiségű társas vállalkozás	Jogi személyiség nélküli társas vállalkozás	Egyéni vállalkozás	Vállalkozás összesen
<i>Code</i>	<i>Regions/Subregions</i>	<i>Corporation with legal entity</i>	<i>Partnership without legal entity</i>	<i>Sole proprietor</i>	<i>Total</i>
	Balatonalmádi	14	16	54	85
	Balatonfüredi	20	14	70	104
	Pápai	7	8	42	56
	Sümegei	6	5	37	48
	Tapolcai	9	9	51	70
	Várpalotai	5	9	33	47
	Veszprémi	18	16	55	90
	Zirci	7	7	40	54
19	Veszprém megye	11	11	46	68
	Közép-Dunántúl				
	<i>Central Transdanubia</i>	12	13	41	66
	Csornai	6	6	43	56
	Győri	17	19	55	92
	Kapuvári	7	7	41	55
	Mosonmagyaróvári	12	10	43	65
	Soproni	15	12	42	70
	Téti	5	7	35	47
08	Győr-Moson-Sopron megye	13	14	47	74
	Celldömölki	5	5	32	42
	Csepregi	11	8	44	63
	Körmendi	8	8	35	51
	Kőszegi	7	10	34	52
	Őriszentpéteri	7	7	32	46
	Sárvári	8	7	35	50
	Szentgotthárdi	12	9	26	47
	Szombathelyi	17	14	49	79
	Vasvári	6	4	30	40
18	Vas megye	12	10	40	61
	Keszthelyi	15	19	59	93
	Lenti	8	8	46	63
	Letenyei	5	8	29	43
	Nagykanizsai	9	11	41	61
	Zalaegerszegi	13	17	46	76
	Zalaszentgróti	6	7	33	46
20	Zala megye	11	14	45	70

**27. 1000 lakosra jutó működő vállalkozások száma
gazdálkodási formák szerint kistérségenként
Number of active corporations and unincorporated enterprises
per 1000 inhabitants by subregions
2003**

Vállalkozások demográfiája
Egységes európai módszertannal végrehajtott vállalkozásdemográfiai felmérés

Kód	Területi egység	Jogi személyiségű társas vállalkozás	Jogi személyiség nélküli társas vállalkozás	Egyéni vállalkozás	Vállalkozás összesen
Code	Regions/Subregions	Corporation with legal entity	Partnership without legal entity	Sole proprietor	Total
	Nyugat-Dunántúl <i>Western Transdanubia</i>	12	13	44	69
	Komlói	6	8	33	47
	Mohácsi	9	9	36	54
	Sásdi	11	5	29	44
	Sellyei	5	5	21	31
	Siklósi	8	8	37	54
	Szigetvári	7	7	28	42
	Pécsi	18	22	42	82
	Pécsváradi	9	10	40	59
02	Baranya megye	13	15	38	66
	Barcsi	7	6	28	41
	Csurgói	6	5	23	34
	Fonyódi	14	13	55	82
	Kaposvári	11	14	43	67
	Lengyeltóti	4	6	27	38
	Marcali	5	6	36	47
	Nagyatádi	7	7	29	43
	Siófoki	16	14	54	84
	Tabi	6	4	29	39
14	Somogy megye	10	11	40	61
	Bonyhádi	9	8	41	59
	Dombóvári	8	8	44	59
	Paksi	9	11	35	55
	Szekszárdi	13	16	44	73
	Tamási	6	7	34	47
17	Tolna megye	10	11	40	61
	Dél-Dunántúl <i>Southern Transdanubia</i>	11	13	39	63
	Miskolci	12	16	32	61
	Edelényi	4	4	21	29
	Encsi	4	4	18	27
	Kazincbarcikai	4	7	26	37
	Mezőkövesdi	5	6	36	47
	Ózdi	4	4	23	31

**27. 1000 lakosra jutó működő vállalkozások száma
gazdálkodási formák szerint kistérségenként
Number of active corporations and unincorporated enterprises
per 1000 inhabitants by subregions
2003**

Vállalkozások demográfiája
Egységes európai módszertannal végrehajtott vállalkozásdemográfiai felmérés

Kód	Területi egység	Jogi személyiségű társas vállalkozás	Jogi személyiség nélküli társas vállalkozás	Egyéni vállalkozás	Vállalkozás összesen
Code	Regions/Subregions	Corporation with legal entity	Partnership without legal entity	Sole proprietor	Total
	Sárospataki	7	8	31	46
	Sátoraljaújhelyi	4	7	23	34
	Szerencsi	6	7	25	37
	Szikszói	3	7	19	29
	Tiszaújvárosi	7	9	29	45
05	Borsod-Abaúj-Zemplén megye	8	10	28	46
	Egri	15	15	53	83
	Hevesi	5	4	29	38
	Füzesabonyi	5	5	29	39
	Gyöngyösi	9	11	39	58
	Hatvani	6	7	32	46
	Pétervásárai	4	4	27	36
10	Heves megye	9	9	39	57
	Balassagyarmati	7	8	34	50
	Bátonyterenyei	5	6	26	37
	Pásztói	6	7	32	45
	Rétsági	7	6	32	45
	Salgótarjáni	8	10	39	57
	Szécsényi	6	8	28	43
12	Nógrád megye	7	8	33	48
	Észak-Magyarország	8	10	32	49
	<i>Northern Hungary</i>				
	Balmazújvárosi	5	7	27	40
	Berettyóújfalui	5	5	31	42
	Debreceni	15	18	37	69
	Hajdúböszörményi	7	6	35	48
	Hajdúszoboszlói	11	10	40	61
	Polgári	5	6	26	38
	Püspökladányi	5	6	26	36
09	Hajdú-Bihar megye	11	12	34	57
	Jászberényi	8	7	31	45
	Karcagi	7	8	34	48
	Kunszentmártoni	5	5	25	36
	Szolnoki	13	16	40	69
	Tiszafüredi	5	6	27	38

**27. 1000 lakosra jutó működő vállalkozások száma
gazdálkodási formák szerint kistérségenként
Number of active corporations and unincorporated enterprises
per 1000 inhabitants by subregions
2003**

Vállalkozások demográfiája

Egységes európai módszertannal végrehajtott vállalkozásdemográfiai felmérés

Kód	Területi egység	Jogi személyiségű társas vállalkozás	Jogi személyiség nélküli társas vállalkozás	Egyéni vállalkozás	Vállalkozás összesen
Code	Regions/Subregions	Corporation with legal entity	Partnership without legal entity	Sole proprietor	Total
	Törökszentmiklósi	5	8	25	38
16	Jász-Nagykun-Szolnok megye	8	10	32	50
	Baktalórántházai	4	3	21	29
	Csengeri	4	4	24	32
	Fehérgyarmati	4	5	29	38
	Kisvárdai	5	15	27	47
	Mátészalkai	5	6	28	39
	Nagykállói	4	6	27	38
	Nyírbátori	5	5	28	37
	Nyíregyházai	13	17	43	73
	Tiszavasvári	3	5	29	37
	Vásárosnaményi	4	5	27	36
15	Szabolcs-Szatmár-Bereg megye	8	11	33	52
	Észak-Alföld <i>Northern Great Plain</i>	9	11	33	53
	Bajai	10	14	38	62
	Bácsalmási	2	5	26	34
	Kalocsai	9	10	34	52
	Kecskeméti	16	17	42	75
	Kiskőrösi	13	7	38	58
	Kiskunfélegyházai	9	9	33	51
	Kiskunhalasi	11	11	40	62
	Kiskunmajsai	8	6	38	53
	Kunszentmiklósi	5	6	30	41
	Jánoshalmi	6	7	32	45
17	Bács-Kiskun megye	11	12	37	60
	Békéscsabai	9	12	42	64
	Mezőkovácsházai	3	3	25	31
	Orosházai	6	6	38	51
	Sarkadi	3	5	24	32
	Szarvasi	9	11	37	57
	Szeghalomi	3	4	26	33
04	Békés megye	7	8	36	51
	Csongrádi	7	8	41	56
	Hódmezővásárhelyi	10	9	45	64

**27. 1000 lakosra jutó működő vállalkozások száma
gazdálkodási formák szerint kistérségenként**
*Number of active corporations and unincorporated enterprises
per 1000 inhabitants by subregions*
2003

Vállalkozások demográfiája

Egységes európai módszertannal végrehajtott vállalkozásdemográfiai felmérés

Kód	Területi egység	Jogi személyiségű társas vállalkozás	Jogi személyiség nélküli társas vállalkozás	Egyéni vállalkozás	Vállalkozás összesen
<i>Code</i>	<i>Regions/Subregions</i>	<i>Corporation with legal entity</i>	<i>Partnership without legal entity</i>	<i>Sole proprietor</i>	<i>Total</i>
	Kisteleki	4	7	35	46
	Makói	5	6	33	45
	Mórahalmi	5	5	27	37
	Szegedi	15	20	48	83
	Szentesi	9	8	39	55
06	Csongrád megye	11	14	43	68
	Dél-Alföld <i>Southern Great Plain</i>	10	11	39	60
	Összesen – Total	15	16	38	69

28. Működő vállalkozások száma létszám-kategória és gazdasági ág szerint
Number of active corporations and unincorporated enterprises by industries and staff categories
2003

Vállalkozások demográfiája
Egységes európai módszertannal végrehajtott vállalkozásdemográfiai felmérés

Kód	Gazdasági ág	0–1 fő	2–4 fő	5–9 fő	10–19 fő	20–49 fő	50–249 fő	250 fő és a felett	Összesen
Code	Industry	0–1 persons occupied	2–4 persons occupied	5–9 persons occupied	10–19 persons occupied	20–49 persons occupied	50–249 persons occupied	250 or more persons occupied	Total
A+B	Mezőgazdaság, erdőgazdálkodás <i>Agriculture, forestry</i>	17 160	4 836	1 322	700	704	484	40	25 246
C	Bányászat <i>Mining and quarrying</i>	170	100	51	46	40	22	4	433
D	Feldolgozóipar <i>Manufacturing</i>	37 885	15 030	6 038	3 962	3 086	2 023	536	68 560
	Ebből: – <i>Of which:</i>								
DA	Élelmiszer, ital, dohány gyártása <i>Manufacture of food products, beverages and tobacco</i>	2 732	1 688	829	688	572	356	91	6 956
DB	Textília, textiláru gyártása <i>Manufacture of textiles and textile products</i>	4 667	1 662	583	373	362	286	63	7 996
DC	Bőr, bőrtermék, lábbeli gyártása <i>Manufacture of leather and leather products</i>	476	171	66	61	73	70	18	935
DD	Fafeldolgozás <i>Manufacture of wood and wood products</i>	3 035	1 391	523	277	191	69	10	5 496
DE	Papírgyártás, kiadói, nyomdai tevékenység <i>Manufacture of pulp, paper and paper products; publishing and printing</i>	5 181	1 902	617	359	227	125	27	8 438
DF	Kokszgyártás, kőolaj-feldolgozás, nukleáris fűtőanyag gyártása <i>Manufacture of coke, refined petroleum products and nuclear fuel</i>	2	–	1	1	1	1	2	8
DG	Vegyí anyag, termék gyártása <i>Manufacture of chemicals, chemical products and man-trade fibres</i>	242	166	90	83	65	63	22	731
DH	Gumi-, műanyag termék gyártása <i>Manufacture of rubber and plastic products</i>	928	554	327	255	210	130	28	2 432
DI	Nemfém ásványi termék gyártása <i>Manufacture of other non-metallic mineral products</i>	1 389	650	254	147	110	79	21	2 650
DJ	Fémalapanyag, fémfeldolgozási termék gyártása <i>Manufacture of basic metals and fabricated metal products</i>	5 675	2 282	1 090	732	540	271	31	10 621
DK	Gép, berendezés gyártása <i>Manufacture of machinery and equipment n.E.C.</i>	4 421	1 289	507	325	245	216	46	7 049

28. Működő vállalkozások száma létszám-kategória és gazdasági ág szerint
Number of active corporations and unincorporated enterprises by industries and staff categories
2003

Vállalkozások demográfiája
Egységes európai módszertannal végrehajtott vállalkozásdemográfiai felmérés

Kód	Gazdasági ág	0–1 fő	2–4 fő	5–9 fő	10–19 fő	20–49 fő	50–249 fő	250 fő és a felett	Összesen
Code	Industry	0–1 persons occupied	2–4 persons occupied	5–9 persons occupied	10–19 persons occupied	20–49 persons occupied	50–249 persons occupied	250 or more persons occupied	Total
DL	Villamos gép, műszer gyártása <i>Manufacture of electrical and optical equipment</i>	4 534	1 544	565	304	222	185	109	7 463
DM	Járműgyártás <i>Manufacture of transport equipment</i>	358	135	85	56	76	67	56	833
DN	Máshová nem sorolt feldolgozóipar <i>Manufacturing n.E.C.</i>	4 245	1 596	501	301	192	105	12	6 952
E	Villamosenergia-, gáz-, gőz- és vízellátás <i>Electricity, gas, steam and water supply</i>	134	94	63	53	68	91	57	560
C+D+E	<i>Ipar – Industry</i>	38 189	15 224	6 152	4 061	3 194	2 136	597	69 553
F	Építőipar – <i>Construction</i>	45 871	16 171	4 915	2 453	1 259	373	29	71 071
G	Kereskedelem, javítás <i>Wholesale and retail trade: repair of motor vehicles and household goods</i>	93 946	47 103	12 002	4 888	2 200	827	89	161 055
H	Szálláshely-szolgáltatás, vendéglátás <i>Hotels and restaurants</i>	15 961	12 508	3 000	1 180	493	131	17	33 290
I	Szállítás, posta és távközlés <i>Transport, storage, post and telecommunications</i>	27 087	7 819	2 110	962	458	184	62	38 682
J	Pénzügyi tevékenység <i>Financial intermediation</i>	19 219	1 176	194	114	139	144	25	21 011
K	Ingtatlanügyletek, gazdasági szolgáltatás <i>Real estate, renting and business activities</i>	145 243	28 980	6 136	2 546	1 489	568	76	185 038
M	Oktatás – <i>Education</i>	19 795	1 429	219	111	54	13	–	21 621
N	Egészségügy <i>Health and social work</i>	14 153	7 905	599	154	62	27	5	22 905
O	Egyéb közösségi, személyi szolgáltatás <i>Other community, social and personal service activities</i>	43 940	5 881	855	361	200	128	18	51 383
	Összesen – Total	480 564	149 032	37 504	17 530	10 252	5 015	958	700 855

29. Működő társas vállalkozások száma létszám-kategória és gazdasági ág szerint
Number of active companies and partnerships by industries and staff categories
2003

Vállalkozások demográfiája

Egységes európai módszertannal végrehajtott vállalkozásdemográfiai felmérés

Kód	Gazdasági ág	0–1 fő	2–4 fő	5–9 fő	10–19 fő	20–49 fő	50–249 fő	250 fő és a felett	Összesen
Code	Industry	0–1 persons occupied	2–4 persons occupied	5–9 persons occupied	10–19 persons occupied	20–49 persons occupied	50–249 persons occupied	250 or more persons occupied	Total
A+B	Mezőgazdaság, erdőgazdálkodás <i>Agriculture, forestry</i>	4 936	2 162	949	623	683	482	40	9 875
C	Bányászat <i>Mining and quarrying</i>	141	90	48	45	39	22	4	389
D	Feldolgozóipar <i>Manufacturing</i>	13 959	9 643	4 729	3 524	2 923	2 002	536	37 316
	Ebből: – <i>Of which:</i>								
DA	Élelmiszer, ital, dohány gyártása <i>Manufacture of food products, beverages and tobacco</i>	997	803	519	529	510	349	91	3 798
DB	Textília, textiláru gyártása <i>Manufacture of textiles and textile products</i>	1 253	856	412	313	335	281	63	3 513
DC	Bőr, bőrtermék, lábbeli gyártása <i>Manufacture of leather and leather products</i>	137	97	44	53	70	70	18	489
DD	Fafeldolgozás <i>Manufacture of wood and wood products</i>	895	711	352	245	174	67	10	2 454
DE	Papírgyártás, kiadói, nyomdai tevékenység <i>Manufacture of pulp, paper and paper products; publishing and printing</i>	3 623	1 755	592	348	227	124	27	6 696
DF	Kokszgyártás, kőolaj-feldolgozás, nukleáris fűtőanyag gyártása <i>Manufacture of coke, refined petroleum products and nuclear fuel</i>	2	–	1	1	1	1	2	8
DG	Vegyí anyag, termék gyártása <i>Manufacture of chemicals, chemical products and man-trade fibres</i>	190	154	85	81	65	63	22	660
DH	Gumi-, műanyag termék gyártása <i>Manufacture of rubber and plastic products</i>	444	408	279	238	202	129	28	1 728
DI	Nemfém ásványi termék gyártása <i>Manufacture of other non-metallic mineral products</i>	494	380	205	133	108	78	21	1 419
DJ	Fémalapanyag, fémfeldolgozási termék gyártása <i>Manufacture of basic metals and fabricated metal products</i>	1 921	1 531	908	672	522	269	31	5 854
DK	Gép, berendezés gyártása <i>Manufacture of machinery and equipment n.E.C.</i>	1 105	840	421	306	239	216	46	3 173
DL	Villamos gép, műszer gyártása <i>Manufacture of electrical and optical</i>	1 536	1 121	499	295	217	184	109	3 961

29. Működő társas vállalkozások száma létszám-kategória és gazdasági ág szerint
Number of active companies and partnerships by industries and staff categories
2003

Vállalkozások demográfiája
Egységes európai módszertannal végrehajtott vállalkozásdemográfiai felmérés

Kód	Gazdasági ág	0–1 fő	2–4 fő	5–9 fő	10–19 fő	20–49 fő	50–249 fő	250 fő és a felett	Összesen
Code	Industry	0–1 persons occupied	2–4 persons occupied	5–9 persons occupied	10–19 persons occupied	20–49 persons occupied	50–249 persons occupied	250 or more persons occupied	Total
	<i>equipment</i>								
DM	Járműgyártás <i>Manufacture of transport equipment</i>	182	107	69	52	73	67	56	606
DN	Máshová nem sorolt feldolgozóipar <i>Manufacturing n.E.C.</i>	1 180	880	343	258	180	104	12	2 957
E	Villamosenergia-, gáz-, gőz- és vízellátás <i>Electricity, gas, steam and water supply</i>	121	93	63	53	68	91	57	546
C+D+E	Ipar – Industry	14 221	9 826	4 840	3 622	3 030	2 115	597	38 251
F	Építőipar – <i>Construction</i>	13 042	9 203	3 769	2 255	1 231	369	29	29 898
G	Kereskedelem, javítás <i>Wholesale and retail trade: repair of motor vehicles and household goods</i>	37 220	25 448	9 325	4 394	2 121	816	88	79 412
H	Szálláshely-szolgáltatás, vendéglátás <i>Hotels and restaurants</i>	5 319	4 211	1 763	876	446	129	17	12 761
I	Szállítás, posta és távközlés <i>Transport, storage, post and telecommunications</i>	4 954	3 658	1 502	813	431	182	62	11 602
J	Pénzügyi tevékenység <i>Financial intermediation</i>	2 373	799	183	114	138	144	25	3 776
K	Ingatlanügyletek, gazdasági szolgáltatás <i>Real estate, renting and business activities</i>	63 247	23 265	5 645	2 463	1 472	565	76	96 733
M	Oktatás – <i>Education</i>	5 106	1 140	181	89	46	13	–	6 575
N	Egészségügy <i>Health and social work</i>	6 617	5 754	537	147	58	26	5	13 144
O	Egyéb közösségi, személyi szolgáltatás <i>Other community, social and personal service activities</i>	10 144	3 758	726	347	198	128	18	15 319
	Összesen – Total	167 179	89 224	29 420	15 743	9 854	4 969	957	317 346

30. Működő egyéni vállalkozások száma létszám-kategória és gazdasági ág szerint
Number of active sole proprietors by industries and staff categories
2003

Vállalkozások demográfiája
Egységes európai módszertannal végrehajtott vállalkozásdemográfiai felmérés

Kód	Gazdasági ág	0–1 fő	2–4 fő	5–9 fő	10–19 fő	20–49 fő	50–249 fő	250 fő és a felett	Összesen
Code	Industry	0–1 persons occupied	2–4 persons occupied	5–9 persons occupied	10–19 persons occupied	20–49 persons occupied	50–249 persons occupied	250 or more persons occupied	Total
A+B	Mezőgazdaság, erdőgazdálkodás <i>Agriculture, forestry</i>	12 224	2 674	373	77	21	2	–	15 371
C	Bányászat <i>Mining and quarrying</i>	29	10	3	1	1	–	–	44
D	Feldolgozóipar <i>Manufacturing</i>	23 926	5 387	1 309	438	163	21	–	31 244
	Ebből: – <i>Of which:</i>								
DA	Élelmiszer, ital, dohány gyártása <i>Manufacture of food products, beverages and tobacco</i>	1 735	885	310	159	62	7	–	3 158
DB	Textília, textiláru gyártása <i>Manufacture of textiles and textile products</i>	3 414	806	171	60	27	5	–	4 483
DC	Bőr, bőrtermék, lábbeli gyártása <i>Manufacture of leather and leather products</i>	339	74	22	8	3	–	–	446
DD	Fafeldolgozás <i>Manufacture of wood and wood products</i>	2 140	680	171	32	17	2	–	3 042
DE	Papírgyártás, kiadói, nyomdai tevékenység <i>Manufacture of pulp, paper and paper products; publishing and printing</i>	1 558	147	25	11	–	1	–	1 742
DF	Kokszgyártás, kőolaj-feldolgozás, nukleáris fűtőanyag gyártása <i>Manufacture of coke, refined petroleum products and nuclear fuel</i>	–	–	–	–	–	–	–	–
DG	Vegyí anyag, termék gyártása <i>Manufacture of chemicals, chemical products and man-trade fibres</i>	52	12	5	2	–	–	–	71
DH	Gumi-, műanyag termék gyártása <i>Manufacture of rubber and plastic products</i>	484	146	48	17	8	1	–	704
DI	Nemfém ásványi termék gyártása <i>Manufacture of other non-metallic mineral products</i>	895	270	49	14	2	1	–	1 231
DJ	Fémalapanyag, fémfeldolgozási termék gyártása <i>Manufacture of basic metals and fabricated metal products</i>	3 754	751	182	60	18	2	–	4 767
DK	Gép, berendezés gyártása <i>Manufacture of machinery and equipment n.E.C.</i>	3 316	449	86	19	6	–	–	3 876
DL	Villamos gép, műszer gyártása <i>Manufacture of electrical and optical</i>	2 998	423	66	9	5	1	–	3 502

30. Működő egyéni vállalkozások száma létszám-kategória és gazdasági ág szerint
Number of active sole proprietors by industries and staff categories
2003

Vállalkozások demográfiája
Egységes európai módszertannal végrehajtott vállalkozásdemográfiai felmérés

Kód	Gazdasági ág	0–1 fő	2–4 fő	5–9 fő	10–19 fő	20–49 fő	50–249 fő	250 fő és a felett	Összesen
Code	Industry	0–1 persons occupied	2–4 persons occupied	5–9 persons occupied	10–19 persons occupied	20–49 persons occupied	50–249 persons occupied	250 or more persons occupied	Total
	<i>equipment</i>								
DM	Járműgyártás <i>Manufacture of transport equipment</i>	176	28	16	4	3	–	–	227
DN	Máshová nem sorolt feldolgozóipar <i>Manufacturing n.E.C.</i>	3 065	716	158	43	12	1	–	3 995
E	Villamosenergia-, gáz-, gőz- és vízellátás <i>Electricity, gas, steam and water supply</i>	13	1	–	–	–	–	–	14
C+D+E	<i>Ipar – Industry</i>	23 968	5 398	1 312	439	164	21	–	31 302
F	Építőipar – <i>Construction</i>	32 829	6 968	1 146	198	28	4	–	41 173
G	Kereskedelem, javítás <i>Wholesale and retail trade: repair of motor vehicles and household goods</i>	56 726	21 655	2 677	494	79	11	1	81 643
H	Szálláshely-szolgáltatás, vendéglátás <i>Hotels and restaurants</i>	10 642	8 297	1 237	304	47	2	–	20 529
I	Szállítás, posta és távközlés <i>Transport, storage, post and telecommunications</i>	22 133	4 161	608	149	27	2	–	27 080
J	Pénzügyi tevékenység <i>Financial intermediation</i>	16 846	377	11	–	1	–	–	17 235
K	Ingtatlanügyletek, gazdasági szolgáltatás <i>Real estate, renting and business activities</i>	81 996	5 715	491	83	17	3	–	88 305
M	Oktatás – <i>Education</i>	14 689	289	38	22	8	–	–	15 046
N	Egészségügy <i>Health and social work</i>	7 536	2 151	62	7	4	1	–	9 761
O	Egyéb közösségi, személyi szolgáltatás <i>Other community, social and personal service activities</i>	33 796	2 123	129	14	2	–	–	36 064
	Összesen – Total	313 385	59 808	8 084	1 787	398	46	1	383 509

31. Működő vállalkozások száma kistérség és gazdasági ág szerint
Number of active corporations and unincorporated enterprises by industries and subregions
2003

Vállalkozások demográfiája

Egységes európai módszertannal végrehajtott vállalkozásdemográfiai felmérés

Kód	Területi egység	Mezőgazdaság, vad-, erdő-, halgazdálkodás	Ipar	Építőipar	Kereskedelem, javítás	Szálláshelyszolgáltatás, vendéglátás	Szállítás, raktározás, posta, távközlés	Pénzügyi közvetítés	Ingatlanügyletek, gazdasági szolgáltatás	Oktatás	Egészségügyi, szociális ellátás	Egyéb közösségi, személyi szolgáltatás	Összesen
Code	Regions	Agriculture, hunting, forestry and fishing	Mining and quarrying, manufacturing, electricity, gas and water supply	Construction	Wholesale and retail trade; repair of motor vehicles, motorcycles and personal, and household goods	Hotels and restaurants	Transport, storage, and communications	Financial intermediation	Real estate, renting and business activities	Education	Health and social work	Other community and personal service activities	Total
		A+B	C+D+E	F	G	H	I	J	K	M	N	O	A-Q
01	Budapest	1 004	17 422	13 595	38 473	5 405	10 059	4 327	70 895	5 727	5 455	16 006	188 368
	Budapest	1 004	17 422	13 595	38 473	5 405	10 059	4 327	70 895	5 727	5 455	16 006	188 368
	Aszódi	76	244	402	445	108	116	65	396	38	49	125	2 064
	Ceglédi	357	665	774	1 666	315	324	245	1 150	156	185	367	6 204
	Dabasi	142	346	306	625	121	297	55	466	28	67	137	2 590
	Gödöllői	201	1 054	1 166	1 979	330	539	246	2 525	287	198	633	9 158
	Monori	91	265	281	564	129	122	59	414	31	46	137	2 139
	Nagykátai	175	429	519	851	162	310	107	601	44	86	207	3 491
	Ráckevei	249	1 156	1 258	2 151	421	637	270	1 960	173	190	596	9 061
	Szobi	57	51	62	107	61	31	8	92	7	17	28	521
	Váci	114	557	602	1 214	272	388	159	1 254	135	197	397	5 289
	Budaörsi	151	1 387	1 532	2 584	420	745	396	3 774	295	322	853	12 459
	Dunakeszi	56	691	624	1 266	199	356	130	1 521	144	132	402	5 521
	Gyáli	155	884	892	1 544	273	537	179	1 266	84	119	385	6 318
	Pilisvörösvári	145	982	1 001	1 670	273	484	154	2 536	242	261	687	8 435
	Szentendrei	121	776	853	1 378	311	392	166	2 084	228	224	612	7 145
13	Pest megye	2 090	9 487	10 272	18 044	3 395	5 278	2 239	20 039	1 892	2 093	5 566	80 395
	Közép-Magyarország <i>Central Hungary</i>	3 094	26 909	23 867	56 517	8 800	15 337	6 566	90 934	7 619	7 548	21 572	268 763
	Bicskei	141	195	317	385	91	115	67	376	30	50	118	1 885

31. Működő vállalkozások száma kistérség és gazdasági ág szerint
Number of active corporations and unincorporated enterprises by industries and subregions
2003

Vállalkozások demográfiája

Egységes európai módszertannal végrehajtott vállalkozásdemográfiai felmérés

Kód	Területi egység	Mezőgazdaság, vad-, erdő-, halgazdálkodás	Ipar	Építőipar	Kereskedelem, javítás	Szálláshelyszolgáltatás, vendéglátás	Szállítás, raktározás, posta, távközlés	Pénzügyi közvetítés	Ingatlanügyletek, gazdasági szolgáltatás	Oktatás	Egészségügyi, szociális ellátás	Egyéb közösségi, személyi szolgáltatás	Összesen
		<i>Agriculture, hunting, forestry and fishing</i>	<i>Mining and quarrying, manufacturing, electricity, gas and water supply</i>	<i>Construction</i>	<i>Wholesale and retail trade; repair of motor vehicles, motorcycles and personal, and household goods</i>	<i>Hotels and restaurants</i>	<i>Transport, storage, and communications</i>	<i>Financial intermediation</i>	<i>Real estate, renting and business activities</i>	<i>Education</i>	<i>Health and social work</i>	<i>Other community and personal service activities</i>	<i>Total</i>
		A+B	C+D+E	F	G	H	I	J	K	M	N	O	A-Q
	Dunaújvárosi	162	652	833	1 336	248	394	200	1 488	250	193	595	6 351
	Enyingi	141	83	142	232	48	61	19	123	14	30	47	940
	Gárdonyi	117	236	331	494	159	123	51	515	70	58	174	2 328
	Móri	78	197	191	323	57	87	59	281	31	39	102	1 445
	Sárbogárdi	124	66	156	325	58	97	45	151	16	30	47	1 115
	Székesfehérvári	326	1 344	1 553	2 828	505	702	449	3 595	552	429	974	13 257
07	Fejér megye	1 089	2 773	3 523	5 923	1 166	1 579	890	6 529	963	829	2 057	27 321
	Dorogi	45	257	347	475	114	103	59	401	42	49	127	2 019
	Esztergomi	73	487	492	876	233	168	108	844	128	132	194	3 735
	Kisbéri	122	130	109	224	59	77	25	132	19	27	55	979
	Komáromi	150	263	332	572	148	164	78	597	46	58	178	2 586
	Oroszlányi	50	177	239	297	70	78	67	290	34	37	84	1 423
	Tatai	121	363	496	714	148	241	77	755	125	103	200	3 343
	Tatabányai	88	853	839	1 386	329	352	256	1 772	230	190	471	6 766
11	Komárom-Esztergom megye	649	2 530	2 854	4 544	1 101	1 183	670	4 791	624	596	1 309	20 851
	Ajkai	147	379	317	705	150	151	143	555	93	98	188	2 926
	Balatonalmádi	92	203	291	446	208	113	65	478	44	53	164	2 157
	Balatonfüredi	117	155	294	510	323	125	37	468	55	61	155	2 300
	Pápai	269	367	401	878	207	135	134	767	80	98	201	3 537
	Sümegei	79	75	153	193	58	42	15	95	10	19	52	791
	Tapolcai	131	209	421	559	267	175	75	452	45	68	187	2 589

31. Működő vállalkozások száma kistérség és gazdasági ág szerint
Number of active corporations and unincorporated enterprises by industries and subregions
2003

Vállalkozások demográfiája

Egységes európai módszertannal végrehajtott vállalkozásdemográfiai felmérés

Kód	Területi egység	Mezőgazdaság, vad-, erdő-, halgazdálkodás	Ipar	Építőipar	Kereskedelem, javítás	Szálláshelyszolgáltatás, vendéglátás	Szállítás, raktározás, posta, távközlés	Pénzügyi közvetítés	Ingatlanügyletek, gazdasági szolgáltatás	Oktatás	Egészségügyi, szociális ellátás	Egyéb közösségi, személyi szolgáltatás	Összesen
Code	Regions	Agriculture, hunting, forestry and fishing	Mining and quarrying, manufacturing, electricity, gas and water supply	Construction	Wholesale and retail trade; repair of motor vehicles, motorcycles and personal, and household goods	Hotels and restaurants	Transport, storage, and communications	Financial intermediation	Real estate, renting and business activities	Education	Health and social work	Other community and personal service activities	Total
		A+B	C+D+E	F	G	H	I	J	K	M	N	O	A-Q
	Várpalotai	21	190	266	372	101	106	80	403	46	45	141	1 771
	Veszprémi	181	656	841	1 526	283	397	321	2 292	323	245	624	7 689
	Zirci	140	129	215	245	82	98	39	165	21	29	58	1 221
19	Veszprém megye	1 177	2 363	3 199	5 434	1 679	1 342	909	5 675	717	716	1 770	24 981
	Közép-Dunántúl <i>Central Transdanubia</i>	2 915	7 666	9 576	15 901	3 946	4 104	2 469	16 995	2 304	2 141	5 136	73 153
	Csornai	184	183	366	456	124	150	59	265	38	53	159	2 037
	Győri	271	1 554	1 724	3 387	683	870	538	4 870	600	488	1 196	16 181
	Kapuvári	134	141	178	362	93	111	41	187	16	42	81	1 386
	Mosonmagyaróvári	240	474	547	1 048	371	274	122	957	101	157	430	4 721
	Soproni	262	687	689	1 294	434	417	155	1 388	192	269	702	6 489
	Téti	181	180	279	329	107	110	43	273	27	45	84	1 658
08	Győr-Moson-Sopron megye	1 272	3 219	3 783	6 876	1 812	1 932	958	7 940	974	1 054	2 652	32 472
	Cellödömlki	85	123	135	264	95	52	43	160	16	39	90	1 102
	Csepregi	58	83	105	166	102	31	10	91	6	25	60	737
	Körmenyi	55	127	154	266	87	48	59	187	17	44	96	1 140
	Kőszegi	50	103	107	189	80	36	32	176	35	24	107	939
	Óriszentpéteri	50	62	43	55	35	11	8	42	4	9	15	334
	Sárvári	146	189	204	422	158	115	66	272	43	62	151	1 828
	Szentgotthárdi	60	80	66	178	60	35	21	96	13	28	78	715

31. Működő vállalkozások száma kistérség és gazdasági ág szerint
Number of active corporations and unincorporated enterprises by industries and subregions
2003

Vállalkozások demográfiája

Egységes európai módszertannal végrehajtott vállalkozásdemográfiai felmérés

Kód	Területi egység	Mezőgazdaság, vad-, erdő-, halgazdálkodás	Ipar	Építőipar	Kereskedelem, javítás	Szálláshelyszolgáltatás, vendéglátás	Szállítás, raktározás, posta, távközlés	Pénzügyi közvetítés	Ingatlanügyletek, gazdasági szolgáltatás	Oktatás	Egészségügyi, szociális ellátás	Egyéb közösségi, személyi szolgáltatás	Összesen
Code	Regions	Agriculture, hunting, forestry and fishing	Mining and quarrying, manufacturing, electricity, gas and water supply	Construction	Wholesale and retail trade; repair of motor vehicles, motorcycles and personal, and household goods	Hotels and restaurants	Transport, storage, and communications	Financial intermediation	Real estate, renting and business activities	Education	Health and social work	Other community and personal service activities	Total
		A+B	C+D+E	F	G	H	I	J	K	M	N	O	A-Q
	Szombathelyi	285	785	996	1 978	385	443	392	2 299	334	357	737	8 991
	Vasvári	80	61	108	116	36	40	16	90	8	17	38	610
18	Vas megye	869	1 613	1 918	3 634	1 038	811	647	3 413	476	605	1 372	16 396
	Keszthelyi	118	362	578	1 070	528	225	107	794	76	198	412	4 468
	Lenti	177	155	143	458	100	48	44	210	3	33	89	1 460
	Letenyei	127	99	97	217	54	35	15	97	10	19	29	799
	Nagykanizsai	235	508	492	1 165	326	243	207	1 060	180	197	389	5 002
	Zalaegerszegi	404	899	876	1 502	366	401	268	2 210	271	302	592	8 091
	Zalaszentgróti	83	123	138	165	75	47	23	106	19	24	56	859
20	Zala megye	1 144	2 146	2 324	4 577	1 449	999	664	4 477	559	773	1 567	20 679
	Nyugat-Dunántúl	3 285	6 978	8 025	15 087	4 299	3 742	2 269	15 830	2 009	2 432	5 591	69 547
	<i>Western Transdanubia</i>												
	Komlói	83	225	243	477	109	116	77	424	37	46	143	1 980
	Mohácsi	233	336	362	703	161	155	97	450	39	94	207	2 837
	Sásdi	100	77	64	189	36	49	9	87	7	25	36	679
	Sellyei	66	29	42	102	38	13	11	45	7	16	46	415
	Siklósi	147	175	194	629	196	80	50	282	17	41	137	1 948
	Szigetvári	152	107	166	288	89	49	22	177	9	33	65	1 157
	Pécsi	359	1 351	1 619	3 648	649	869	572	5 006	801	709	1 199	16 782
	Pécsváradi	38	102	109	126	41	50	12	97	14	13	41	643

31. Működő vállalkozások száma kistérség és gazdasági ág szerint
Number of active corporations and unincorporated enterprises by industries and subregions
2003

Vállalkozások demográfiája

Egységes európai módszertannal végrehajtott vállalkozásdemográfiai felmérés

Kód	Területi egység	Mezőgazdaság, vad-, erdő-, halgazdálkodás	Ipar	Építőipar	Kereskedelem, javítás	Szálláshelyszolgáltatás, vendéglátás	Szállítás, raktározás, posta, távközlés	Pénzügyi közvetítés	Ingatlanügyletek, gazdasági szolgáltatás	Oktatás	Egészségügyi, szociális ellátás	Egyéb közösségi, személyi szolgáltatás	Összesen
Code	Regions	Agriculture, hunting, forestry and fishing	Mining and quarrying, manufacturing, electricity, gas and water supply	Construction	Wholesale and retail trade; repair of motor vehicles, motorcycles and personal, and household goods	Hotels and restaurants	Transport, storage, and communications	Financial intermediation	Real estate, renting and business activities	Education	Health and social work	Other community and personal service activities	Total
		A+B	C+D+E	F	G	H	I	J	K	M	N	O	A-Q
02	Baranya megye	1 178	2 402	2 799	6 162	1 319	1 381	850	6 568	931	977	1 874	26 441
	Barcsi	115	95	76	338	85	42	37	171	33	33	65	1 090
	Csurgói	117	61	54	148	49	33	15	82	18	21	33	631
	Fonyódi	128	192	265	622	357	134	52	300	38	55	150	2 293
	Kaposvári	562	732	772	1 815	413	434	333	2 022	289	296	698	8 366
	Lengyeltóti	70	38	65	98	28	29	9	62	12	9	24	444
	Marcali	134	124	169	371	100	86	41	222	72	51	120	1 490
	Nagyatádi	153	93	101	313	82	96	44	176	30	63	62	1 213
	Siófoki	147	265	565	1 048	502	241	114	778	68	107	319	4 154
	Tabi	101	60	83	162	38	34	17	89	9	15	31	639
14	Somogy megye	1 527	1 660	2 150	4 915	1 654	1 129	662	3 902	569	650	1 502	20 320
	Bonyhádi	105	238	249	433	83	108	49	285	49	50	115	1 764
	Dombóvári	118	252	220	546	97	99	81	420	60	81	124	2 098
	Paksi	174	299	357	663	133	112	71	582	75	74	249	2 789
	Szekszárdi	330	676	735	1 520	305	305	211	1 603	182	228	414	6 509
	Tamási	243	185	227	546	117	107	62	318	32	50	117	2 004
17	Tolna megye	970	1 650	1 788	3 708	735	731	474	3 208	398	483	1 019	15 164
	Dél-Dunántúl <i>Southern Transdanubia</i>	3 675	5 712	6 737	14 785	3 708	3 241	1 986	13 678	1 898	2 110	4 395	61 925

31. Működő vállalkozások száma kistérség és gazdasági ág szerint
Number of active corporations and unincorporated enterprises by industries and subregions
2003

Vállalkozások demográfiája

Egységes európai módszertannal végrehajtott vállalkozásdemográfiai felmérés

Kód	Területi egység	Mezőgazdaság, vad-, erdő-, halgazdálkodás	Ipar	Építőipar	Kereskedelem, javítás	Szálláshelyszolgáltatás, vendéglátás	Szállítás, raktározás, posta, távközlés	Pénzügyi közvetítés	Ingatlanügyletek, gazdasági szolgáltatás	Oktatás	Egészségügyi, szociális ellátás	Egyéb közösségi, személyi szolgáltatás	Összesen
Code	Regions	Agriculture, hunting, forestry and fishing	Mining and quarrying, manufacturing, electricity, gas and water supply	Construction	Wholesale and retail trade; repair of motor vehicles, motorcycles and personal, and household goods	Hotels and restaurants	Transport, storage, and communications	Financial intermediation	Real estate, renting and business activities	Education	Health and social work	Other community and personal service activities	Total
		A+B	C+D+E	F	G	H	I	J	K	M	N	O	A-Q
	Miskolci	283	1 464	1 606	3 944	796	816	740	4 544	753	902	1 129	16 977
	Edelényi	108	83	125	290	93	74	44	145	21	48	35	1 066
	Encsi	131	64	96	223	104	71	29	127	34	35	37	951
	Kazincbarcikai	77	222	235	662	157	113	87	481	78	110	166	2 388
	Mezőkövesdi	151	321	268	497	162	170	65	320	54	76	118	2 202
	Ózdi	81	241	193	745	156	115	87	430	48	90	176	2 362
	Sárospataki	111	132	121	294	90	67	45	214	68	45	82	1 269
	Sátoraljaújhelyi	128	139	95	394	116	61	58	242	83	80	112	1 508
	Szerencsi	199	267	265	639	175	160	79	361	75	64	114	2 398
	Szikszói	36	58	67	163	44	35	13	101	19	22	26	584
	Tiszaújvárosi	98	224	258	450	139	80	73	487	58	59	179	2 105
05	Borsod-Abaúj-Zemplén megye	1 403	3 215	3 329	8 301	2 032	1 762	1 320	7 452	1 291	1 531	2 174	33 810
	Egri	312	829	728	1 727	495	383	291	1 792	400	284	572	7 813
	Hevesi	144	126	223	354	116	67	43	166	19	53	70	1 381
	Füzesabonyi	123	146	179	421	119	83	55	220	30	41	72	1 489
	Gyöngyösi	236	466	512	1 097	241	236	185	927	131	148	275	4 454
	Hatvani	114	255	299	718	164	156	111	447	62	99	164	2 589
	Pétervásárai	97	86	82	187	65	65	26	108	31	15	37	799
10	Heves megye	1 026	1 908	2 023	4 504	1 200	990	711	3 660	673	640	1 190	18 525
	Balassagyarmati	96	220	243	541	113	126	59	450	72	81	121	2 122
	Bátonyterenyei	48	125	106	252	62	49	36	220	22	30	53	1 003

31. Működő vállalkozások száma kistérség és gazdasági ág szerint
Number of active corporations and unincorporated enterprises by industries and subregions
2003

Vállalkozások demográfiája

Egységes európai módszertannal végrehajtott vállalkozásdemográfiai felmérés

Kód	Területi egység	Mezőgazdaság, vad-, erdő-, halgazdálkodás	Ipar	Építőipar	Kereskedelem, javítás	Szálláshelyszolgáltatás, vendéglátás	Szállítás, raktározás, posta, távközlés	Pénzügyi közvetítés	Ingatlanügyletek, gazdasági szolgáltatás	Oktatás	Egészségügyi, szociális ellátás	Egyéb közösségi, személyi szolgáltatás	Összesen
Code	Regions	Agriculture, hunting, forestry and fishing	Mining and quarrying, manufacturing, electricity, gas and water supply	Construction	Wholesale and retail trade; repair of motor vehicles, motorcycles and personal, and household goods	Hotels and restaurants	Transport, storage, and communications	Financial intermediation	Real estate, renting and business activities	Education	Health and social work	Other community and personal service activities	Total
		A+B	C+D+E	F	G	H	I	J	K	M	N	O	A-Q
	Pásztói	67	210	243	382	89	105	46	229	28	49	93	1 541
	Rétságai	59	134	181	220	69	93	32	229	34	34	70	1 155
	Salgótarjáni	98	387	359	884	209	182	163	1 047	167	168	221	3 885
	Szécsényi	57	81	131	238	64	74	23	111	26	25	35	865
12	Nógrád megye	425	1 157	1 263	2 517	606	629	359	2 286	349	387	593	10 571
	Észak-Magyarország	2 854	6 280	6 615	15 322	3 838	3 381	2 390	13 398	2 313	2 558	3 957	62 906
	<i>Northern Hungary</i>												
	Balmazújvárosi	146	128	169	298	82	98	28	150	18	17	78	1 212
	Berettyóújfalui	300	252	301	706	173	177	65	495	99	82	141	2 791
	Debreceni	672	1 743	1 874	4 836	721	1 018	681	5 420	851	942	1 442	20 200
	Hajdúböszörményi	253	328	328	698	139	241	103	455	95	70	175	2 885
	Hajdúszoboszlói	161	173	222	495	184	143	60	399	28	49	176	2 090
	Polgári	53	48	47	169	38	31	19	101	10	11	34	561
	Püspökladányi	209	184	209	508	130	139	49	263	35	62	114	1 902
09	Hajdú-Bihar megye	1 794	2 856	3 150	7 710	1 467	1 847	1 005	7 283	1 136	1 233	2 160	31 641
	Jászberényi	202	538	554	1 044	246	185	132	612	116	139	255	4 023
	Karcagi	242	455	440	1 017	244	192	84	586	100	118	216	3 694
	Kunszentmártoni	138	144	168	449	92	48	39	211	21	46	84	1 440
	Szolnoki	240	695	773	1 946	339	405	316	2 419	307	318	641	8 399
	Tiszafüredi	114	121	192	443	171	85	32	214	38	48	97	1 555

31. Működő vállalkozások száma kistérség és gazdasági ág szerint
Number of active corporations and unincorporated enterprises by industries and subregions
2003

Vállalkozások demográfiája

Egységes európai módszertannal végrehajtott vállalkozásdemográfiai felmérés

Kód	Területi egység	Mezőgazdaság, vad-, erdő-, halgazdálkodás	Ipar	Építőipar	Kereskedelem, javítás	Szálláshelyszolgáltatás, vendéglátás	Szállítás, raktározás, posta, távközlés	Pénzügyi közvetítés	Ingatlan-ügyletek, gazdasági szolgáltatás	Oktatás	Egészségügyi, szociális ellátás	Egyéb közösségi, személyi szolgáltatás	Összesen
Code	Regions	Agriculture, hunting, forestry and fishing	Mining and quarrying, manufacturing, electricity, gas and water supply	Construction	Wholesale and retail trade; repair of motor vehicles, motorcycles and personal, and household goods	Hotels and restaurants	Transport, storage, and communications	Financial intermediation	Real estate, renting and business activities	Education	Health and social work	Other community and personal service activities	Total
		A+B	C+D+E	F	G	H	I	J	K	M	N	O	A-Q
16	Törökszentmiklósi Jász-Nagykun-Szolnok megye	106 1 042	166 2 119	181 2 308	529 5 428	124 1 216	111 1 026	55 658	312 4 354	54 636	53 722	85 1 378	1 776 20 887
	Baktalórántházai	100	71	71	181	80	67	18	62	15	18	31	714
	Csengeri	72	39	32	141	37	34	6	59	10	9	18	457
	Fehérgyarmati	182	129	158	448	125	120	51	132	26	52	76	1 499
	Kisvárdai	144	140	216	1 440	215	214	151	446	92	94	157	3 309
	Mátészalkai	154	222	321	795	167	131	120	457	76	89	134	2 666
	Nagykállói	136	98	132	342	84	82	32	170	60	37	61	1 234
	Nyírbátori	168	130	181	507	119	117	47	232	56	52	86	1 695
	Nyíregyházi	505	1 541	1 392	4 946	759	808	513	3 367	808	578	912	16 129
	Tiszavasvári	60	112	112	283	101	59	23	191	58	27	60	1 086
	Vásárosnaményi	109	126	183	390	130	79	47	172	59	38	66	1 399
15	Szabolcs-Szatmár-Bereg megye	1 630	2 608	2 798	9 473	1 817	1 711	1 008	5 288	1 260	994	1 601	30 188
	Észak-Alföld Northern Great Plain	4 466	7 583	8 256	22 611	4 500	4 584	2 671	16 925	3 032	2 949	5 139	82 716
	Bajai	290	497	441	1 424	216	228	153	935	110	180	283	4 757
	Bácsalmási	47	70	66	206	32	27	15	97	11	30	23	624
	Kalocsai	213	391	298	788	183	173	80	442	84	100	170	2 922
	Kecskeméti	571	1 310	1 281	2 897	583	737	378	3 056	368	451	925	12 557
	Kiskőrösi	369	527	277	1 037	177	184	94	453	50	83	166	3 417

31. Működő vállalkozások száma kistérség és gazdasági ág szerint
Number of active corporations and unincorporated enterprises by industries and subregions
2003

Vállalkozások demográfiája

Egységes európai módszertannal végrehajtott vállalkozásdemográfiai felmérés

Kód	Területi egység	Mezőgazdaság, vad-, erdő-, halgazdálkodás	Ipar	Építőipar	Kereskedelem, javítás	Szálláshelyszolgáltatás, vendéglátás	Szállítás, raktározás, posta, távközlés	Pénzügyi közvetítés	Ingatlanügyletek, gazdasági szolgáltatás	Oktatás	Egészségügyi, szociális ellátás	Egyéb közösségi, személyi szolgáltatás	Összesen
Code	Regions	Agriculture, hunting, forestry and fishing	Mining and quarrying, manufacturing, electricity, gas and water supply	Construction	Wholesale and retail trade; repair of motor vehicles, motorcycles and personal, and household goods	Hotels and restaurants	Transport, storage, and communications	Financial intermediation	Real estate, renting and business activities	Education	Health and social work	Other community and personal service activities	Total
		A+B	C+D+E	F	G	H	I	J	K	M	N	O	A-Q
	Kiskunfélegyházi	156	333	205	727	150	126	83	482	81	76	174	2 593
	Kiskunhalasi	174	264	292	793	163	129	100	550	108	138	210	2 921
	Kiskunmajsai	95	110	109	234	57	59	9	133	15	29	57	907
	Kunszentmiklósi	105	134	176	380	70	106	29	175	37	30	77	1 319
	Jánoshalmi	110	94	87	229	43	27	24	97	13	26	38	788
17	Bács-Kiskun megye	2 130	3 730	3 232	8 715	1 674	1 796	965	6 420	877	1 143	2 123	32 805
	Békéscsabai	497	1 087	991	2 588	545	552	429	2 347	380	439	786	10 641
	Mezőkovácsházai	178	99	81	451	145	70	63	223	28	52	100	1 490
	Orosházai	252	334	302	869	220	145	124	601	59	112	200	3 218
	Sarkadi	95	69	93	240	84	45	30	91	20	28	50	845
	Szarvasi	232	291	287	635	172	82	67	380	45	64	155	2 410
	Szeghalomi	172	150	198	435	110	99	49	213	25	57	94	1 602
04	Békés megye	1 426	2 030	1 952	5 218	1 276	993	762	3 855	557	752	1 385	20 206
	Csongrádi	117	182	137	352	67	49	39	245	64	52	103	1 407
	Hódmezővásárhelyi	173	511	486	981	179	160	110	731	83	140	243	3 797
	Kisteleki	162	70	111	204	55	57	29	110	18	35	49	900
	Makói	166	195	182	655	159	154	63	382	37	93	148	2 234
	Mórahalmi	103	56	58	172	36	48	15	98	6	25	36	653
	Szegedi	471	1 439	1 646	3 918	642	912	586	4 883	722	803	1 324	17 346
	Szentesi	209	212	191	617	111	124	91	554	82	124	182	2 497
06	Csongrád megye	1 401	2 665	2 811	6 899	1 249	1 504	933	7 003	1 012	1 272	2 085	28 834

31. Működő vállalkozások száma kistérség és gazdasági ág szerint
Number of active corporations and unincorporated enterprises by industries and subregions
2003

Vállalkozások demográfiája

Egységes európai módszertannal végrehajtott vállalkozásdemográfiai felmérés

Kód	Területi egység	Mezőgazdaság, vad-, erdő-, halgazdálkodás	Ipar	Építőipar	Kereskedelem, javítás	Szálláshelyszolgáltatás, vendéglátás	Szállítás, raktározás, posta, távközlés	Pénzügyi közvetítés	Ingatlanügyletek, gazdasági szolgáltatás	Oktatás	Egészségügyi, szociális ellátás	Egyéb közösségi, személyi szolgáltatás	Összesen
Code	Regions	Agriculture, hunting, forestry and fishing	Mining and quarrying, manufacturing, electricity, gas and water supply	Construction	Wholesale and retail trade; repair of motor vehicles, motorcycles and personal, and household goods	Hotels and restaurants	Transport, storage, and communications	Financial intermediation	Real estate, renting and business activities	Education	Health and social work	Other community and personal service activities	Total
		A+B	C+D+E	F	G	H	I	J	K	M	N	O	A-Q
	Dél-Alföld <i>Southern Great Plain</i>	4 957	8 425	7 995	20 832	4 199	4 293	2 660	17 278	2 446	3 167	5 593	81 845
	Összesen – Total	25 246	69 553	71 071	161 055	33 290	38 682	21 011	185 038	21 621	22 905	51 383	700 855

Módszertani megjegyzések

Fogalmak és összehasonlíthatóság

Regisztrált vállalkozás a megfigyelés időpontjában az adminisztratív nyilvántartások szerint jogilag létező egység, azaz adószámmal rendelkező gazdasági szervezet, beleértve az adott időpontban csőd-, felszámolási és végelszámolási eljárás alatt állókat is.

Egy adott évben **működő vállalkozásnak** tekintünk egy vállalkozást, ha az év folyamán volt árbevétele, vagy foglalkoztatottja. A demográfiai felmérésben a működő vállalkozások köre az adott évre vonatkozó tényleges statisztikai és adóadatok alapján, mindig utólag kerül megállapításra, ezen adatok beérkezése után.

Gazdálkodási formák szerint a vállalkozások köre tartalmazza a jogi személyiségű és jogi személyiség nélküli társas vállalkozásokat és a vállalkozói igazolvánnyal rendelkező egyéni vállalkozókat.

Valódi új vállalkozásról beszélünk egy adott évben, ha az abban az évben a működő vállalkozások halmazához tartozik, és a megelőző két évben nem számított működőnek. A jogelőddelel rendelkező szervezetek sem számítanak valódi alakulásnak. A valódi alakuláshoz hasonlóan egy **valódi megszűnő vállalkozásról** akkor beszélünk, ha egymást követő két évben kimarad a működő szervezetek közül. A jogutóddal megszűnt szervezetek nem számítanak valódi megszűnésnek.

A valódi alakulások és a valódi megszűnések definíciója miatt a működő szervezetek állománya nem állítható elő az előző évi állományból a valódi új alakulások hozzáadásával és a valódi megszűnések kivonásával.

Az adatok előállításának időigénye

A vállalkozásdemográfia adatai statisztikai vagy adóforrásokból, utólag beszerzett tényleges tárgyévi adatok, ezért előállításuk és feldolgozásuk időigényes. A demográfiai adatok mintegy 20 hónappal követik a naptári évek lezárását. 2004-ről 2006 októberében fog vállalkozásdemográfiai adatokat publikálni a KSH.

Alkalmazott osztályozások

A **gazdasági szervezeteknek a tevékenység jellege szerinti** osztályozása a gazdasági tevékenységek egységes ágazati osztályozási rendszere (TEÁOR) alapján történik, amely megfelel a nemzetközi ajánlásoknak (NACE).

Az 1999–2002. évek adatainak besorolása az 1998. január 1-jétől érvényes TEÁOR'98 alapján történik, amely megfelel a NACE Rev. 1.-nek, a 2003-as év adatai pedig a 2003. január 1-jétől érvényes TEÁOR'03 alapján lettek besorolva, amely megfelel a NACE Rev. 1.1.-nek. A tevékenységi osztályozásban a gazdasági szervezeteket statisztikai főtevékenységük alapján sorolja be a KSH.

Egy gazdasági szervezet **statisztikai főtevékenysége** az a tevékenység, amely az egységen belül a tényező-költségen mért legnagyobb hozzáadott értéket hozza létre. A statisztikai adatgyűjtések 2002. január 1-jétől már a statisztikai főtevékenység figyelembevételével történnek.

A **gazdasági szervezetek gazdálkodási forma szerinti csoportosítása** (rövidítve: GFO) az 1999–2001. évi adatok esetében az 1994. január 1-jétől érvényben levő osztályozáson alapul. A 2002–2003. évi adatok esetében pedig a 2002. január 1-jétől érvényben levő osztályozáson. 1996. január 1-jétől – az elemzési lehetőségek bővítése céljából – kiadványainkban alkalmazzuk a társas vállalkozás fogalmát, amelyen az egyéni vállalkozás kivételével az összes többi vállalkozást értjük.

A **létszám-kategória** a KSH által a nemzetközi ajánlások figyelembevételével kialakított, adatgyűjtéseiben és publikációiban rendszeresen alkalmazott besorolás.