

Központi Statisztikai Hivatal

Veszprémi Igazgatósága

**NÉPMOZGALOM A KÖZÉP-DUNÁNTÚL MEGYÉIBEN
2008. I. NEGYEDÉV**

Veszprém, 2008. július 18.

© Központi Statisztikai Hivatal, 2008

Felelős szerkesztő: Szemes Mária igazgató

További információ: Berta Györgyné tájékoztatási osztályvezető
Gyorgyne.Berta@ksh.hu Tel.: 06 (88) 620-205

Internet: <http://www.ksh.hu>
informacioszolgalat@ksh.hu
06 (1) 345-6789 (telefon), 06 (1) 345-6788 (fax)

Tartalom

TARTALOM.....	3
ÖSSZEFOGLALÓ	4
TÁBLÁZATOK.....	5
MÓDSZERTANI MEGJEGYZÉSEK	20

Összefoglaló

Magyarországon 2008. január elsején 10 millió 45 ezer fő élt. Az ország népessége 1981 óta különböző intenzitással, de folyamatosan csökken.

2008 első negyedében kissé emelkedett a születések száma. Március végéig 24 012 gyermek látta meg a napvilágot, 1,7%-kal (407-tel) több, mint 2007 azonos időszakában.

A halálozások száma kedvezőbben alakult. Január és március vége között 34 450 személy hunyt el, 1,9%-kal (680-nal) kevesebb, mint egy évvel korábban.

A halálozások és az élveszületések számának egyaránt kedvezőbb alakulása miatt a természetes fogyás üteme mérséklődött. Az első negyedévben 10 438 fővel csökkent az ország lakossága, ami 9,4%-kal kevesebb a 2007. I. negyedévinél.

A házasságkötési kedv tovább lanyhult. Január és március között 4 863 pár járult az anyakönyvvezető elé, 4,3%-kal (220-szal) kevesebb, mint 2007. első negyedében.

A Közép-Dunántúlon 2008. január elsején 1 104 841 fő élt: Fejér megyében 428 572, Komárom-Esztergomban 314 649, Veszprém megyében 361 620 fő.

Az élveszületések száma mindhárom megyében növekedett. Az első negyedévben 2 559 gyermek jött a világra, 129-cel (5,3%-kal) több, mint egy évvel korábban. Az élveszületések száma legjobban, 7,1%-kal Veszprém megyében növekedett, ezt követte Komárom-Esztergom megye 6,3%-kal, Fejér megyében pedig 3,3%-os volt a növekedés mértéke.

A halálozások száma szintén emelkedett. A régióban januártól márciusig 3 628-an haltak meg, 200-zal, 5,8%-kal többen, mint 2007 azonos időszakában. Komárom-Esztergom megyében 8,2%-kal, Fejérben 6,5%-kal Veszprém megyében pedig 2,8%-kal növekedett a halálozások száma.

A születések és a halálozások egyenlegéből adódó népességszám változást tekintve Fejér és Komárom-Esztergom megyékben gyorsult a fogyás üteme, Veszprém megyében ugyanakkor csökkent.

A csecsemőhalálozások száma több, mint tavaly ilyenkor. Az első negyedévben a régióban 13 gyermek hunyt el egyéves születésnapja előtt, ami 2-vel több a 2007 első negyedévinél.

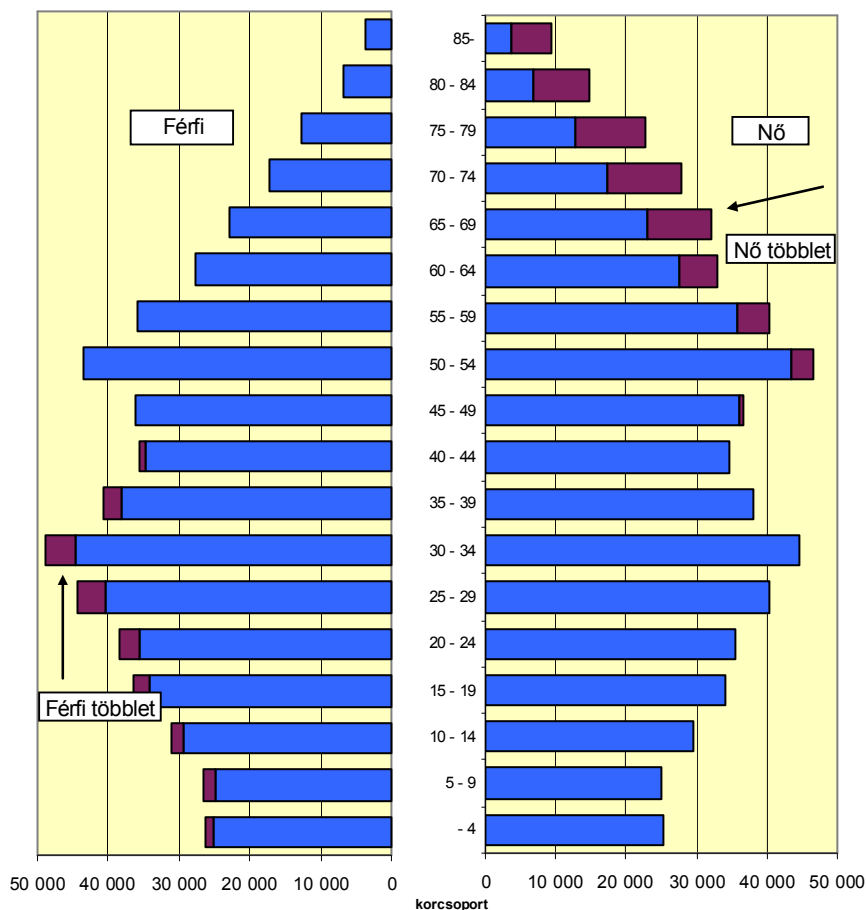
A házasságkötések száma a régióban kissé (1,8%-kal) emelkedett, ezen belül azonban Komárom-Esztergom megyében 10,8%-os visszaesés tapasztalható. A régióban 2008 március végéig 511 házasságot kötöttek, 9-cel többet, mint 2007 azonos időszakában. Fejér megyében 6,9%-kal, Veszprém megyében pedig 8,3%-kal többen járultak az anyakönyvvezető elé.

A lakónépesség nem és korcsoport szerint a Közép-Dunántúlon

2008. január 1.

Életkor	Férfi	Nő	Összesen		1000 férfira jutó nő
			Fő	előző év azonos időpontja = 100,0	
- 4	26 298	25 251	51 549	99,9	960
5 - 9	26 544	24 914	51 458	100,0	939
10 - 14	31 139	29 469	60 608	95,3	946
15 - 19	36 313	34 110	70 423	98,9	939
20 - 24	38 336	35 650	73 986	98,3	930
25 - 29	44 387	40 265	84 652	95,8	907
30 - 34	48 731	44 641	93 372	103,1	916
35 - 39	40 728	38 021	78 749	100,8	934
40 - 44	35 559	34 661	70 220	102,6	975
45 - 49	36 040	36 506	72 546	95,8	1 013
50 - 54	43 585	46 487	90 072	99,5	1 067
55 - 59	35 894	40 299	76 193	101,4	1 123
60 - 64	27 637	32 883	60 520	101,2	1 190
65 - 69	22 962	32 125	55 087	98,9	1 399
70 - 74	17 277	27 906	45 183	102,2	1 615
75 - 79	12 834	22 725	35 559	99,6	1 771
80 -84	6 869	14 796	21 665	101,7	2 154
85 -	3 622	9 377	12 999	100,9	2 589
ÖSSZESEN	534 755	570 086	1 104 841	99,8	1 066
Ebből: 0 - 14	83 981	79 634	163 615	98,2	948
15 - 64	387 210	383 523	770 733	99,7	990
65 - X	63 564	106 929	170 493	101,7	1 682

A lakónépesség nem és korcsoport szerint a Közép-Dunántúlon, 2008. január 1.

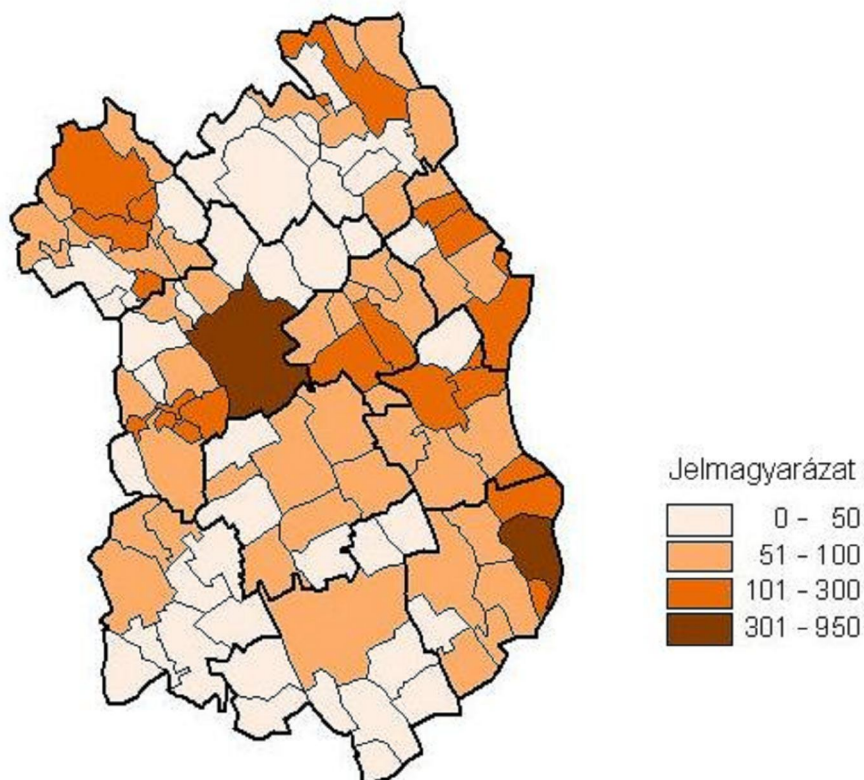


A lakónépesség nem és korcsoport szerint Fejér megyében

2008. január 1.

Életkor	Férfi	Nő	Összesen		1000 férfira jutó nő
			Fő	előző év azonos időpontja = 100,0	
- 4	10 469	10 095	20 564	100,3	964
5 - 9	10 673	9 738	20 411	100,6	912
10 - 14	12 117	11 610	23 727	94,4	958
15 - 19	14 336	13 604	27 940	99,8	949
20 - 24	14 687	13 388	28 075	98,5	912
25 - 29	17 102	15 713	32 815	96,0	919
30 - 34	19 313	17 684	36 997	103,3	916
35 - 39	15 925	15 088	31 013	101,1	947
40 - 44	13 629	13 225	26 854	103,5	970
45 - 49	13 814	14 036	27 850	95,0	1 016
50 - 54	16 957	17 978	34 935	99,6	1 060
55 - 59	14 141	15 562	29 703	101,7	1 100
60 - 64	10 464	12 556	23 020	102,0	1 200
65 - 69	8 432	12 111	20 543	102,3	1 436
70 - 74	6 599	10 959	17 558	99,4	1 661
75 - 79	4 953	8 666	13 619	102,1	1 750
80 -84	2 590	5 521	8 111	100,3	2 132
85 -	1 289	3 548	4 837	111,5	2 753
ÖSSZESEN	207 490	221 082	428 572	100,0	1 066
Ebből: 0 - 14	33 259	31 443	64 702	98,2	945
15 - 64	150 368	148 834	299 202	100,0	990
65 - X	23 863	40 805	64 668	100,0	1 710

Népsűrűség Fejér megyében (fő/km²)
2008. január 1.



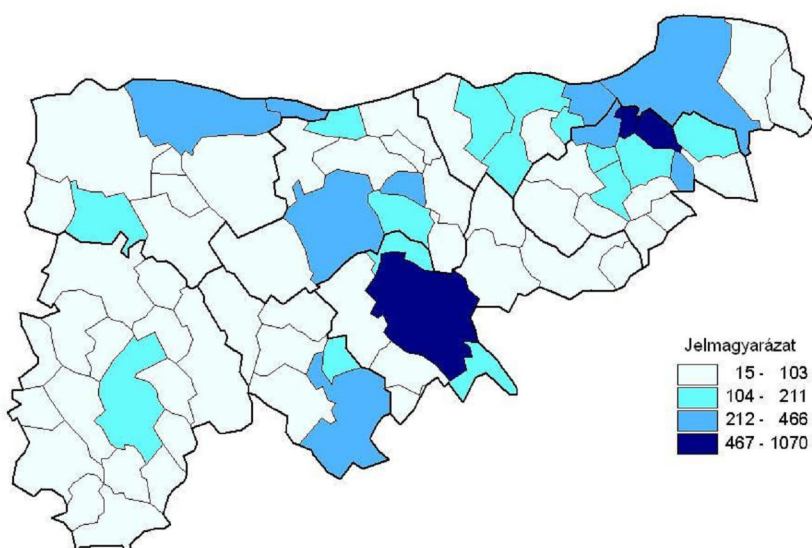
A lakónépesség nem és korcsoport szerint Komárom-Esztergom megyében

2008. január 1.

Életkor	Férfi	Nő	Összesen		1000 férfira jutó nő
			Fő	előző év azonos időpontja = 100,0	
- 4	7 665	7 180	14 845	100,1	937
5 - 9	7 702	7 301	15 003	100,2	948
10 - 14	8 896	8 409	17 305	95,8	945
15 - 19	10 140	9 542	19 682	99,2	941
20 - 24	10 827	10 123	20 950	99,1	935
25 - 29	12 737	11 488	24 225	94,9	902
30 - 34	14 214	13 205	27 419	104,2	929
35 - 39	11 953	10 719	22 672	100,5	897
40 - 44	10 167	10 014	20 181	102,7	985
45 - 49	10 109	10 356	20 465	96,7	1 024
50 - 54	12 088	13 093	25 181	99,0	1 083
55 - 59	9 949	11 565	21 514	100,8	1 162
60 - 64	7 930	9 520	17 450	101,0	1 201
65 - 69	6 673	9 279	15 952	102,5	1 391
70 - 74	4 878	7 768	12 646	100,2	1 592
75 - 79	3 317	6 229	9 546	101,0	1 878
80 -84	1 842	4 152	5 994	101,0	2 254
85 -	985	2 634	3 619	108,2	2 674
ÖSSZESEN	152 072	162 577	314 649	99,9	1 069
Ebből: 0 - 14	24 263	22 890	47 153	98,5	943
15 - 64	110 114	109 625	219 739	99,8	996
65 - X	17 695	30 062	47 757	101,8	1 699

Népsűrűség Komárom-Esztergom megyében (fő/km²)

2008. január 1.



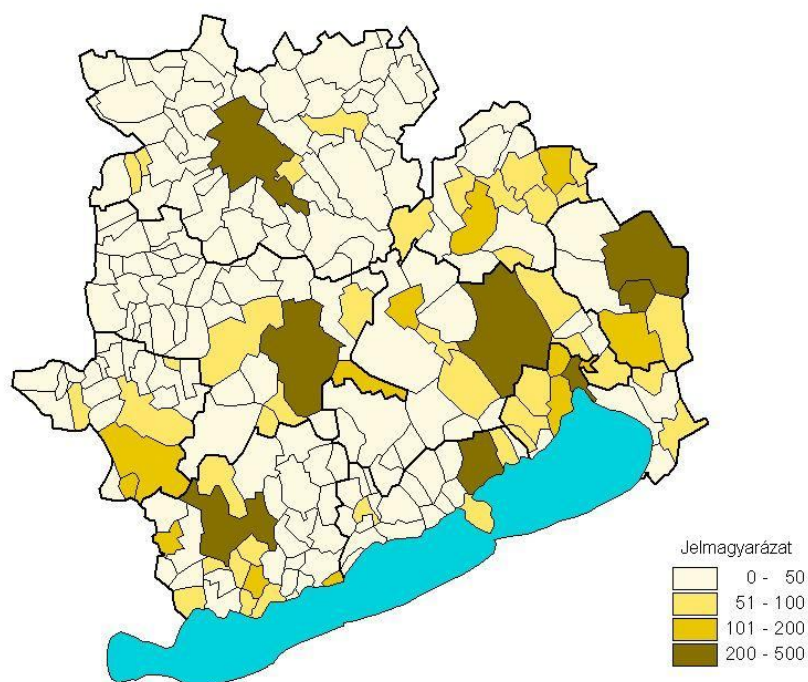
A lakónépesség nem és korcsoport szerint Veszprém megyében

2008. január 1.

Életkor	Férfi	Nő	Összesen		1000 férfira jutó nő
			Fő	előző év azonos időpontja = 100,0	
- 4	8 164	7 976	16 140	99,1	977
5 - 9	8 169	7 875	16 044	99,0	964
10 - 14	10 126	9 450	19 576	96,0	933
15 - 19	11 837	10 964	22 801	97,7	926
20 - 24	12 822	12 139	24 961	97,5	947
25 - 29	14 548	13 064	27 612	96,3	898
30 - 34	15 204	13 752	28 956	101,8	904
35 - 39	12 850	12 214	25 064	100,7	951
40 - 44	11 763	11 422	23 185	101,6	971
45 - 49	12 117	12 114	24 231	95,8	1 000
50 - 54	14 540	15 416	29 956	99,9	1 060
55 - 59	11 804	13 172	24 976	101,5	1 116
60 - 64	9 243	10 807	20 050	100,5	1 169
65 - 69	7 857	10 735	18 592	101,8	1 366
70 - 74	5 800	9 179	14 979	99,4	1 583
75 - 79	4 564	7 830	12 394	101,8	1 716
80 -84	2 437	5 123	7 560	101,5	2 102
85 -	1 348	3 195	4 543	107,0	2 370
ÖSSZESEN	175 193	186 427	361 620	99,4	1 064
Ebből: 0 - 14	26 459	25 301	51 760	97,9	956
15 - 64	126 728	125 064	251 792	99,3	987
65 - X	22 006	36 062	58 068	101,5	1 639

Népsűrűség Veszprém megyében (fő/km²)

2008. január 1.



Lakónépesség a régió városaiban

Település	Lakónépesség, fő	
	2007. január 1.	2008. január 1.
Fejér megye		
Székesfehérvár	101 600	101 755
Dunaújváros	50 084	49 183
Adony	3 822	3 831
Bicske	11 641	11 430
Enying	7 064	7 035
Ercsi	8 615	8 563
Gárdony	8 596	8 917
Martonvásár	5 524	5 650
Mór	14 569	14 466
Polgárdi	6 658	6 840
Sárbogárd	13 267	13 146
Velence	4 899	5 019
Városok összesen	236 339	235 835
Községek összesen	192 372	192 737
FEJÉR MEGYE ÖSSZESEN	428 711	428 572
Komárom-Esztergom megye		
Tatabánya	70 541	70 388
Ács	7 223	7 232
Bábolna	3 781	3 763
Dorog	12 203	12 353
Esztergom	30 261	30 523
Kisbér	5 626	5 569
Komárom	19 587	19 563
Lábatlan	5 257	5 165
Nyergesújfalu	7 563	7 603
Oroszlány	19 328	19 133
Tata	24 805	24 751
Városok összesen	206 175	206 043
Községek összesen	108 861	108 606
KOMÁROM-ESZTERGOM MEGYE ÖSSZESEN	315 036	314 649
Veszprém megye		
Veszprém	62 023	62 286
Ajka	30 213	29 998
Badacsonytomaj	2 233	2 220
Balatonalmádi	8 786	8 795
Balatonfüred	13 186	13 279
Balatonfűzfő	4 333	4 245
Berhida	6 032	6 024
Devecser	4 922	4 875
Herend	3 513	3 533
Pápa	33 080	32 617
Sümeg	6 473	6 467
Tapolca	16 732	16 513
Várpalota	20 927	20 835
Zirc	7 247	7 157
Városok összesen	219 700	218 844
Községek összesen	144 006	142 776
VESZPRÉM MEGYE ÖSSZESEN	363 706	361 620

Népmozgalmi események a Közép-Dunántúlon

Időszak	Házasság- kötés	Élve- születés	Halálozás	Természetes szaporodás, ill. fogyás (-)	Egy éven aluli meghaltak
2007. I. negyedév	502	2 430	3 428	-998	11
I. félév	1 801	4 906	6 799	-1 893	24
I-III. negyedév	3 655	7 751	10 216	-2 465	47
Év	4 353	10 275	13 830	-3 555	66
2008. I. negyedév	511	2 559	3 628	-1 069	13
I. félév					
I-III. negyedév					
Év					
A 2008. I. negyedév az előző év azonos időszakának %-ában	101,8	105,3	105,8	107,1	118,2

A népmozgalmi események Fejér megyében

Időszak	Házasság- kötés	Élve- születés	Halálozás	Természetes szaporodás, ill. fogyás (-)	Egy éven aluli meghaltak
2007. I. negyedév	188	976	1 313	-337	7
I. félév	685	1 914	2 591	-677	15
I-III. negyedév	1 414	3 047	3 914	-867	23
Év	1 687	4 058	5 222	-1 164	32
2008. I. negyedév	201	1 008	1 399	-391	5
I. félév					
I-III. negyedév					
Év					
A 2008. I. negyedév az előző év azonos időszakának %-ában	106,9	103,3	106,5	116,0	74,4

A népmozgalmi események Komárom-Esztergom megyében

Időszak	Házasság- kötés	Élve- születés	Halálozás	Természetes szaporodás, ill. fogyás (-)	Egy éven aluli meghaltak
2007. I. negyedév	157	704	1 012	-308	4
I. félév	553	1 453	1 979	-526	8
I-III. negyedév	1 105	2 279	2 952	-673	18
Év	1 298	3 005	4 007	-1 002	24
2008. I. negyedév	140	748	1 095	-347	6
I. félév					
I-III. negyedév					
Év					
A 2008. I. negyedév az előző év azonos időszakának %-ában	89,2	106,3	108,2	112,7	150,0

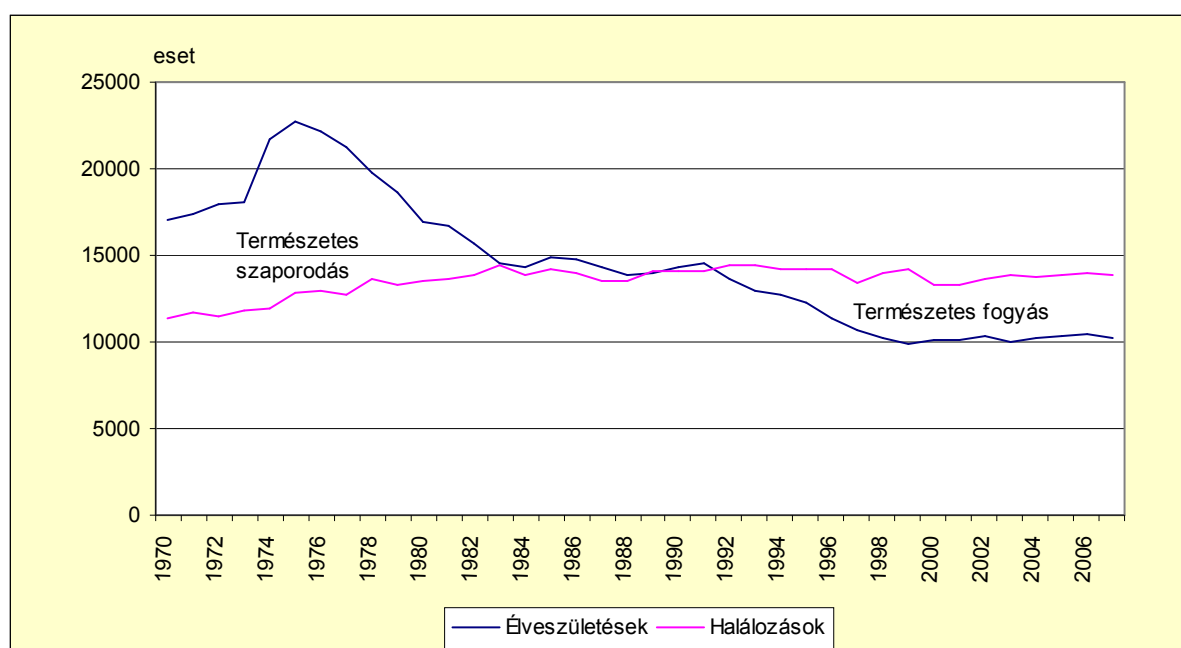
A népmozgalmi események Veszprém megyében

Időszak	Házasság- kötés	Élve- születés	Halálozás	Természetes szaporodás, ill. fogyás (-)	Egy éven aluli meghaltak
2007. I. negyedév	157	750	1 103	-353	-
I. félév	563	1 539	2 229	-690	1
I-III. negyedév	1 136	2 425	3 350	-925	6
Év	1 368	3 212	4 601	-1 389	10
2008. I. negyedév	170	803	1 134	-331	2
I. félév					
I-III. negyedév					
Év					
A 2008. I. negyedév az előző év azonos időszakának %-ában	108,3	107,1	102,8	93,8	-

**Az élvészületések száma az anya tényleges lakóhelye szerint
a Közép-Dunántúlon
2008. I. negyedév**

Megnevezés	Élvészületés		
	Fiú	lány	Összesen
Megyei jogú városok összesen	317	368	685
Városok összesen (a megyei jogúak nélkül)	460	419	879
Községek összesen	514	481	995
Fejér megye összesen	519	489	1 008
Komárom-Esztergom megye összesen	383	365	748
Veszprém megye összesen	389	414	803
KÖZÉP-DUNÁNTÚLI RÉGIÓ ÖSSZESEN	1 291	1 268	2 559
Előző év azonos időszaka = 100,0			
Megyei jogú városok összesen	90,6	131,4	108,7
Városok összesen (a megyei jogúak nélkül)	105,5	100,5	103,0
Községek összesen	108,2	101,9	105,1
Fejér megye összesen	102,4	104,3	103,3
Komárom-Esztergom megye összesen	105,5	107,0	106,3
Veszprém megye összesen	99,5	115,3	107,1
KÖZÉP-DUNÁNTÚLI RÉGIÓ ÖSSZESEN	102,4	108,5	105,3

A természetes szaporodás, illetve fogyás alakulása a Közép-Dunántúlon



**Az élveszületések száma az anya tényleges lakóhelye szerint Fejér megyében
2008. I. negyedév**

Megnevezés	Élveszületés		
	Fiú	lány	összesen
Dunaújváros	58	47	105
Székesfehérvár	104	129	233
Megyei jogú városok összesen	162	176	338
Adony	2	6	8
Bicske	18	8	26
Enying	12	5	17
Ercsi	21	3	24
Gárdony	13	11	24
Martonvásár	5	5	10
Mór	17	18	35
Polgárdi	8	10	18
Sárbogárd	23	20	43
Velence	3	6	9
Városok összesen	122	92	214
Községek összesen	235	221	456
MEGYE ÖSSZESEN	519	489	1 008
Előző év azonos időszaka=100,0			
Dunaújváros	111,5	130,6	119,3
Székesfehérvár	79,4	114,2	95,5
Megyei jogú városok összesen	88,5	118,1	101,8
Adony	100,0	300,0	200,0
Bicske	100,0	53,3	78,8
Enying	109,1	100,0	106,3
Ercsi	190,9	30,0	114,3
Gárdony	130,0	84,6	104,3
Martonvásár	55,6	71,4	62,5
Mór	113,3	112,5	112,9
Polgárdi	88,9	166,7	120,0
Sárbogárd	143,8	125,0	134,4
Velence	42,9	60,0	52,9
Városok összesen	113,0	92,0	102,9
Községek összesen	108,8	100,5	104,6
MEGYE ÖSSZESEN	102,4	104,3	103,3

**Az élveszületések száma az anya tényleges lakóhelye szerint
Komárom-Esztergom megyében
2008. I. negyedév**

Megnevezés	Élveszületés		
	Fiú	lány	összesen
Tatabánya	88	95	183
Megyei jogú város összesen	88	95	183
Ács	5	6	11
Bábolna	8	5	13
Dorog	18	18	36
Esztergom	39	46	85
Kisbér	9	8	17
Komárom	33	18	51
Lábatlan	7	5	12
Nyergesújfalu	10	7	17
Oroszlány	22	17	39
Tata	24	30	54
Városok összesen	175	160	335
Községek összesen	120	110	230
MEGYE ÖSSZESEN	383	365	748
Előző év azonos időszaka=100,0			
Tatabánya	88,0	131,9	106,4
Megyei jogú város összesen	88,0	131,9	106,4
Ács	71,4	50,0	57,9
Bábolna	266,7	250,0	260,0
Dorog	150,0	112,5	128,6
Esztergom	105,4	92,0	97,7
Kisbér	112,5	114,3	113,3
Komárom	113,8	100,0	108,5
Lábatlan	233,3	100,0	150,0
Nyergesújfalu	100,0	53,8	73,9
Oroszlány	100,0	65,4	81,3
Tata	77,4	150,0	105,9
Városok összesen	108,0	94,7	101,2
Községek összesen	118,8	110,0	114,4
MEGYE ÖSSZESEN	105,5	107,0	106,3

**Az élveszületések száma az anya tényleges lakóhelye szerint Veszprém megyében
2008. I. negyedév**

Megnevezés	Élveszületés		
	Fiú	lány	összesen
Veszprém	67	97	164
Megyei jogú város összesen	67	97	164
Ajka	33	34	67
Badacsonytomaj	2	2	4
Balatonalmádi	6	12	18
Balatonfüred	14	16	30
Balatonfűzfő	4	4	8
Berhida	5	6	11
Devecser	2	9	11
Herend	3	6	9
Pápa	38	26	64
Sümeg	3	6	9
Tapolca	15	19	34
Várpalota	29	20	49
Zirc	9	7	16
Városok összesen	163	167	330
Községek összesen	159	150	309
MEGYE ÖSSZESEN	389	414	803
Előző év azonos időszaka = 100,0			
Veszprém	100,0	164,4	130,2
Megyei jogú város összesen	100,0	164,4	130,2
Ajka	100,0	136,0	115,5
Badacsonytomaj	100,0	100,0	100,0
Balatonalmádi	100,0	240,0	163,6
Balatonfüred	87,5	114,3	100,0
Balatonfűzfő	66,7	133,3	88,9
Berhida	62,5	75,0	68,8
Devecser	25,0	300,0	100,0
Herend	150,0	300,0	225,0
Pápa	126,7	72,2	97,0
Sümeg	37,5	85,7	60,0
Tapolca	115,4	126,7	121,4
Várpalota	100,0	100,0	100,0
Zirc	180,0	87,5	123,1
Városok összesen	98,2	112,8	105,1
Községek összesen	100,6	98,7	99,7
MEGYE ÖSSZESEN	99,5	115,3	107,1

A halálozások száma a meghaltak tényleges lakóhelye szerint a Közép-Dunántúlon

Megnevezés	Halálozás		Csecsemőhalálozás	
	2008. I. negyedév	2007. I. negyedév =100,0	2008. I. negyedév	2007. I. negyedév
Megyei jogú városok összesen	830	106,3	7	3
Városok összesen (a megyei jogúak nélkül)	1 231	107,0	1	2
Községek összesen	1 567	104,7	5	6
Fejér megye összesen	1 399	106,5	5	7
Komárom-Esztergom megye összesen	1 095	108,2	6	4
Veszprém megye összesen	1 134	102,8	2	-
KÖZÉP-DUNÁNTÚLI RÉGIÓ ÖSSZESEN	3 628	105,8	13	11

A halálozások száma a meghaltak tényleges lakóhelye szerint Fejér megyében

Megnevezés	Halálozás		Csecsemőhalálozás	
	2008. I. negyedév	2007. I. negyedév =100,0	2008. I. negyedév	2007. I. negyedév
Dunaújváros	150	81,1	-	-
Székesfehérvár	271	102,7	2	1
Megyei jogú városok összesen	421	93,8	2	1
Adony	15	107,1	-	-
Bicske	37	102,8	-	-
Enying	30	157,9	-	-
Ercsi	31	134,8	-	-
Gárdony	29	103,6	-	-
Martonvásár	24	150,0	-	-
Mór	37	100,0	-	-
Polgárdi	26	104,0	-	1
Sárbogárd	56	147,4	-	-
Velence	9	75,0	-	-
Városok összesen	294	118,5	-	1
Községek összesen	684	111,0	3	5
MEGYE ÖSSZESEN	1 399	106,5	5	7

**A halálozások száma a meghaltak tényleges lakóhelye szerint
Komárom-Esztergom megyében**

Megnevezés	Halálozás		Csecsemőhalálozás	
	2008. I. negyedév	2007. I. negyedév =100,0	2008. I. negyedév	2007. I. negyedév
Tatabánya	246	124,9	4	2
Megyei jogú városok összesen	246	124,9	4	2
Ács	16	66,7	-	-
Bábolna	8	133,3	-	-
Dorog	43	122,9	-	-
Esztergom	112	119,1	-	-
Kisbér	28	96,6	-	-
Komárom	61	107,0	-	-
Lábatlan	20	111,1	-	-
Nyergesújfalu	20	142,9	-	-
Oroszlány	73	107,4	-	-
Tata	76	95,0	-	1
Városok összesen	457	107,5	-	1
Községek összesen	392	100,5	2	1
MEGYE ÖSSZESEN	1 095	108,2	6	4

A halálozások száma a meghaltak tényleges lakóhelye szerint Veszprém megyében

Megnevezés	Halálozás		Csecsemőhalálozás	
	2008. I. negyedév	2007. I. negyedév =100,0	2008. I. negyedév	2007. I. negyedév
Veszprém	163	120,7	1	-
Megyei jogú városok összesen	163	120,7	1	-
Ajka	73	86,9	-	-
Badacsonytomaj	10	142,9	-	-
Balatonalmádi	29	116,0	-	-
Balatonfüred	35	100,0	-	-
Balatonfűzfő	14	66,7	-	-
Berhida	26	81,3	1	-
Devecser	23	100,0	-	-
Herend	8	160,0	-	-
Pápa	103	97,2	-	-
Sümeg	24	120,0	-	-
Tapolca	50	113,6	-	-
Várpalota	65	116,1	-	-
Zirc	20	100,0	-	-
Városok összesen	480	100,4	1	-
Községek összesen	491	100,2	-	-
MEGYE ÖSSZESEN	1 134	102,8	2	-

**A házasságkötések száma és a természetes szaporodás,
illetve fogyás a Közép-Dunántúlon**

Megnevezés	Házasságkötés		Természetes szaporodás, illetve fogyás (-)	
	2008. I. negyedév	2007. I. negyedév =100,0	2008. I. negyedév	2007. I. negyedév
Megyei jogú városok összesen	158	102,6	-145	-151
Városok összesen (a megyei jogúak nélkül)	183	108,3	-352	-288
Községek összesen	170	95,0	-572	-559
Fejér megye összesen	201	106,9	-391	-337
Komárom-Esztergom megye összesen	140	89,2	-347	-308
Veszprém megye összesen	170	108,3	-331	-353
KÖZÉP-DUNÁNTÚLI RÉGIÓ ÖSSZESEN	511	101,8	-1 069	-998

**A házasságkötések száma és a természetes szaporodás,
illetve fogyás Fejér megyében**

Megnevezés	Házasságkötés		Természetes szaporodás, illetve fogyás (-)	
	2008. I. negyedév	2007. I. negyedév =100,0	2008. I. negyedév	2007. I. negyedév
Dunaújváros	31	124,0	-45	-97
Székesfehérvár	52	113,0	-38	-20
Megyei jogú városok összesen	83	116,9	-83	-117
Adony	1	0,0	-7	-10
Bicske	4	40,0	-11	-3
Enying	3	75,0	-13	-3
Ercsi	2	33,3	-7	-2
Gárdony	10	10-szeres	-5	-5
Martonvásár	5	166,7	-14	0
Mór	3	37,5	-2	-6
Polgárdi	1	0,0	-8	-10
Sárbogárd	5	166,7	-13	-6
Velence	2	66,7	0	5
Városok összesen	36	94,7	-80	-40
Községek összesen	82	103,8	-228	-180
MEGYE ÖSSZESEN	201	106,9	-391	-337

**A házasságkötések száma és a természetes szaporodás,
illetve fogyás Komárom-Esztergom megyében**

Megnevezés	Házasságkötés		Természetes szaporodás, illetve fogyás (-)	
	2008. I. negyedév	2007. I. negyedév =100,0	2008. I. negyedév	2007. I. negyedév
Tatabánya	29	61,7	-63	-25
Megyei jogú városok összesen	29	61,7	-63	-25
Ács	3	300,0	-5	-5
Bábolna	0	0,0	5	-1
Dorog	8	100,0	-7	-1
Esztergom	17	106,3	-27	-7
Kisbér	0	0,0	-11	-7
Komárom	14	233,3	-10	-14
Lábatlan	4	200,0	-8	-10
Nyergesújfalu	6	200,0	-3	-10
Oroszlány	3	20,0	-34	-9
Tata	14	140,0	-22	-20
Városok összesen	69	104,5	-122	-84
Községek összesen	42	95,5	-162	-199
MEGYE ÖSSZESEN	140	89,2	-347	-308

**A házasságkötések száma és a természetes szaporodás,
illetve fogyás Veszprém megyében**

Megnevezés	Házasságkötés		Természetes szaporodás, illetve fogyás (-)	
	2008. I. negyedév	2007. I. negyedév =100,0	2008. I. negyedév	2007. I. negyedév
Veszprém	46	127,8	1	-9
Megyei jogú városok összesen	46	127,8	1	-9
Ajka	14	116,7	-6	-26
Badacsonytomaj	2	200,0	-6	-3
Balatonalmádi	5	83,3	-11	-14
Balatonfüred	4	100,0	-5	-5
Balatonfűzfő	3	150,0	-6	-12
Berhida	5	166,7	-15	-16
Devecser	1	0,0	-12	-12
Herend	1	100,0	1	-1
Pápa	13	118,2	-39	-40
Sümege	5	500,0	-15	-5
Tapolca	12	120,0	-16	-16
Várpalota	12	109,1	-16	-7
Zirc	1	33,3	-4	-7
Városok összesen	78	120,0	-150	-164
Községek összesen	46	82,1	-182	-180
MEGYE ÖSSZESEN	170	108,3	-331	-353

Módszertani megjegyzések

A kiadványban a területi adatokat 2008. január elsejei közigazgatási állapotnak megfelelően közöljük.

Népesség: a területi egységek népességszámának meghatározása a lakónépesség fogalma szerint történik. Ez az adott területen lakóhellyel rendelkező és másutt tartózkodási hellyel nem rendelkező magyar állampolgárok, valamint az ugyanezen területen tartózkodási hellyel rendelkező magyar állampolgárok és az adott területen a BM Bevándorlási és Állampolgársági Hivatal nyilvántartása szerint lakó külföldi állampolgárok együttes száma.

Természetes szaporodás (fogyás): az élveszületések és a halálozások különbözete.

Tényleges szaporodás, illetve fogyás: a természetes szaporodás (fogyás) és a vándorlási (belföldi és nemzetközi) különbözet összege.

Élveszületés: olyan magzat világrajövele, aki az életnek valamilyen jelét (mint légzés vagy szívműködés, illetőleg köldökzsinór-pulzáció) adja, tekintet nélkül arra, hogy mennyi ideig volt az anya méhében és mennyi ideig élt.

Halálozás: az élet minden jelének végleges elmúlása az élveszületés megtörténte után bármikor, azaz az életműködésnek a születés utáni megszűnése, a feléledés képessége nélkül.

Csecsemőhalálozás: az élveszületést követően az egyéves kor betöltése előtt bekövetkezett halálozás. A halvaszületett és a születésének évfordulóján meghalt gyermek nem csecsemőhalott.

Házasságkötés: a hivatalosan eljáró anyakönyvvezető előtt - két tanú jelenlétében - kötött házasság. A területi adatok csoportosításánál a csoportosítás alapja a feleség utolsó tényleges lakóhelye.

A kiadvány összeállításánál felhasználtuk a Népmozgalom, 2007, valamint a Demográfiai Évkönyv, 2006 című KSH kiadványokat.