

Dél-dunántúli statisztikai tükör 2012/1

Tartalom

1 A dél-dunántúli régió megyéinek társadalmi, gazdasági helyzete 2010-ben

1 Demográfiai, népmozgalmi jellemzők

3 Bruttó hazai termék (GDP)

5 Mezőgazdaság

6 Ipar

7 Építőipar

7 Idegenforgalom

9 Vállalkozások, külföldi tőke

10 Beruházás

11 Foglalkoztatottság, munkanélküliség

13 Keresetek

14 A háztartások jövedelmei

15 Felsőoktatás

15 Egészségügyi ellátás

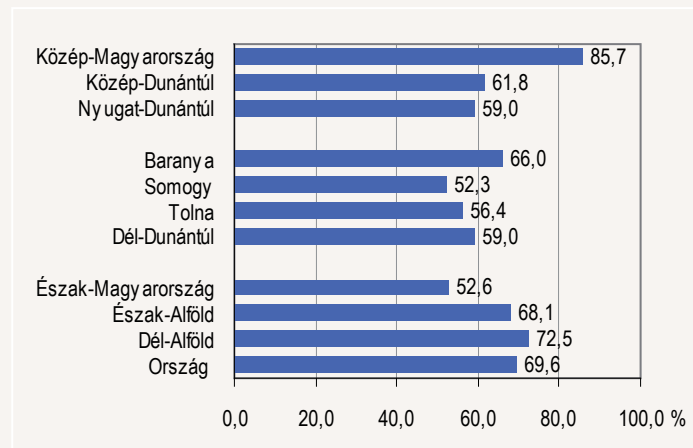
16 Kommunális ellátás

17 Bűnözés

főként Baranya és Somogy jellemzően aprófalvas településszerkezetének tudható be. A Dél-Dunántúl 655 települése közül 41 város, 614 pedig község. A régió népességének 59%-a élt városban 2011 elején, amely jelentős mértékben elmaradt az ország 70%-os átlagától, de még a megyék főváros nélkül számított átlagától (63%) is. A városi népesség aránya a régió megyéi közül Baranyában volt a legmagasabb (66%), Somogyban pedig a legalacsonyabb (52%).

1. ábra

A városi népesség aránya, 2011. január 1.



A népességcsökkenés hosszú ideje tartó folyamata 2010-ben sem állt meg, a Dél-Dunántúlon egy esztendő leforgása alatt mintegy 7400 fővel, 0,8%-kal fogyatkozott a lélekszám, nagyobb mértékben, mint az országban általában (0,3%). (Népesség-gyarapodás csupán a fővárosban, valamint Pest és Győr-Moson-Sopron megyében mutatkozott, az ország többi térségében kivétel nélkül csökkenést regisztráltak.) A népesség csökkenése döntően a természetes népmozgalom kedvezőtlen alakulásának tudható be, vagyis évről évre kevesebb gyermek születik, mint ahányan meghalnak. A lélekszám 2010. évi 7400 fős apadásának döntő részét, közel háromnegyedét a mintegy 5400 fős természetes fogyás tette ki, a fennmaradó 2000 fős hiány pedig a vándorlások negatív egyenlegéből származott.

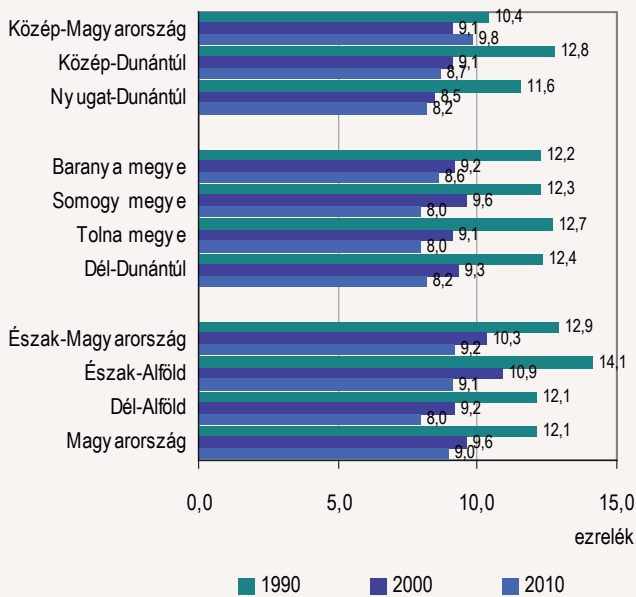
A Dél-Dunántúlon 2010-ben összesen 7783 gyermek született, az előző évi alacsony bázishoz képest is 7%-kal kevesebb (a 2000. évihez viszonyítva 16%-os csökkenés történt). A régió megyéi közül Tolnában fogyatkozott leginkább a születésszám, 9%-kal, Baranyában és Somogyban pedig 6–7%-kal. Ezer lakosra a Dél-Dunántúlon 8,2 **élveszületés** jutott, amely jócskán elmarad az ország 9 ezrelékes átlagától. A régió belül az élveszületési arányszám Baranyában volt a legmagasabb (8,6), Somogyban és Tolnában pedig egyaránt 8 ezreléket tett ki. (A mutató értéke a megelőző évben is már csupán három megyében, 2010-ben azonban egyedül Pest megyében érte el, illetve haladta meg csekély mértékben a 10 ezreléket.)

A dél-dunántúli régió megyéinek társadalmi, gazdasági helyzete 2010-ben

Demográfiai, népmozgalmi jellemzők

A Magyarország területének 15%-át elfoglaló Dél-Dunántúlon 2011 elején 940 585 fős **lakónépességet** regisztráltak, amely hazánk lélekszámának alig több mint 9%-át tette ki. A területi részesedésnél alacsonyabb népességarányból adódóan a térség 66 fő/km²-es népsűrűsége jelentősen elmaradt az országos átlagtól (107 fő/km²), a 7 tervezési-statisztikai régió közül a legalacsonyabbnak mutatkozott. A régió megyéi közül Baranya a legsűrűbben (88 fő/km²), Somogy pedig a legritkábban lakott (53 fő/km²). Az ország településeinek ugyanakkor mind a területi, mind a népességhányadnál számottevően nagyobb része, mintegy egyötöde régióinkban található, amely

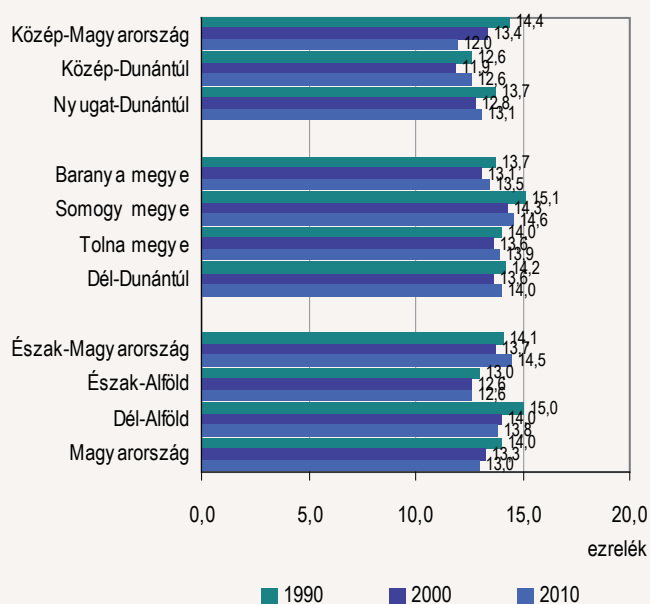
Ezer lakosra jutó élveszületés alakulása



A születésszám csökkenésén túl a népességfogyás másik összetevője a **halálozások** számának gyarapodása. A Dél-Dunántúlon 2010-ben 13 188-an hunytak el, 1,3%-kal többen, mint egy évvel korábban (országos átlagban nem történt lényegi változás). A régió átlagában 14,0 halálozás jutott ezer lakosra, amely meghaladta az országos értéket (13,0 ezrelék), vagyis térségünkben ezer lakosonként egy fővel többen hunytak el, mint az országban általában. A Dél-Dunántúl továbbra is hazánk egyik legkedvezőtlenebb mortalitású térsége, hiszen a 2010. évi adatok szerint a 7 tervezési-statisztikai régió közül magasabb halandósági arányszám kizárólag az észak-magyarországi régióban mutatkozott. Az ország 19 megyéje közül mégis egy dél-alföldi, nevezetesen Békés vezet a rangsort (15,2 ezrelék), a legkedvezőbb mutató 2010-ben is Pest megyét jellemezte (11,1 ezrelék). A Dél-Dunántúlon belül Baranyában regisztrálták a legalacsonyabb (13,5), Somogyban pedig a legmagasabb halandóságot (14,6 ezrelék).

3. ábra

Ezer lakosra jutó halálozás alakulása

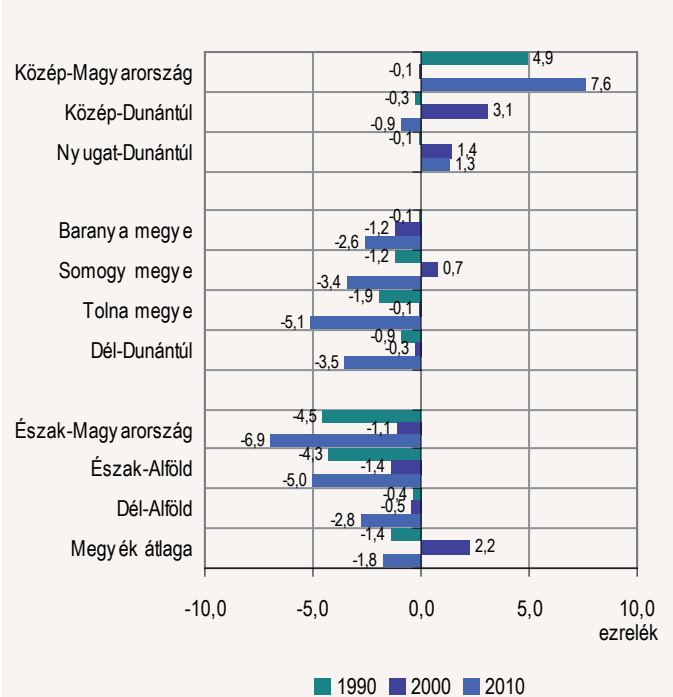


2. ábra

A születésszám csökkenésével párhuzamosan romló halandóság következtében a Dél-Dunántúlon gyorsult a népesség **természetes fogyása**. Régióinkban 2010-ben az élveszületések és halálozások különbözetéből 5405 fős fogyás származott, amely 16%-kal felülmúlta a megelőző évi mértéket. A népességszám alakulását ezen felül a migráció is befolyásolja. Dél-Dunántúl lélekszáma 2010-ben a természetes fogyáson felül a belföldi vándorlás negatív egyenlegéből adódóan további 3291 fővel fogyatkozott, ami ezer lakosonként 3,5 fős veszteséget jelentett. A nemzetközi vándorlásból származó 1295 fős nyereségnek köszönhető, hogy a Dél-Dunántúl migrációs vesztesége összességében nem érte el a két-ezer főt. A jelentős elvándorlás következtében 2010-ben a régiók közül az észak-magyarországit, a megyék közül Nógrádot sújtotta a legjelentősebb mértékű belföldi vándorlási veszteség (sorrendben -6,9 illetve -8,3 ezrelék), miközben a legnagyobb nyereséget 2010-ben is a közép-magyarországi régió könyvelhette el (7,6 ezrelék). A belföldi vándorlás egyenlege a Dél-Dunántúl mindhárom megyéjében veszteséget mutatott 2010-ben, mértéke Tolnában volt a legnagyobb (-5,1 ezrelék), Baranyában pedig a legkisebb (-2,6 ezrelék).

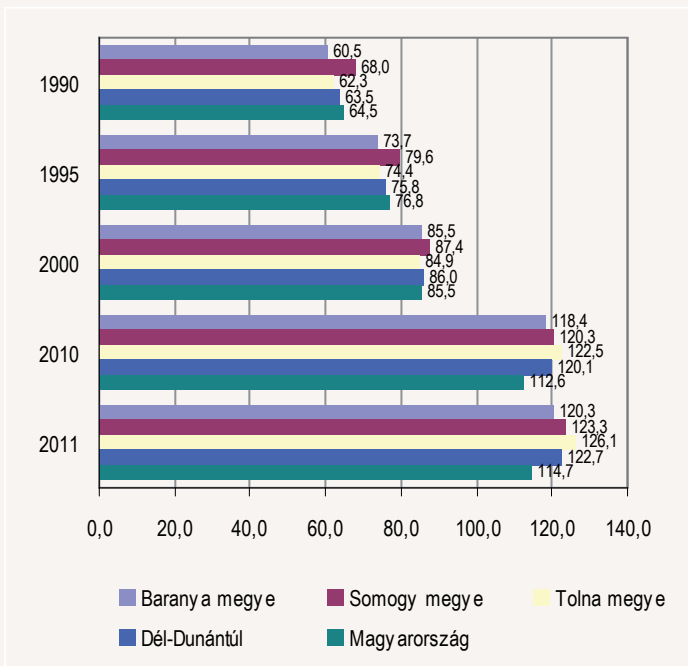
4. ábra

Ezer lakosra jutó belföldi vándorlási különbözet alakulása



Az alacsony és egyre fogyatkozó születésszám következménye nem csupán a népesség számszerű csökkenése, hanem korstruktúrájának rohamos romlása is. A népesség előregedési folyamata 2010-ben is folytatódott, tovább zsugorodott a gyermekkorúak aránya, ugyanakkor növekedett az időskorúaké. 2011. január 1-jén Dél-Dunántúl lakónépességének mindössze 14%-a volt 14 éves vagy annál fiatalabb, míg a 60 éves és idősebbek részaránya megközelítette a 24%-ot, ami azt jelenti, hogy a régióban száz gyermekkorú lakosra mintegy 123 időskorú jutott, ami egy esztendő alatt 3 fős növekedést jelentett. Ez az országosnál is kedvezőtlenebb helyzetet jelez, hiszen országos átlagban ugyanezen idő alatt 113-ról 115-re változott az öregedési index értéke. A leginkább előregedett népesség továbbra is a fővárost (145), a régiók közül pedig Dél-Alföldet (127) jellemezte, míg a legfiatalabb Szabolcs-Szatmár-Bereg (80) valamint Pest megyét (87). A Dél-Dunántúl megyéi közül Tolnában volt legmagasabb (126), Baranyában pedig legalacsonyabb (120) az öregedési index értéke.

Öregedési index alakulása



5. ábra

A születéskor várható átlagos élettartam alakulása a népesség halálozási viszonyait, ezen keresztül az egészségi állapotát tükrözi. A Dél-Dunántúlon élő férfiak születéskor várható átlagos élettartama 2010-ben 69,9, a nőké 77,8 évet tett ki, mindkét nem esetében emelkedés történt az előző évihez viszonyítva, ugyanakkor továbbra is elmaradtak az országos átlagtól. A régió megyéi közül a férfiak életésélyei Baranyában voltak a legkedvezőbbek, míg Somogyban a legrosszabbak (70,2 illetve 69,4 év), ugyanakkor a nőké Tolnában volt a legjobb, Baranyában pedig a legkedvezőtlenebb (78,2 illetve 77,7 év). Országos kitekintésben a férfiak születéskor várható átlagos élettartama 2010-ben Budapesten, a megyék közül pedig Győr-Moson-Sopronban volt a leghosszabb, a nőké pedig Veszprémben és Zalaiban. A legrosszabb életésélyekre 2010-ben is mindkét nem esetében a Borsod-Abaúj-Zemplén megyében született csecsemők számíthatnak.

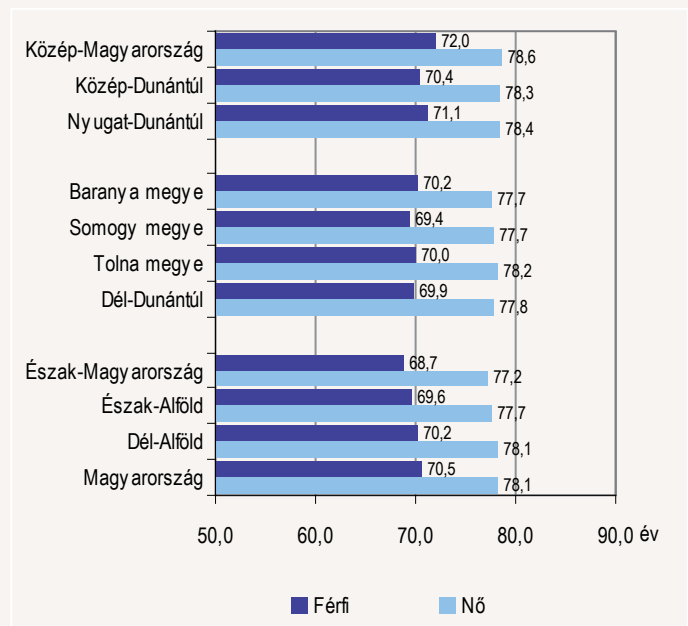
Bruttó hazai termék (GDP)

A bruttó hazai termék (GDP) területi adatai jelenleg 2009-ről állnak rendelkezésre. **Összege** Dél-Dunántúlon 1674,9 milliárd forintot tett ki, az országos érték (25 622,9 milliárd forint) 6,5%-át. Az országban belüli arány az utóbbi három évben nem változott, és a legalacsonyabbnak mutatkozott a hét tervezési-statisztikai régió közül. A régió belül Baranyához 2,7, Somogyhoz 2,0, Tolnához 1,8% kötődött. (Viszonyításképpen megjegyezzük, hogy a régió az országos népességszámból 9,5%-os arányban részesedett. Az nem rendkívüli hogy egy-egy magyarországi régió az országban megtermelt GDP-ből kisebb mértékben veszi ki a részét, mint a népességszámból, hisz Közép-Magyarországon kívül minden régióra ez jellemző, de a dél-dunántúlinál Nyugat- és Közép-Dunántúlon csekélyebb, a két alföldi térségben és Észak-Magyarországon pedig jelentékenyebb különbség alakult ki.)

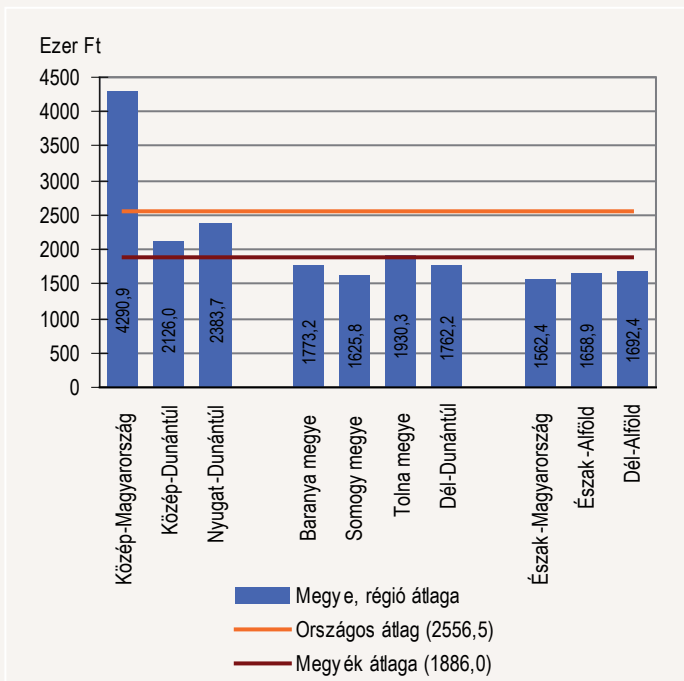
Az alacsony születésszám miatt egyre fogyatkozó népesség átlagéletkora évről évre növekszik, a dél-dunántúli férfiak átlagos életkora 2011 év elején 39,5, a nőké 43,9 évet tett ki, mindkét nem esetében meghaladta az egy évvel korábbit csakúgy, mint az országos átlagot. A régió megyéi közül Tolnában élt a legidősebb, Baranyában pedig a legfiatalabb népesség. A férfiak átlagos életkora Békés, Zala és Vas megyében volt a legmagasabb, elérte vagy meghaladta a 40 évet, a nőké pedig Zala és Békés megyében, ahol megközelítette vagy el is érte a 45 évet. A férfiak magasabb halandósága miatt a nők átlagos életkora az ország valamennyi térségében 4–5 évvel meghaladta a férfiakét.

6. ábra

Születéskor várható átlagos élettartam, 2010



A GDP egy lakosra jutó értéke, 2009



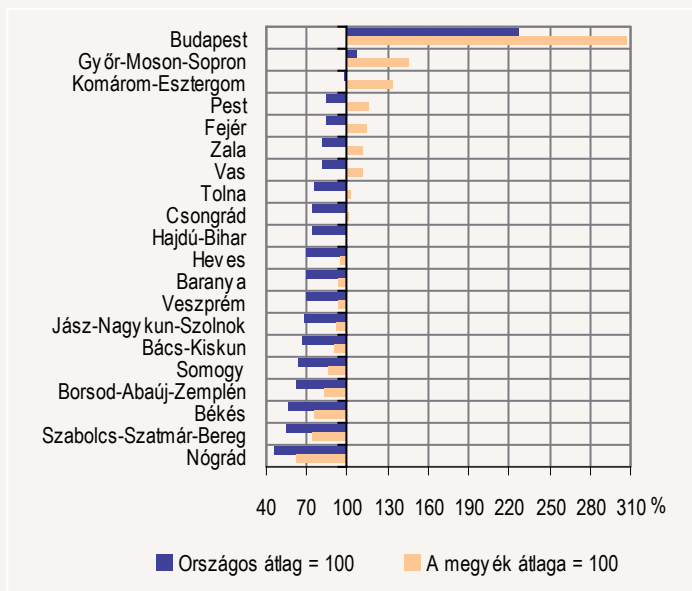
7. ábra

Az utóbbi néhány évben jelentősen érzékelhető, és 2009-ben már a bruttó hazai termék változásában is erőteljesen megmutatkozó válság különböző mértékben érintette az egyes térségeket. Kevésbé vetette vissza az amúgy is jelentős előnnyel bíró és a szolgáltatásokban különösen erős központi, mint a vidéki régiókat. Legszámottevőbb visszaesés a legfejlettebb iparral rendelkező két (közép- és nyugat-) dunántúli térségben következett be,

azonban az előnyük némi mérséklődésével együtt is jócskán a további négy régió előtt álltak a fajlagos mutató értéke alapján 2009-ben is. A bruttó hazai termék **egy lakosra jutó értékének** országos átlagát (2556 ezer forint) a tervezési-statisztikai régiók közül csupán Közép-Magyarország haladta meg, az ország 19 megyéjének átlagát (1886 ezer forint) pedig a központi régió kivül még az említett két dunántúli térség múlta felül. A GDP egy lakosra jutó értéke a Dél-Dunántúlon 2009-ben 1762 ezer forint volt, megközelítően 69%-a az országos, és bő 93%-a a főváros nélkül számított országos átlagnak. A hét régió között kialakult 4. helye hosszú idő óta nem változott, az országos átlaghoz, illetve a megyék átlagához mért lemaradása nagyjából az egy évvel korábbinak felelt meg. A GDP népességarányos mutatószáma alapján a Dél-Dunántúl megyéi közül a két utóbbi évben Tolna megye állt az élen, a 2009-ben 1930 ezer forintot kitevő mutatóértéke bő négyötödét tette ki az országos átlagnak, az ország 19 megyéjének átlagát viszont – több év után újra – valamelyest meghaladta. Relatív helyzete az ország megyéi között – akár csak egy évvel korábban – javult, így az élen álló fővárost is számba véve 2009-ben a 8. helyen állt. Az utóbbi két évben tapasztalható előbbre sorolódásban közrejátszottak olyan országos jelentőségű beruházások, mint pl. M6-os autópálya építése vagy a Bábaapátiban létesített veszélyeshulladék-lerakó, amelyek következtében Tolna megye teljesítménye kevésbe esett vissza, mint az ország jó néhány más térségéé. Baranya 12. helye eggyel jobb az egy esztendővel korábbinál, Somogy 16. pozíciója pedig változatlan maradt.¹ Mivel – mint előbb már jeleztük – a válság a két fejlettebb dunántúli régió megyéit is erőteljesen visszavetette, az ország 19 megyéjének mutatószámai közelebb kerültek egymáshoz (miközben a főváros előnye tovább gyarapodott), és csökkent a különbség a Dél-Dunántúl megyéi és a legjobban teljesítő Győr-Moson-Sopron megye fajlagos mutatószáma között is.

8. ábra

A GDP egy lakosra jutó értéke az országos átlag és a 19 megye átlagának százalékában, 2009



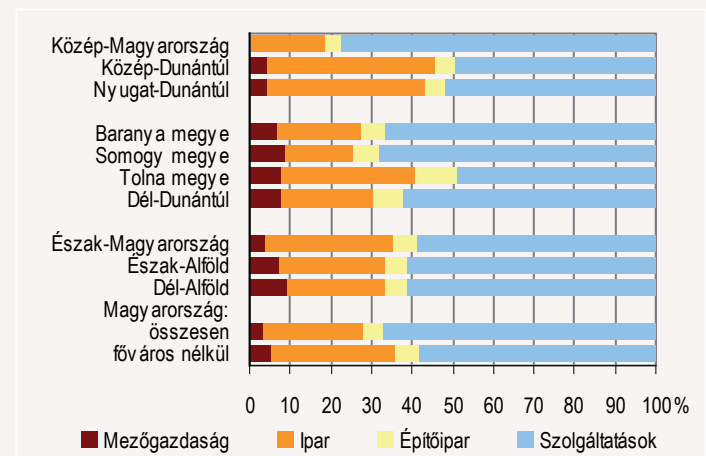
Európai Unió összehasonlításban 2009-ben a magyarországi GDP vásárlóerő-egységben számított egy főre jutó értéke az unió 27 tagországa átlagának mintegy 64%-át tette ki, hasonlóan az egy évvel korábbihoz. A hét tervezési-statisztikai régió közül Közép-Magyarország értéke haladta meg az unió átlagát (7,3%-kal, a fővárosnak köszönhetően), a két fejlet-

tebb (közép- és nyugat-) dunántúli régió 53, illetve 60%-ot, a további négy régió pedig 39–44% közötti hányadot ért el. A Dél-Dunántúl ez utóbbi sáv felső szélsőértékét képviselte (44,1%), megyéi közül Baranya a régióátlaghoz hasonlóan teljesített, Somogyban közel 41, Tolnában mintegy 48%-os hányad alakult ki. (Az ország megyéi a Győr-Moson-Sopron által képviselt 68%-os és nógrádi nem egészen háromtizedes hányad között teljesítettek.)

A Dél-Dunántúl **bruttó hozzáadott értékének ágazati szerkezetében** a 7,7%-os mezőgazdasági és a 7,2%-os építőipari részesedés az országosnál erőteljesebb szerepet tükröz. Iparosodottsága azonban a 23%-os hányaddal mind az országosnál (egynegyed), mind a 19 megye átlagánál (bő háromtized) alacsonyabb volt. A szolgáltatások 62%-os részaránya ugyanakkor – lévén a főváros meghatározott szerepű e téren – alacsonyabb az országosnál, de magasabb a Budapest nélkül számított országos átlagnál (előbbi 67, utóbbi 58%-ot tett ki). A régió három megyéje közül a mezőgazdaság Somogy megye, az ipar és az építőipar Tolna megye, a szolgáltató ágak Somogy és nem sokkal lemaradva Baranya megye ágazati szerkezetében voltak magasabbak, a régió átlagát is meghaladóak.

9. ábra

A bruttó hozzáadott érték ágazati szerkezete, 2009



Az egyes nemzetgazdasági ágak országon belüli viszonylagos helyzete még szemléletesebben mutatkozik meg az **ágazati népességarányos fajlagos mutatóértékek** alapján. A Dél-Dunántúlon az egy lakosra jutó bruttó hozzáadott érték összege mindössze a mezőgazdaság és némileg az építőipar területén volt magasabb az adott ágazatra jellemző országos átlagnál, az előbbi 53, az utóbbi mindössze bő 2%-os előnnyel. Az agrárágakra jellemző mutatószám a régiók közül csupán Dél-Alföldön volt magasabb a dél-dunántúlinál. A fajlagos ágazati értékek mindhárom régióbeli megyére vonatkozóan a mezőgazdaság országos átlag feletti jelenlétére utalnak, az építőipar kedvezőbb helyzetét pedig a tolnai – korábban már említett – lehetőségek alakították. Az ipar népességarányos fajlagos mutatószáma ugyanakkor a régiók közül a legnagyobb mértékben maradt el mind az országos, mind a fővároson kívüli térségek átlagától, Baranya és Somogy megye alacsony teljesítménye következtében. Az iparon belül a feldolgozóiparnak mindhárom megyében szerény a produktuma. A szolgáltató szférán belül az információ, kommunikáció, valamint a pénzügyi tevékenység hozzáadott értéke különösen meghatározó arányban képződik a fővárosban, de a szolgáltatások egészére számítva is érzékelhető Budapest és a központi régió dominanciája, ebből fakadóan a megyékben szinte mindenütt, így a Dél-Dunántúl megyéiben is viszonylag alacsony fajlagos mutatóértékek alakultak ki e területeken 2009-ben is az országos átlaghoz viszonyítva. A főváros nélküli átlaggal azonban a dél-dunántúli térség nagyjából egyező szinten teljesített a szolgáltatások

¹ A 2009. évi területi GDP adatok számításával párhuzamosan újabb módszertani változtatás is történt, az új módszer alapján jelenleg visszamenőleg három évre kerültek átdolgozásra az adatok, az évek közötti összehasonlítást a revidált adatok alapján végeztük el.

egésztét tekintve, főként Baranyának és Somogynak köszönhetően. Ezen belül néhány szolgáltató ág, nevezetesen a pénzügyi, biztosítási tevékenység, a közigazgatás, valamint a művészet, szórakoztatás, szabadidős tevékenység is erősebbnek bizonyult a 19 megye átlagánál, a pénzügyi tevékenység Baranya megye, a közigazgatás Baranya és Somogy megye jóvoltából.

1. tábla

A bruttó hozzáadott érték egy lakosra jutó értéke főbb nemzetgazdasági ágak szerint, 2009

(ezer forint)

Térség	Mezőgazdaság	Ipar		Építőipar	Szolgáltatások	Összes
		összesen	ebből: feldolgozó ipar			
Közép-Magyarország	20,4	650,5	513,1	147,4	2 808,5	3 626,8
Közép-Dunántúl	81,6	738,0	665,9	89,8	887,6	1 797,0
Nyugat-Dunántúl	90,3	786,8	721,8	99,2	1 038,5	2 014,8
Baranya megye	101,2	313,7	239,9	89,7	994,2	1 498,8
Somogy megye	121,8	233,0	182,9	83,7	935,7	1 374,2
Tolna megye	125,8	543,2	178,3	170,7	791,9	1 631,5
Dél-Dunántúl	114,2	343,1	205,4	107,7	924,5	1 489,4
Észak-Magyarország	54,4	411,9	294,4	80,5	773,7	1 320,6
Észak-Alföld	105,8	361,8	310,8	78,8	855,7	1 402,2
Dél-Alföld	131,3	346,6	288,2	80,0	872,6	1 430,5
Országos átlag	74,5	532,4	435,1	105,3	1 448,7	2 160,8
Ezen belül:						
a megyék átlaga	88,4	488,0	412,7	93,4	924,3	1 594,1

Mezőgazdaság

A 2010. évi végleges adatokat tekintve a Dél-Dunántúlon termesztett fontosabb növények terméseredményei a következőképpen alakultak:

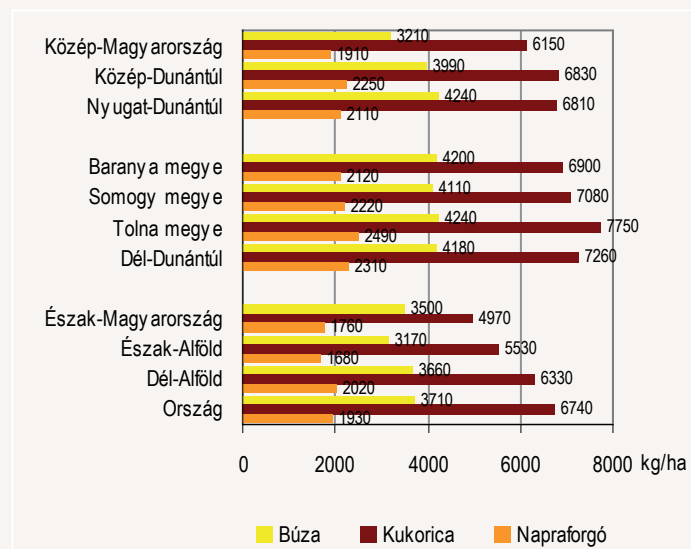
- **Kukoricából** 1,8%-kal kevesebb termett, mint 2009-ben, miközben a betakarított terület 2,3%-kal csökkent. (Országosan ezen idő alatt a termés 7,2, a terület pedig 8,4%-kal esett vissza.) A hektáronkénti termésátlag (7260 kg) így alig változott 2009-hez képest, míg országosan 5,5%-os emelkedéssel lehetett számolni.
- **Búzából** 2009-hez képest volumenében mintegy ötödével kevesebb került learatásra, a betakarított terület közel tizedével zsugorodott. (Országosan ezen idő alatt a termés mennyisége 15,3%-kal, a terület 11,8%-kal csökkent.) A termésátlag (4180 kg) így 2009-hez képest 12,7%-kal visszaesett, míg országosan 3,6%-os csökkenés volt tapasztalható.
- **Napraforgóból** szintén több mint ötödével termett kevesebb, mint 2009-ben, és a terület közben 8,5%-kal mérséklődött. (Bár a napraforgó-terület csökkenése országosan kisebb mértékű volt, mint a Dél-Dunántúlon, a betakarított termésmennyiség nagysága a régióhoz hasonlóan alakult.) A fajlagos termésmennyiség (2310 kg) 2009-hez képest 14,4%-kal visszaesett, országosan ennél erőteljesebb csökkenés volt tapasztalható.
- **Cukorrépából** az előző évhez képest közel másfélszer nagyobb terméssel lehetett számolni, a terület növekedésének mértéke sem maradt el ettől sokkal. (Az ország egészében ugyanakkor a cukorrépa-mennyiség mindössze tizedével nőtt, a betakarított terület pedig szinte nem változott.) A hektáronkénti átlaghozam (61 920 kg) így 2009-hez képest 4,4%-kal nőtt, országosan 10,2%-os emelkedés volt tapasztalható.

- **Repcéből** – mennyiségét tekintve – az előző évinél 19,5%-kal termelt kevesebb, a terület eközben valamelyest emelkedett. (Országosan a terület kismértékű csökkenése mellett a tavalyinál 8,4%-kal kevesebb termést takarítottak be.) A hektáronkénti átlaghozam (2340 kg) ötödével lett kisebb, mint 2009-ben, országosan 7,7%-os visszaesés volt tapasztalható.
- **Burgonyából** a 2009. évinél 16,7%-kal termelt kevesebb, miközben a terület nagysága 8,0%-kal elmaradt az egy évvel korábbtól.

A terméseredményeket tekintve 2010-ben a dél-dunántúli értékek – a burgonyát leszámítva – általában meghaladták az országos értékeket. Dél-Dunántúl a régiók között a búzánál, a kukoricánál és a napraforgónál az első, a cukorrépánál és a repcénél a második helyen állt, a burgonyánál pedig az utolsó előtti volt a sorban. Ez utóbbi növényi kultúránál regisztrált kedvezőtlen terméseredményünket csak az észak-magyarországi mutató múlta alul. Bár 2009-hez képest a régióban a fontosabb szántóföldi növények hektáronkénti fajlagos hozamai általában csökkentek, azonban látni kell, hogy a termésátlagok a többi régióban is hasonlóan alakultak. A dél-dunántúli megyéket tekintve a legmagasabb terméseredményeket zömmel Tolnában érték el, kivételt jelent a cukorrépa, amelynél a somogyi érték volt a legmagasabb. Az egyes megyék termésátlagai pedig – a burgonya kivételével – szinte a legtöbb növény vonatkozásában ugyancsak meghaladták az országos szintet, azzal együtt, hogy azok 2009-hez képest általában visszaesést mutattak.

10. ábra

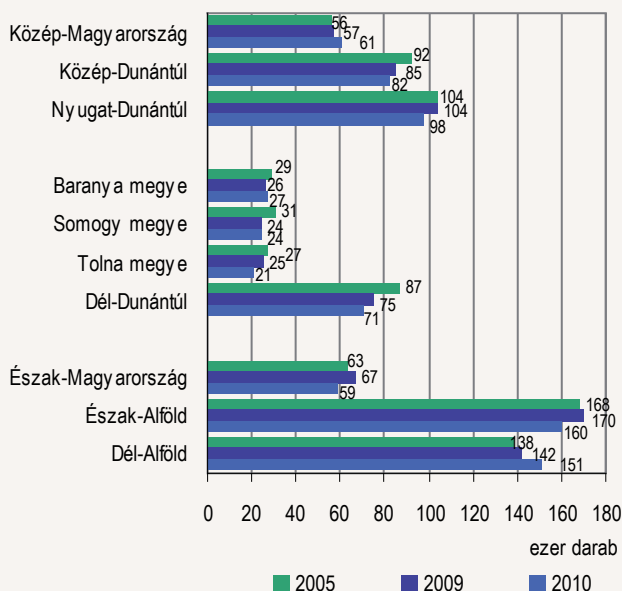
A főbb szántóföldi növények termésátlaga, 2010



2010 decemberében 71 ezer darab **szarvasmarhát** tartottak a Dél-Dunántúlon, ami az országos állományi létszám 12%-át jelentette. A hazai állomány legjelentősebb részét – egynegyedét, illetve egyötödét – ezúttal is az észak-alföldi és a dél-alföldi körzetekben tartották, míg a rangsor végén Észak-Magyarország állt. Régióinkban a szarvasmarhák száma 2009 decemberéhez képest – az országosnál valamivel erőteljesebb mértékben – 5,3%-kal mérséklődött. A többi régiót tekintve ezen idő alatt a legkedvezőbbben éppen Közép-Magyarországon és Dél-Alföldön alakult a szarvasmarha-szám: mindkétben viszonylag jelentős – 7,0, illetve 6,3%-os – állománybővülés mutatkozott. A legnagyobb mérvű (11,9%-os) fogyás ugyanakkor Észak-Magyarországon következett be. Hosszabb időre visszatekintve ki kell emelni, hogy térségünk – mely a korábbi évtizedekben országosan is fontos szarvasmarha-tenyésztő körzetnek számított – 2010-re már azon régiók közé tartozott, amelyekben 100 hektár mezőgazdasági területre vetítve fajlagosan a legkevesebb szarvasmarhát tartották.

2010 végén a szarvasmarhák száma a Dél-Dunántúlon belül az egyes megyék között nagyjából egyformán oszlott meg. A megelőző évhez képest az állatok száma Baranyában 3,8%-kal nőtt, Somogyban nem változott, Tolnában pedig 16%-os csökkenés következett be. A szarvasmarha-állomány hosszú távon mindhárom megyében fogyott.

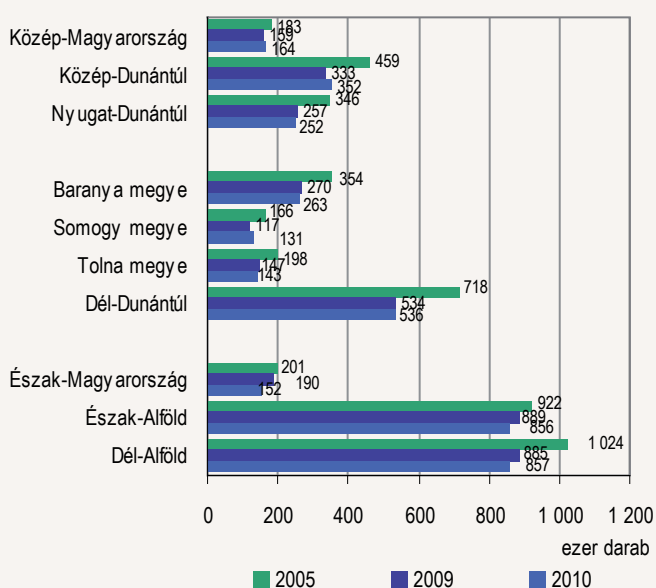
Szarvasmarha-állomány



11. ábra

A Dél-Dunántúlon 2010 decemberében 536 ezer darab **sertést**, az országos állomány 17%-át istállózták a tenyésztők. Arányában a legtöbb sertést – a hazai állomány bő egynegyed-egynegyed részét – az észak-alföldi és a dél-alföldi körzetekben tenyésztették, míg a legkisebb részesedést Észak-Magyarország (4,8%) és Közép-Magyarország (5,2%) mondhatta a magáénak.

Sertésállomány



12. ábra

Ipar

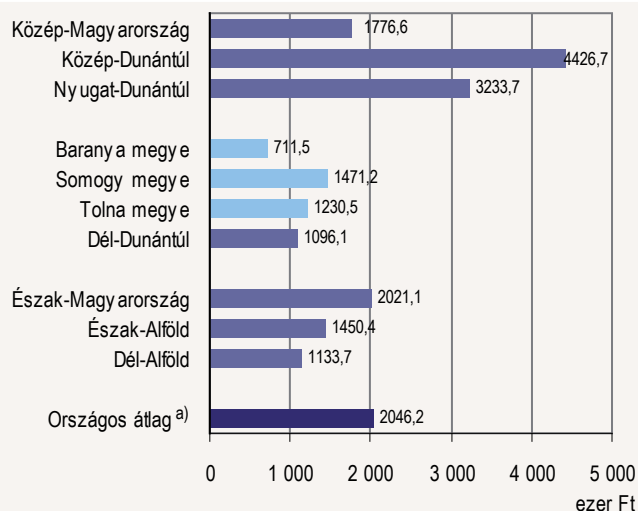
Mint ahogy a bruttó hozzáadott érték nemzetgazdaság ágak szerinti alakulása alapján is látható volt, a Dél-Dunántúl a legkevésbé iparosodott térségek egyike, amely hasonlóképpen megmutatkozik a termelés számbavétele alapján is. A **legalább 5 főt foglalkoztató vállalkozások dél-dunántúli régióban működő ipartelepei** 2010-ben 1035 milliárd forint bruttó termelési értéket állítottak elő, a hasonló méretű gazdálkodói kör országos teljesítményének 5,1%-át, amelyből Baranya és Tolna megye 1,4–1,4, Somogy 2,3%-kal részesedett. A termelés összehasonlító áron számított értéke – az egy évvel korábbi csaknem 13%-os csökkenést követően – 2010-ben kedvezően alakult, az országos közel 11%-ot meghaladóan, bő 13%-kal múlta felül a 2009. évi alacsony szintet. Az előzőnél eredményesebb év elsősorban a Somogy megyében működő ipartelepeknek köszönhető, amelyek élénk, csaknem 32%-os növekedést produkáltak, de Tolnában is – ugyan szerényebb, 4,3% – növekedést regisztráltak. Baranya viszont egyike volt az ország azon két megyéjének, ahol a termelés volumene nem érte el az egy évvel korábbit, a mérséklődés bő egy százaléknnyit tett ki. A 2010. évi telephely szerinti ipari kibocsátás e gazdálkodói körben 45–27%-os arányban oszlott meg Somogy, Tolna és Baranya megye között, a legjelentősebb hányad tehát Somogy megyéhez kötődött.

A **termelés egy lakosra jutó értéke** a Dél-Dunántúlon 1,1 millió forint volt, a hét tervezési-statisztikai régió mutatóértéke közül a legalacsonyabb, az országos átlagos fajlagos összegnek mindössze bő fele (54%-a). (Mivel a főváros részesedése az ipari termelésből nem kiemelkedően magas, nagyjából megegyezik a népességszám alapján képviselt hányaddal, nincs lényeges különbség az országos és a Budapest nélküli átlagos fajlagos érték között.) A régió népességarányos mutatóértéke 3%-kal maradt el az utolsó előtti helyen álló dél-alfölditől, az élen elhelyezkedő közép-dunántúlinak viszont mindössze az egynegyedét tette ki. Az országos fajlagos mutatószámot a hét régió közül csak a két fejlett nyugati térségé, Közép- és Nyugat-Dunántúlé múlta felül.

A térség megyéi közül a legmagasabb népességarányos termelést produkáló Somogy megye is mindössze 72%-át, Tolna mintegy hattizedét teljesítette az országos átlagnak, a baranyai fajlagos teljesítmény pedig annak csupán 35%-át közelítette. Baranya számára ez az országos megyesor utolsó előtti helyét jelentette, éppen csak (közel egyezer forinttal) megelőzve Szabolcs-Szatmár-Bereg megyét, az élen álló Komárom-Esztergom megyeinek viszont nem egészen a 9%-át tette ki egy lakosra jutó ipari termelésének összege. A fővárost is magában foglaló megerangsorban Somogy a 11., Tolna a 14. helyet foglalta el.

13. ábra

Az ipari termelés egy lakosra jutó értéke*, 2010



* A legalább 5 főt foglalkoztató vállalkozások telephely szerinti adatai alapján.

a) Külföldi telephelyen végzett termeléssel együtt.

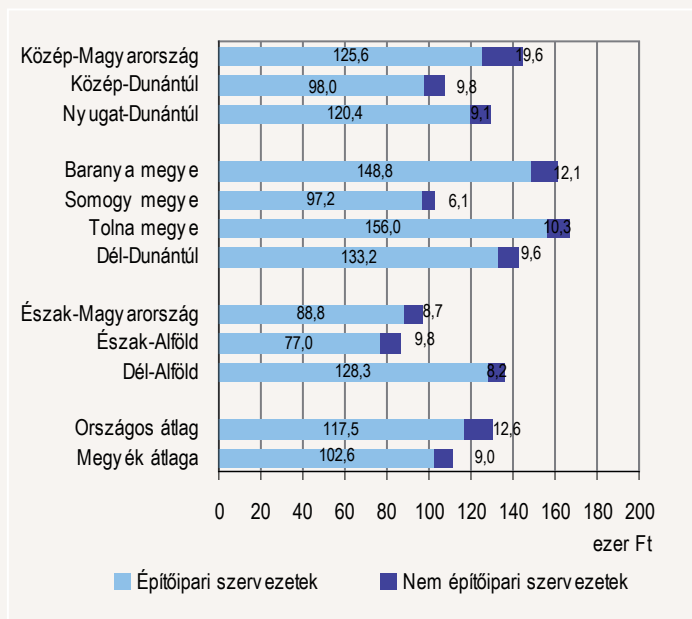
Építőipar

A Dél-Dunántúlon 2010-ben megvalósult **összes építőipari termelés** értéke 134,8 milliárd forintot tett ki, amely összehasonlító áron számítva 54%-át jelentette az egy évvel korábbinak. A régiós termelési érték 93%-át (125,7 milliárd forintot) **az építőiparba sorolt szervezetek² produktuma tette ki, amelynek volumene** 2009-hez képest 43%-kal esett vissza, eközben a **nem építőipari szervezetek által végzett építőipari teljesítmény³** – amellyel a Dél-Dunántúl 2010-ben egyike volt a legkevesebbet teljesítő régióknak – mintegy kétharmadával csökkent az egy évvel korábbihoz képest. Az adott évben a Dél-Dunántúlon megvalósult építőipari termelés – az építőiparba tartozó és az azon kívüli szervezetek köre együtt – a hasonló gazdálkodói kör országos teljesítményének 10,4%-át adta, amin belül Baranya megye részesedése 4,9, Somogyé 2,5, Tolnaé pedig 3,0%-ot jelentett. A régió megyéi közül a Somogyban végzett építőipari össztermelés alig változott, miközben a tolnai teljesítmény mintegy felével, a baranyai pedig 54%-kal csökkent. Mindezen túl kedvezőtlen az is, hogy a megrendelések jelentős hányada nem a térség vállalkozásainál csapódott le. Az építőiparba sorolt szervezetek régióban végzett termelésének csupán mintegy 42%-át teljesítették helyi szervezetek, a fennmaradó hányadot régió kívüli szervezetek végezték. Ki kell itt emelni, hogy a dél-dunántúli építőipari termelés csaknem egynegyedét fővárosi székhelyű cégek kivitelezték.

Mindenek ellenére a Dél-Dunántúl 2010. évi építőipari termelési értéke országosan népességarányosan kiemelkedőnek mondható. A térségben átlagosan **egy lakosra összességében 143 ezer forint építőipari termelés jutott**, amely mutató alapján a Dél-Dunántúlt a régiók közül csak Közép-Magyarország előzte meg (145 ezer Ft). Ezen fajlagos érték az országos átlagot közel 10, míg a csak az építőipar szervezetek által előállított produktum – amely 133 ezer forintot tett ki – azt 13%-kal haladta meg. Az egyes régiók összes építőipari termelésére vonatkozó mutatóértékek közötti szóródást tekintve az alsó határt jelentő észak-alföldi régió (87 ezer forint) és a közép-magyarországi felső szélsőérték között 1,7-szeres különbség mutatkozott.

14. ábra

Az egy lakosra jutó összes építőipari termelés értéke a kivitelezés helye szerint, 2010



A régióba tartozó megyék közül az egy lakosra jutó termelés baranyai és tolnai értéke (161 ezer, illetve 166 ezer forint) 24, illetve 28%-kal haladta meg az országos átlagot. Ezen mutatóértékek alapján az ország megyei rangsoránál élén – a legmagasabb budapesti értéktől eltekintve – Tolna állt, melyet közvetlenül Baranya követett a sorban, míg Somogy megye fajlagos teljesítménye a 11. helyhez volt elegendő. A legalacsonyabb és legmagasabb fajlagos teljesítményű két megye között országosan 2,9-szeres volt a különbség.

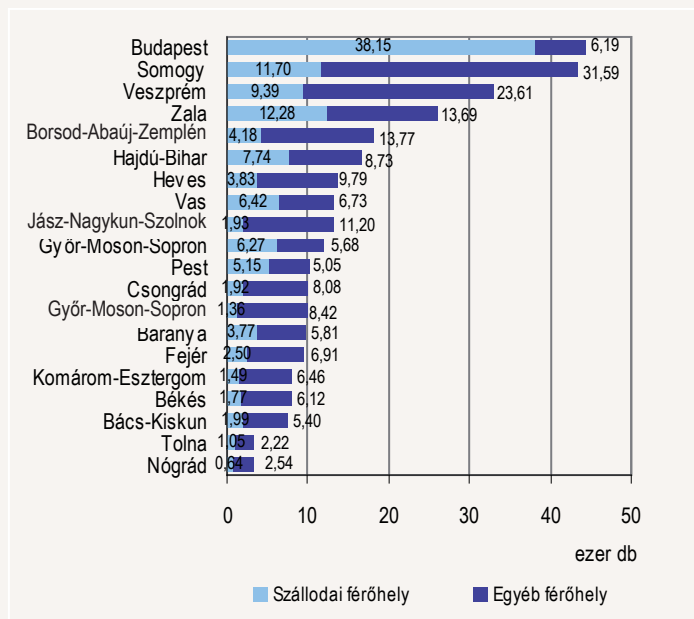
Idegenforgalom

A gazdasági válság három évvel ezelőtti első hulláma a turizmus területén is visszaesést okozott, a 2010-es esztendő viszont már élénkületet hozott mind a hazai, mind a külföldi vendégforgalomban. Országosan a vendégek száma – a kereskedelmi és egyéb (korábban magán-) szálláshelyeken – összességében 3,3%-kal haladta meg az egy évvel korábbit, a vendégéjszaka-szám ennél kisebb mértékben, 2,3%-kal nőtt, amit azonban nem követtek a Dél-Dunántúl ágazati eredményei.

Dél-Dunántúl **kereskedelmi szálláshelyein** 2010. július 31-én 56 ezer férőhely várta az idelátogatókat, ami 11,4%-kal több mint az azt megelőző évben. Országosan 311 ezer, a 2009. évinél 3,2%-kal több szállásférőhely állt rendelkezésre. A hét tervezési-statisztikai régió közül a Dél-Dunántúlon bővült leginkább a kínálat, a közel 6 ezer új férőhelynek köszönhetően a térség visszaszerezte korábbi első helyét a régiók sorrendjében, a hazai szállásférőhelyek közül minden hatodikát itt jegyezték.

15. ábra

A férőhelyek számának alakulása a kereskedelmi szálláshelyeken, 2010



Hazánkban a **szállodai** férőhelyek száma az átlagnál erőteljesebben, 4,3%-kal bővült, ami azt jelentette, hogy 16-tal több szálloda ajánlatából és 5100-zal több férőhely közül válogathattak a vendégek. Dél-Dunántúlon ezzel szemben változatlanul 139 különböző típusú és kategóriájú szálloda kínálta a szolgáltatásait, a kapacitásuk viszont közel 800 kiadható szállodai ágygal (4,5%-kal) csökkent. Mindebből az következik, hogy a korábban említett férőhelybővülés az olcsóbb szálláshelyek körében következett be. A régiós adatok alakulásában a három megye szerepe jelentősen eltérő.

² Az építőiparba sorolt vállalkozások termelési adatai a legalább 5 főt foglalkoztató vállalkozásokra vonatkoznak és az adott térségben végzett építőipari tevékenységet tartalmaznak függetlenül attól, hogy a kivitelező szervezet székhelye mely térségben van bejegyezve.

³ A nem építőipari szervezetek közül itt azoknak az adatai szerepelnek, melyek előző évi építőipari termelési értéke éves szinten meghaladta az 50 millió forintot, illetve amelyek a kapcsolódó éves gazdaságstatisztikai adatgyűjtésben építőipari tevékenységet jelentettek.

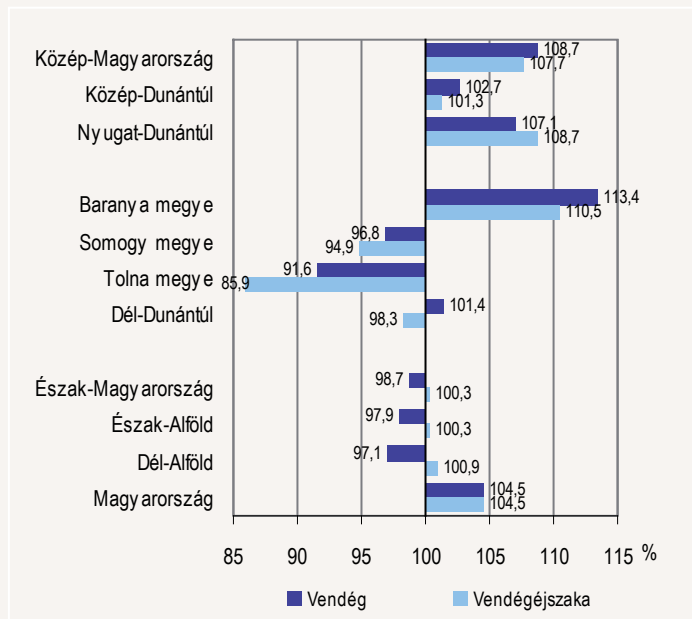
volt. A legkevesebb szálláshellyel – az ország megyéi közül is Nógrád mellett – Tolna rendelkezett, ahol a vizsgált évben az összes férőhely 18%-kal, a szállodai kapacitás 23%-kal csökkent. Baranyában nagy várakozás előzte meg a 2010-es esztendő t a pécsi „Európa Kulturális Fővárosa” címnek köszönhetően. Bár a rendelkezésre álló összes kapacitás szűkült, de ezen belül több, magasabb minőségű szolgáltatást nyújtó szálláshely várta a vendégeket: a szállodai szobák száma 158-cal, férőhely-kapacitásuk 475-tel bővült. Az ország és a régió idegenforgalmában is meghatározó Somogy megyében kiugróan magas arányban, közel a negyedével nőtt meg a kiadható szállásférőhelyek száma, miután a kempingek befogadóképessége – főként a Balaton közelében újonnan nyílt egységeknek köszönhetően – közel 9700-zal lett több. Eközben a szállodák férőhelyeinek száma 7,4%-kal megfogyatkozott.

A Dél-Dunántúl **vendégforgalma** az országostól, valamint a többi tervezési-statisztikai régióétól is eltérően alakult. A magyarországi szálláshelyeken 2010-ben mintegy 7,5 millió vendég fordult meg, a szállásfoglalások száma megközelítette a 19,6 milliót. Mind a vendégek, mind a vendégéjszakák száma 4,5%-kal haladta meg az egy évvel korábbit. A régióban ellenben csak az ideérkezett vendégek száma emelkedett kismértékben, amit az általuk eltöltött vendégéjszakáké nem követett. A 750 ezer regisztrált vendég 1,4%-kal több volt a bázisénél, míg a 2 millió 41 ezer vendégéjszaka 1,7%-kal elmaradt attól.

A térség három megyéje változatos idegenforgalmi évet zárt: Somogyban mérsékeltebben, Tolnában erőteljesebben csökkent a kereskedelmi szállások iránt a kereslet, miközben Baranya iránt fokozódott a turisták érdeklődése. Somogy megye vendégforgalmát – a legfőbb turisztikai vonzerőt jelentő Balaton érintettsége miatt – kedvezőtlenül befolyásolta a 2010-es esztendő csapadékos, hűvös időjárása. A szálláshelyeken eltöltött éjszakák száma 1 millió 372 ezerről 1 millió 302 ezerre csökkent. Tolnában a hetedével, közel 23 ezer vendégéjszakával kevesebbet sikerült értékesíteni. Baranyában első sorban a kulturális programok bőséges kínálata 13,4%-kal több látogatót vonzott, a szállásfoglalások száma tizedével, 601 ezerre emelkedett. Dél-Dunántúl – az országos vendégforgalomból való mintegy 10%-os részesedése alapján – a régiók rangsorában visszacsúszott a negyedik helyre. A megyék Budapesttel együtt számított sorrendjében Somogy eggyel hátrébb kerülve az ötödik, Baranya a tizenegyedik, míg Tolna megye – Nógrádot megelőzve – az utolsó előtti volt a sorban.

16. ábra

A vendégek és vendégéjszakák számának változása a kereskedelmi szálláshelyeken, 2010 (előző év = 100%)



A dél-dunántúli kereskedelmi szálláshelyeket az év folyamán felkereső 160 ezer **külföldi** turista mintegy 571 ezer éjszakára foglalt szállást. Számuk egy év alatt 7,5%-kal növekedett, vendégéjszakáik száma azonban nem változott. Magyarországon a külföldi vendégforgalom erőteljesen a fővárosra koncentrálódik, az ide látogatók hattedéne Budapest volt az úti célja, régiókat a határon túlról érkezők kevesebb mint 5%-a kereste fel. Az ide tartozó megyék sorából kiemelkedik Baranya, a megyébe 28, a megye szállodáiba 44%-kal több külföldi vendég érkezett. A vendégéjszaka-szám növekedése – átlagosan 4, a szállodákban 19% – már kevésbé volt erőteljes.

A kereskedelmi szálláshelyek 2010-ben 590 ezer **belföldi** vendéget fogadtak, akik 1 millió 470 ezer vendégéjszakát vettek igénybe. A vendégek száma a régió átlagában a bázisévhez képest nem változott, a vendégéjszakáké kismértékben (2%-kal) csökkent. A külföldi és magyar vendégek aránya országosan 46–54% körül alakult, ugyanez a Dél-Dunántúlon 21–79% volt.

A külföldi vendégek kétharmada, a belföldiek több mint fele a szállodák szolgáltatásait vette igénybe.

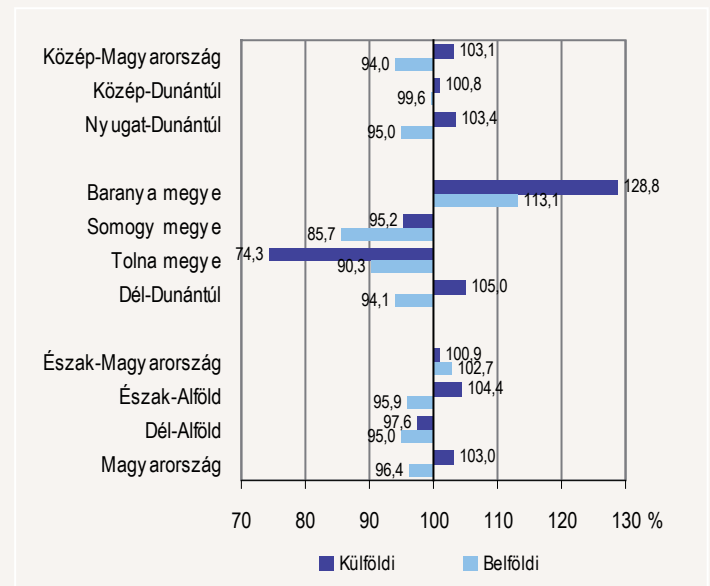
A szálláshelyek – az országos átlagtól 7 százalékponttal elmaradva – 31%-os **szobakihasználtsággal** működtek, ami megfelelt az egy évvel korábbi szintnek. A szállodák kapacitásuk 35%-át értékcsökkenték, ezen belül a wellness-szállodák kihasználtsága volt a legmagasabb, 42%-os.

A dél-dunántúli kereskedelmi szálláshelyeken 2010-ben 9,3 milliárd forint **bruttó szállásdíjbevétele** könyvelhetők el, folyó áron 3%-kal kevesebbet, mint egy évvel korábban. Országosan a vendégforgalom növekedése ellenére a bevétel alig emelkedett. A befolyt 130 milliárd forint felét a közép-magyarországi szálláshelyeken regisztrálták, a Dél-Dunántúlról mindössze 7%-a származott. A megyék közül Somogyban és Tolnában a régió átlagánál jobban, 12% illetve 13,7%-kal esett vissza a bevétel. Jelentős növekedést egyedül Baranya könyvelhetett el a szállásdíjakból, összességében 17,7%-os, ezen belül szállodákban 24,6%-os többletet realizáltak.

A régióban 2010-ben egy vendégéjszakáért átlagosan 4574 Ft-ot kellett fizetni – ennél kevesebbet csak az Észak-Alföldön számítottak fel –, ez az összeg az országos átlag kétharmada, a legmagasabb közép-magyarországinak pedig kevesebb mint fele volt.

17. ábra

A kereskedelmi szálláshelyek bruttó szállásdíjbevétele, 2010 (folyó áron, előző év = 100%)



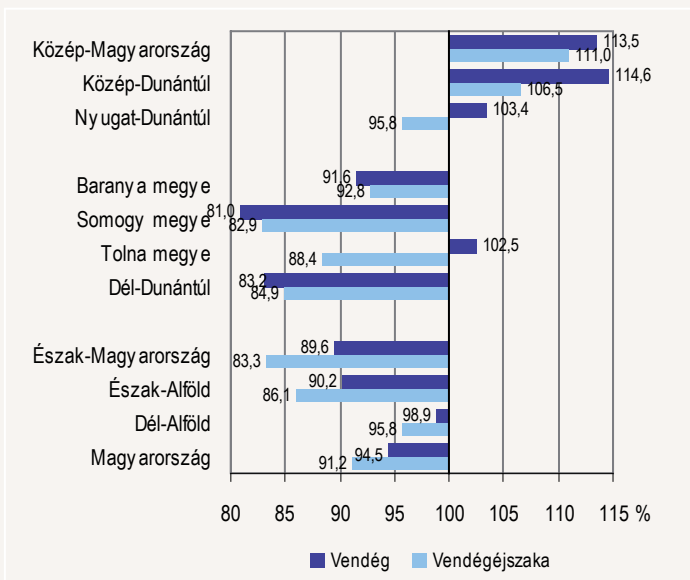
Dél-Dunántúl idegenforgalmában – ellentétben más régiókkal – az **egyéb (magnán-) szálláshelyek** kapacitása és vendégforgalma jelentős hányadot képviselt. Az előbbi az országosnak négytizedét, utóbbi az egyharmadát tette ki 2010-ben, amellyel, hogy az egyéb szálláshelyek iránti érdeklődés

jelenősen visszaesett. Mindösszesen 278 ezer vendéget és 1,25 millió vendégéjszakát regisztráltak, 17, illetve 15%-kal kevesebbet, mint egy évvel korábban. A vendéglátók száma évről évre csökken, de még így is több mint 16 ezren foglalkoztak szállásadással a három megyében. A régióba látogatók számának visszaesése elsődlegesen a balatoni vendégforgalom hanyatlásával magyarázható, miután a legtöbb szálláshellyel rendelkező Somogy megyébe közel ötödével kevesebben érkeztek, mint azt megelőzően, a vendégéjszakák száma is mintegy 17%-kal maradt el az egy évvel korábitól. Az eltöltött éjszakák alapján az ország legnépszerűbb településeinek sorában a második helyen Somogy megye egyik Balatonparti városa, Fonyód, a harmadikon Baranya tradicionális fürdővárosa, Harkány állt.

Az egyéb szálláshelyeken a külföldi vendégek nagyobb arányban (32%-ban) voltak jelen, mint a kereskedelmi szállásokon. Ők az egyes régiók közül itt töltötték el a leghosszabb időt, átlagosan 5,5 éjszakát, míg a hazai vendégek csupán 4 éjszakát időztek.

18. ábra

A vendégek és vendégéjszakák számának változása a magánszálláshelyeken, 2010 (előző év = 100%)



Vállalkozások, külföldi tőke

A Dél-Dunántúlon 2010. év végén 156 958 gazdasági szervezetet tartottak nyilván, meghatározó hányadban (93%-ban) vállalkozásként. A vállalkozások szervezetszámon belüli aránya nem tért el lényegesen az országostól (94%), a régiókban 92–95%, az ország megyéiben pedig 91–96% között alakult.

A régióban **bejegyzett 146 350 vállalkozás** az országos vállalkozásszámának közel 9%-át tette ki. Nagybibbik hányaduk, 73%-uk egyéni, 27%-uk társas formában folytatta tevékenységét. Az előbbi gazdálkodási formában az országos vállalkozásszám mintegy egytizede, az utóbbiban 6,6%-a volt a dél-dunántúli térségben bejegyezve. A fontosabb gazdálkodási formák közül a régió országon belüli részesedése az egyébként mindenütt viszonylag kis számban – de általában jelentősebb tőkeerővel – jelen lévő részvénytársaságok esetében a legalacsonyabb, mindössze 5,1%, és a még kisebb számban nyilvántartott mezőgazdasági termelőszövetkezeteknél a legmagasabb (12%). A társas vállalkozások aránya a hét régió közül Közép-Magyarország térségében volt a legmagasabb (58%), főként a fővárosra jellemző nagyfokú koncentráció következtében. (Az összes magyarországi társas vállalkozás négytizedét fővárosi, összesen 54%-át közép-magyarországi székhellyel jegyezték be, az egyéni vállalkozások esetében viszont az előbbi két arányszám 14 és 23% volt. A további régiók közül Közép-

Dunántúlon a versenyszféra szereplőinek egyharmada, Nyugat- és Dél-Dunántúlon, illetve Észak-Magyarországon 27–29%-a, a két alföldi térségben – ahol jelentős őstermelői réteg bővíti az egyéni vállalkozások körét – csupán bő egyötöde működött valamely társas formában.)

Dél-Dunántúlon 2010 végén az adminisztratív nyilvántartásokban szereplő vállalkozásoknak négytizede Baranyát, 37%-a Somogyot, 23%-a Tolnát jelölte meg székhelyül. Az összes vállalkozáson belül a társas formákban bejegyzetteknek (legjellemzőbben a kft.-knek és a bt.-knek) a fele volt baranyai székhelyű, majd háromtized és egyötödnyi hányaddal következett Somogy és Tolna megye. A régióban bejegyzett összes egyéni vállalkozásból pedig 36% volt Baranya részaránya, négytizedes somogyi és közel egynegyedes tolnai részesedéssel párhuzamosan.

2. tábla

A regisztrált vállalkozások száma főbb gazdálkodási formák szerint, 2010. december 31.

Térség	Társas	Ezen belül			Egyéni vállalkozás	Összes
		kft.	rt.	bt.		
Közép-Magyarország	324 241	195 158	3 416	101 185	236 402	560 643
Közép-Dunántúl	49 693	28 570	309	15 557	98 558	148 251
Nyugat-Dunántúl	44 866	25 203	277	13 722	111 166	156 032
Baranya megye	19 648	10 480	121	6 627	38 154	57 802
Somogy megye	11 740	6 510	94	3 647	42 608	54 348
Tolna megye	8 286	4 355	56	2 884	25 914	34 200
Dél-Dunántúl	39 674	21 345	271	13 158	106 676	146 350
Észak-Magyarország	41 053	22 430	273	13 842	102 758	143 811
Észak-Alföld	50 900	29 256	346	16 786	197 847	248 747
Dél-Alföld	50 071	28 283	377	16 500	186 681	236 752
Összesen^{a)}	600 726	350 245	5 269	190 750	1 043 758	1 644 484
Ezen belül:						
hazai megyékben	359 672	205 222	2 271	119 498	895 053	1 254 725

a) A külföldön működőkkel együtt.

A Dél-Dunántúl **ezer lakosára** 2010. év végén 156 vállalkozás jutott, amely az országos átlagot (165) nem érte el, de az ország 19 megyéjének átlagát (152) meghaladta. A gazdálkodási formákat illetően az ezer lakosra jutó 42 társas vállalkozás az országos átlagtól viszonylag jelentősen elmaradt és az ország megyéinek átlagát sem érte el, az egyéni vállalkozások viszont nagyobb gyakoriságot mutattak. A régió megyéi közül a somogyi vállalkozás-sűrűség volt a legmagasabb (171), a baranyai és a tolnai 148-as érték régiós és országos átlag alatt maradt. A vállalkozási módok közül a társas formák népességarányos mutatóértékei Baranyában alakultak (összességében és azon belül a legjellemzőbb formák, a kft.-k és a bt.-k körében is) régiós átlag fölött, míg Tolnában és Somogyban elmaradtak attól. Az egyéni vállalkozások fajlagos gyakorisága viszont Somogy megyében volt a legmagasabb (első-sorban az adószámmal rendelkező szolgáltatók és őstermelők nagyobb elterjedtsége következtében), de összességében Tolnában is átlag körül alakult a mutató értéke. A térségen belül az egyéni vállalkozási forma legkevésbé Baranyában preferált.

Az ezer lakosra jutó társas vállalkozások száma az ország különböző térségei közül csupán a fővárosban és Pest megyében haladta meg az országos átlagot, és lényegesen magasabb volt minden további megye és régió átlagánál. Az egyéni vállalkozások népességarányos mutatószáma alapján

a megyék között 2010-ben főként alföldi és Balaton-parti megyék álltak az élen.

3. tábla

A regisztrált vállalkozások ezer lakosra jutó száma, 2010. december 31.

Térség	Társas	Ebből		Egyéni			Összes vállalkozás
		kft.	bt.	összesen	ezen belül		
					vállalkozói nyilvántartásban szereplő	őstermelő	
Közép-Magyarország	109	66	34	80	36	8	189
Közép-Dunántúl	45	26	14	90	42	19	135
Nyugat-Dunántúl	45	25	14	112	46	33	157
Baranya megye	50	27	17	97	40	25	148
Somogy megye	37	20	11	134	42	46	171
Tolna megye	36	19	12	112	43	41	148
Dél-Dunántúl	42	23	14	113	41	36	156
Észak-Magyarország	34	19	12	86	34	32	120
Észak-Alföld	34	20	11	134	37	74	168
Dél-Alföld	38	22	13	143	41	73	181
Összesen^{a)}	60	35	19	105	38	36	165
Ezen belül:							
a megyék átlaga	44	25	14	108	39	43	152

a) A külföldön működőkkel együtt számítva.

Annak ellenére, hogy a nyilvántartásban szereplő vállalkozások viszonylag gyakoriak a Dél-Dunántúlon, gazdasági potenciáljuk meglehetősen gyenge, dinamikusabb gazdaság alapjainak megerősítéséhez nem elegendő. A hazai tőkeszegénységet ugyanakkor a **külföldi tőke jelenléte** sem pótolja, hisz a régió nem tartozik a tőkeerős külföldi befektetők preferált térségei közé. E téren a 2009. év végi adatok a legfrissebbek, amelyek szerint a régióban 1277 külföldi érdekeltségű vállalkozás működött, a hasonló vállalkozások országos számának a 4,4%-a. (Az ilyen típusú szervezetek törekvése különösen nagymértékű a főváros felé, a jelzett időpontban az országban bejegyzett több mint 29 300 vállalkozás bő hattizedét budapesti székhellyel tartották nyilván, a közép-magyarországi arány pedig összességében elérte a héttizedet.) A Dél-Dunántúlra települt vállalkozások zöme ugyanakkor a tőkeszegényebbek közül került ki, hisz az 1277 vállalkozás-hoz 160,4 milliárd forintnyi külföldi tőkeösszeg tartozott, amely a Magyarországon befektetett külföldi működő tőke összegének mindössze egy százalékát adta. Nem mutatnak túlságosan kedvező képet a fajlagos mutatószámok sem, az egy külföldi érdekeltségű vállalkozásra jutó átlagosan nem egészen 126 millió forintot kitevő külföldi tőke nagyság 23%-át, az egy lakosra eső 169 ezer forintnyi összeg pedig mindössze bő egytizedét tette ki az országos átlagnak. A régió megyéi közül a fajlagos mutatószámok Somogyban voltak a legmagasabbak és Tolnában a legalacsonyabbak, azonban mindhárom megyében nagymértékű elmaradást mutattak az országos átlaghoz képest, a fejlettebb megyeieknek pedig még inkább csak töredékét jelentették.

4. tábla

A külföldi érdekeltségű vállalkozások néhány jellemzője, 2009. december 31.

Térség	Vállalkozások száma	A külföldi tőkebefektetés			
		összege, milliárd forint	területi megoszlása, %	egy lakosra	egy vállalkozásra
					jutó összege, ezer forint
Közép-Magyarország	20 585	10 406,6	65,8	3 526,0	505 544
Közép-Dunántúl	1 767	1 438,5	9,1	1 309,3	814 067
Nyugat-Dunántúl	2 646	1 882,4	11,9	1 889,2	711 417
Baranya megye	581	65,8	0,4	167,1	113 219
Somogy megye	448	74,2	0,5	231,4	165 599
Tolna megye	248	20,4	0,1	87,3	82 230
Dél-Dunántúl	1 277	160,4	1,0	169,2	125 577
Észak-Magyarország	760	487,3	3,1	403,0	641 205
Észak-Alföld	887	554,1	3,5	371,3	624 704
Dél-Alföld	1 381	483,3	3,1	366,7	349 999
Összesen^{a)}	29 303	15 822,5	100,0	1 580,0	539 960
Ezen belül:					
a megyékben	11 482	6 970,8	44,1	840,6	607 105

a) A területre fel nem osztható összeggel együtt számítva.

Beruházás⁴

A beruházások alakulását a Dél-Dunántúlon 2010-ben ellentétes irányba ható folyamatok befolyásolták. Baranyában még folytak az M60-as autópálya befejező, valamint jó néhány, a Pécs 2010 Kulturális Fővárosa címmel összefüggő projekt munkálatai, miközben Tolnában már nagyrészt befejeződtek az előző évben még folyamatban lévő országos nagyberuházások. Ezek az adottságok az előbbi megyében még valamelyest növelték a beruházási teljesítményt, Tolnában viszont már – a korábbi két év élénk növekedését követően – jelentős visszaesés következett, miközben Somogy megyében is folytatódott a fejlesztési források csökkenése. Összességében a Dél-Dunántúlon a 2010. év előzetes adatai alapján 324,9 milliárd forintnyi **beruházás** valósult meg (az országos beruházásérték 8,5%-a), amely **volumenében** 12%-kal kevesebb volt az egy esztendővel korábbinál. (Meg kell azonban jegyezni, hogy 2009-ben 22%-os növekedés valósult meg, így a bázis meglehetősen magas volt.) A csökkenés lényegesen erőteljesebb volt az azonos gazdálkodói körben jellemző országosnál, és a hét tervezési-statisztikai régió között is a legrosszabb eredményt tükrözi, amely mögött a tolnai jelentős visszaesés húzódik meg. **Anyagi-műszaki összetétel** szerint a régió beruházásaiban általában is jelentékenyebb az épületekre és egyéb építményekre, és alacsonyabb a gépekre, berendezésekre fordított részarány, mint országosan, vagy az iparosodottabb régiókban illetve megyékben jellemző. Az utóbbi két esztendőben azonban különösen magasra ugrott az építményekre fordított hányad, a már előbb említett kiemelt nagyberuházások jellegéből adódóan is (amelyek főként infrastrukturális és épületekkel összefüggő fejlesztések voltak). Ezzel párhuzamosan a gépberuházásokra fordított kiadásokat mérsékelte az ebben az időszakban már erőteljesen érezhető válság hatása is, hisz a vállalkozások a jövőbeli piaci lehetőségeik bizonytalansága miatt

⁴ A gazdasági szervezetek beruházásaira vonatkozó adatok a legalább egy főt foglalkoztató vállalkozások és a költségvetési szervek összességére, valamint a megfigyelt nonprofit szervezetekre vonatkoznak, a beruházás helye szerinti területi bontásban. A beruházások 2010. évi adatai ezen időszakban még előzetesek.

óvatosabbak lettek a saját forrásból vagy hitelből finanszírozott termelőcé-
lú fejlesztések terén. Mindezek összehatásaként 2010-ben – akárcsak 2009-
ben – a hét tervezési statisztikai régió közül a Dél-Dunántúlon megvalósult
beruházások értékében volt a legmagasabb – 67% – az épület és egyéb
építmény építésére fordított hányad, miközben az országos arány 52%-ot
tett ki. (Összehasonlításul: az elmúlt két évet megelőző 2007. és 2008.
évek átlagában 57%-os régióbeli részesedéssel párhuzamosan 50%-os
országos építményhányad mutatkozott.) A legutóbbi két évben a régió
mindhárom megyéjében magas hányad (2009-ben 62–77, 2010-ben
64–69%) jutott épületekre és építményekre, amely Somogy megyében
korábban is jellemző volt, Baranyában és Tolnában viszont jelentősebb volt
a megszokott 50% körüli részesedésnél.

5. tábla

A beruházási teljesítményérték alakulása, 2010^a

Térség	Beru- házás- érték, milliárd forint	Ebből		Területi megosz- lás, %	Volumen- index, előző év = 100,0
		épület, egyéb építmény	gép, be- rendezés, jármű		
		aránya, %			
Közép-Magyarország	1527,6	51,2	48,4	40,1	91,2
Közép-Dunántúl	400,8	46,1	52,3	10,5	100,8
Nyugat-Dunántúl	359,7	54,0	44,3	9,4	105,8
Baranya megye	130,1	69,3	28,1	3,4	103,6
Somogy megye	79,2	67,3	30,6	2,1	94,5
Tolna megye	115,5	64,4	34,4	3,0	72,2
Dél-Dunántúl	324,9	67,1	31,0	8,5	87,9
Észak-Magyarország	303,0	45,8	53,1	8,0	117,1
Észak-Alföld	399,9	55,2	42,4	10,5	104,9
Dél-Alföld	411,6	60,3	37,2	10,8	110,1
Összesen^{a)}	3808,6	52,2	46,6	100,0	99,0
Ezen belül:					
hazai megyékben	2567,1	55,2	43,0	67,4	..

a) Külföldi telephelyen megvalósult beruházási teljesítménnyel együtt.

A Dél-Dunántúl **egy lakosára** 2010-ben 344 ezer forint beruházásérték
jutott, amely kilenctizedét tette ki az országos átlagnak (az egy évvel
korábbi azt meghaladó teljesítményt követően), de a 19 megye átlagát ez
évben is felülmúlta. A hét régió között ez a középső helyhez volt elegendő.
Az összesen belül az épületek és egyéb építmények fajlagos mutatószáma
volt a magasabb, 230,8 ezer forint, amely már az országos átlagot is jócs-
kán meghaladta, miközben a gépekre, berendezésekre, járművekre fordí-
tott – lakosonként átlagosan 106,5 ezer forintnyi – összeg mindössze
hattizedét tette ki az országosan, négyötödét a megyék átlagában jellem-
zőnek. Miközben az előbbi összeg Közép-Magyarországot követően a
2. helyet biztosította, az utóbbi a legalacsonyabbnak mutatkozott a régiók
között. Az előbbi két építményfőcsoportba nem tartozó – viszonylag ala-
acsony összegű – egyéb beruházások (ültetvény, erdő, tenyész- és igásál-
latok, stb. beszerzése) jellegükénél fogva leginkább a mezőgazdasághoz
kötődnek, így fajlagos összegük is az e téren fejlettebb térségekben képvi-
selnek relatíve magasabb értéket. Így a 2010-ben megvalósult, lakoson-
ként 6,7 ezer forint ez irányú fejlesztés Dél-Alföld után Dél-Dunántúlon volt
a legmagasabb.

6. tábla

**A beruházások egy lakosra jutó értéke anyagi-műszaki
összetétel szerint, 2010^a**

Térség	Épület és egyéb épít- mény	Gép, beren- dezés, jármű	Egyéb beru- házás	Össze- sen	Az or- szágos átlag	A megyék átlagá- nak
					ezer forint	
Közép-Magyarország	263,9	249,9	2,1	515,8	135,4	166,2
Közép-Dunántúl	168,4	191,0	6,2	365,6	96,0	117,8
Nyugat-Dunántúl	195,0	160,1	6,2	361,3	94,9	116,4
Baranya megye	229,8	93,0	8,6	331,4	87,0	106,8
Somogy megye	167,1	76,0	5,1	248,2	65,2	80,0
Tolna megye	320,2	171,1	5,7	497,0	130,5	160,1
Dél-Dunántúl	230,8	106,5	6,7	344,0	90,3	110,9
Észak-Magyarország	115,4	133,8	2,9	252,1	66,2	81,2
Észak-Alföld	148,4	114,0	6,6	268,9	70,6	86,7
Dél-Alföld	189,1	116,5	7,8	313,4	82,3	101,0
Összesen^{a)}	198,6	177,3	4,9	380,9	100,0	122,7
Ezen belül:						
hazai megyékben	171,2	133,6	5,6	310,3	81,5	100,0

a) Külföldi telephelyen megvalósult beruházási teljesítménnyel együtt.

A régió három megyéje közül 2010-ben az összes beruházás egy lakosra
jutó értéke Tolna megyében volt a legmagasabb, a 30%-kal országos átlag
feletti összeggel a fővárost követően az ország megyéi között is az élen
állt. Baranya megye – Budapestet is számba véve – a 9., Somogy a 16.
helyet foglalta el a megyék sorában. Ezen belül az épületekre és egyéb
építményekre jutó fejlesztés népességarányos összege alapján Tolna előb-
bivel azonos helyezéssel párhuzamosan a másik két megye is előbbre
– Baranya az 5., Somogy a 11. helyre – sorolódott. A másik nagy csoport-
tot képező gép-, berendezés- és járműbeszerzés terén azonban már jelen-
tősen veszítettek előbbi pozícióikból. A fajlagos mutatóértékek alapján
a régióon belül még e téren is Tolnaé az elsőbbség, sőt országosan is a
viszonylag előkelő 4. pozícióba került a rangsorban (Budapest, Komárom-
Esztergom és Győr-Moson-Sopron megye nyomában), Baranya és
Somogy viszont meglehetősen hátra, a 17. és 19. helyre sorolódott, ami a
technikai, technológiai megújítást célzó termelési célú beruházások ala-
acsony szintjére utal. Ez utóbbi két megyében a gépek, berendezések és
járművek beszerzésére fordított fajlagos összeg a megyék közül ország-
osan élen álló Komárom-Esztergom megyeinek mindössze a 28 illetve a
23%-át jelentette.

Foglalkoztatottság, munkanélküliség

A Dél-Dunántúl 2010. évi munkaerő-piaci folyamatainak alakulását, melyet
a gazdasági válság hatásaként a munkaerő-kereslet tartós visszaesése és a
közmunka-program kiszélesítése jellemezett, a KSH lakossági munkaerő-
felmérése és az intézményi adatgyűjtés adatai alapján követjük nyomon⁵.
A **gazdaságilag aktív népességet** a foglalkoztatottak és a munkanélküliek
együttes száma határozza meg. A 15–74 éves népesség körében végzett
munkaerő-felmérés adatai szerint 2010-ben a Dél-Dunántúlon átlagosan
389 ezer fő dolgozott, vagy keresett aktívan munkát. Számuk közel 10 ezer
fővel emelkedett egy év alatt, melyből a nagyobb rész a munkanélküliek,
kisebb hányad a foglalkoztatottak számát gyarapította. Országosan is nőtt

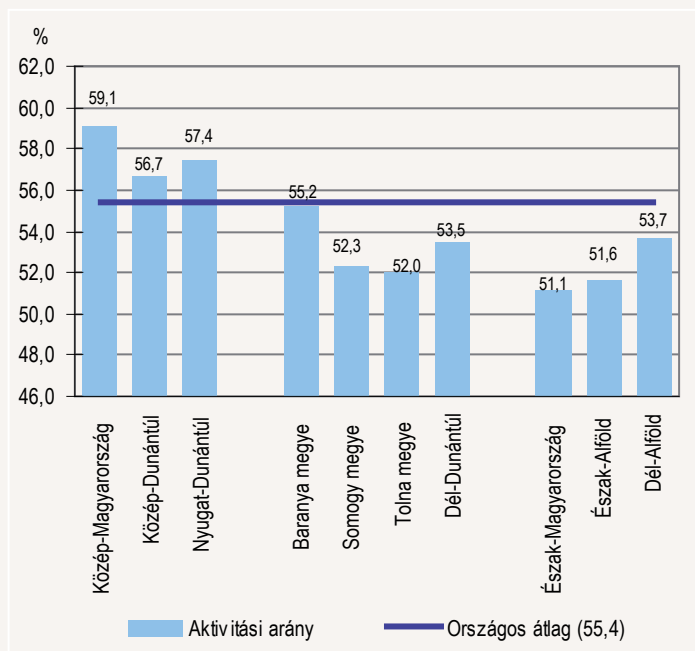
⁵ A munkaügyi központ által regisztrált álláskeresők területi jellemzőivel a Dél-Dunántúli Statisztikai Tükör 2011. decemberi számában foglalkoztunk részletesen.

a munkaerőpiacon aktívan jelenlévők száma, az újonnan belépők létszáma (54 ezer fő) azonban pontosan megegyezett a munkanélküliek számának bővülésével.

Az **aktivitási arány**, ami a munkaerőpiacon jelenlévőknek a munkavállalási korú népességen belüli arányát mutatja, 53,5%-ot tett ki és a többi régióhoz képest jelentős mértékben, egy év alatt 1,7 százalékponttal emelkedett. Az országos növekedés a hét régió átlagában 0,7 százalékponttal tett ki. A dél-dunántúli térség megyéi közül Tolnában nem változott, Baranyában 2,3, míg Somogyban 2,1 százalékponttal nőtt az aktív népesség aránya (a megyék közül csak Hajdú-Biharban javult jobban a mutató).

19. ábra

Aktivitási arány, 2010



Dél-Dunántúlon a **foglalkoztatottak** száma az elmúlt évek létszámcsökkenését, majd stagnálását követően kismértékben emelkedett. A vizsgált évben 1,3%-kal többen, összesen 342 ezren dolgoztak. Az ország tervezési-statisztikai régiói közül még további kettőben – Észak- és Dél-Alföldön – nőtt a foglalkoztatottság, országos átlagban azonban ugyanannyian minősültek foglalkoztatottnak, mint egy évvel korábban (3781 ezer fő). A Dél-Dunántúl megyéi közül mindhárom pozitív mérleget könyvelhetett el 2010-ben. Baranyában, ahol a régióban foglalkoztatottak közel 43%-a dolgozott, 2%-kal 146 ezer főre emelkedett a munkával rendelkezők száma. A foglalkoztatottak egyharmadát (111 ezer főt) adó Somogy megyében a létszám a régió átlagához hasonlóan változás nem történt. Meg kell jegyezni azonban, hogy a foglalkoztatotti létszám 2010. évi bővülése mögött a Tolnában már egy évvel korábban sikeresen elindított közfoglalkoztatási programnak Baranya és Somogy megyére történt kiterjesztése állt.

A foglalkoztatáshoz hasonló folyamatok tapasztalhatók a munkanélküliség alakulásában is. A **munkanélküliek** száma tovább emelkedett a régióban, az előző évi értéket több mint 12%-kal haladta meg és megközelítette a 47 ezer főt. A központi régió kivételével – ahol Budapesten a másfélszere-sére nőtt a munkát keresők száma – a többi térségben az országos átlagnál (12,8%) kevésbé emelkedett a munkanélküliek száma, a mutató értéke 1,8 és 11,7% között szóródott. Az ország népességéből 475 ezren minősültek

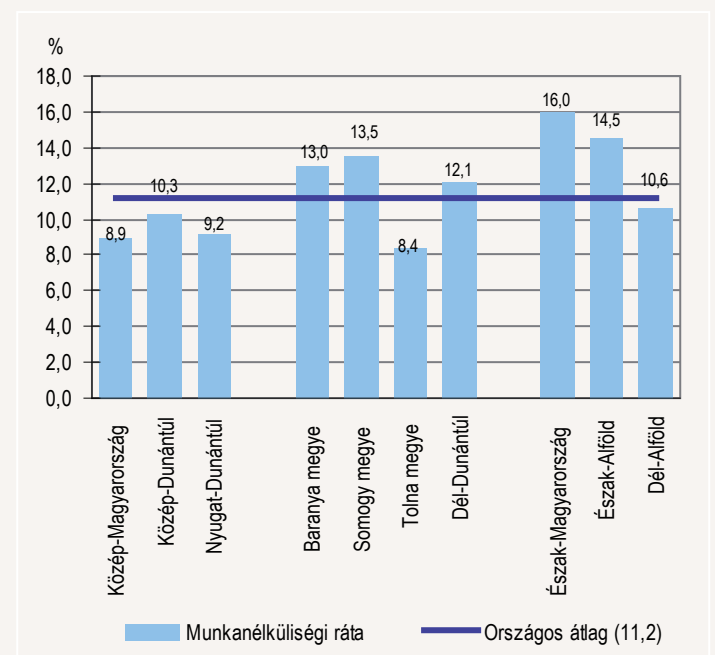
munkanélkülinek, ennek egynegyede Közép-Magyarországra koncentrálódott, míg minden tizedik a Dél-Dunántúlon próbált elhelyezkedni.

A dél-dunántúli megyék közül Baranyában és Somogyban a régió átlagánál nagyobb arányban nőtt a munkanélküliek száma, előbbiben 16%-kal, utóbbiban több mint ötödével emelkedett, ugyanakkor Tolnában a 2009. évhez hasonlóan tovább csökkent. A megyék közül az abszolút számok alapján a legkevesebb munkanélkülit, mintegy 8 ezer főt Tolnából jelezték, míg a legtöbbet Budapesten, Pest megyében és Borsodban tartották nyilván (73, 47 és 46 ezer főt). Somogy megyében 17, Baranyában 22 ezerre emelkedett a számuk.

A KSH által számított **munkanélküliségi ráta** a régióban 12,1%-os volt, mintegy 1,1 százalékponttal magasabb az azt megelőző évinél. A növekedés mértéke az országoshoz hasonlóan alakult, ennél magasabb csak a fővárost is magába foglaló központi régióban volt, amely ennek ellenére a legkedvezőbb helyzetű térség maradt. A Dél-Dunántúl három megyéje közül Tolnában egy százalékponttal csökkent a ráta, Baranyában 11,6%-ról 13,0%-ra, Somogyban 11,4%-ról 13,5%-ra változott egy év alatt a munkanélküliség aránya. A megyénkénti legmagasabb és legalacsonyabb munkanélküliségi ráta között 11,5 százalékpont volt a különbség, kevesebb mint 2009-ben (akkor 12,9% volt), a területi egyenlőtlenségek tehát csökkentek.

20. ábra

Munkanélküliségi ráta, 2010



Az **intézményi munkaügyi-statisztika** adatgyűjtése⁶ alapján a megfigyelt dél-dunántúli gazdasági szervezeteknél 2010-ben átlagosan 255 500-an álltak **alkalmazásban**, az előző évinél 5 ezer fővel többen. Országosan a munkaerőpiaci-kereslet tartós visszaesését jelzi, hogy az alkalmazottak száma (3234 ezer fő) a bázis időszakkal megegyező szinten maradt.

A gazdasági élet szereplőinek a válságra adott egyik válasza volt, hogy gyakoribbá váltak az olyan nem tipikus foglalkoztatási formák, mint a rész-munkaidőben történő alkalmazás vagy a munkaerő kölcsönzés. 2010-ben a nem teljes munkaidőben foglalkoztatottak aránya régiós szinten 12,6-ről 15,3%-ra emelkedett. A három érintett megye közül Baranyában ennél magasabb, 16,8%, Somogyban alacsonyabb, 13,2% volt, Tolnában pedig a dél-dunántúlival megegyező értéket mutatott.

⁶ Az egy és annál több főt foglalkoztató vállalkozások, költségvetési és társadalombiztosítási intézmények, valamint a kijelölt nonprofit szervezetek adatai telephely és a tevékenységek egységes ágazati osztályozási rendszere, 2008 (TEÁOR/08) szerint.

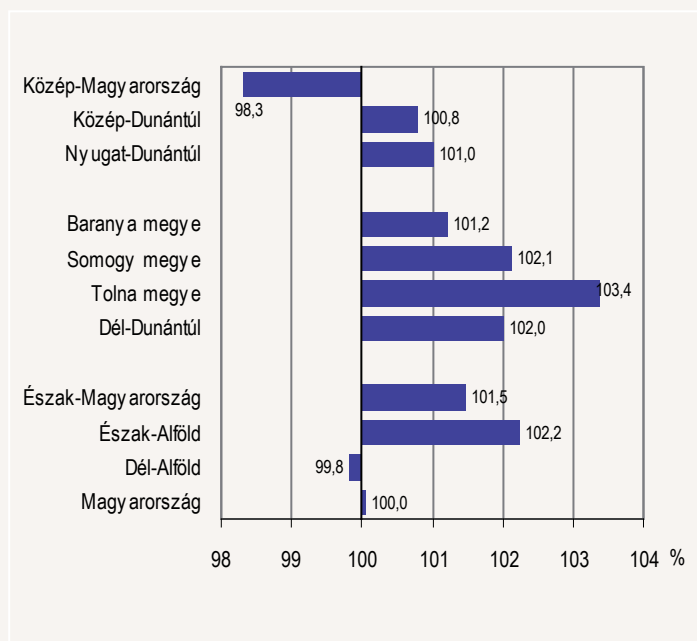
Teljes munkaidőben 2009-ben több mint 116 ezer férfit alkalmaztak a régióban, egy évvel később már csak kevesebb mint 112 ezret. Ugyanezen időszak alatt mintegy 2 ezerrel nőtt a női munkaerő létszáma és megközelítette a 105 ezret.

A vizsgált időszakban az egyes nemzetgazdasági ágak létszámindeksi meg lehetőségen tág határok között mozogtak. A szolgáltató ágak többségében nőtt, a mezőgazdaságban 6%-kal csökkent az alkalmazottak száma, a legnagyobb foglalkoztatónak számító iparban átlagosan 2%-kal dolgoztak kevesebben mint egy évvel korábban.

Az elmúlt évekhez hasonlóan a legtöbben – a Dél-Dunántúlon alkalmazásban állók közel kétharmada – a feldolgozóiparban találták munkát. Ezen kívül a kereskedelem, gépjárműjavítás (14%), az egészségügy (12%), valamint az oktatás területén (11%) foglalkoztatottak részarányát érdemes megemlíteni. A régió belül az egyes nemzetgazdasági ágak súlya eltérően alakult. Baranyában az átlagnál erőteljesebben volt jelen az oktatás, Somogyban a humán-egészségügyi, szociális ellátás és a szálláshely-szolgáltatás, vendéglátás. Tolnában a villamosenergia-, gáz-, gőzellátás, légkondicionálás ágazat képviselt nagyobb súlyt, ennek következtében az alkalmazottak negyedét az ipar foglalkoztatta.

21. ábra

Az alkalmazásban állók számának változása, 2010
(előző év = 100%)



Keresetek

2010-ben a központi keresetalakító tényezők közül a 3%-os minimálbér-emelés a versenyszférát alig, az alacsony keresetű közfoglalkoztatottak számának növelése a költségvetési szférát jobban érintette.

Dél-Dunántúlon 2010-ben a teljes munkaidőben foglalkoztatottak átlagos **bruttó keresete**⁷ 168 ezer Ft volt, 1,5%-kal magasabb, mint az előző évben. A bruttó keresetek növekedése a Dél-Dunántúlon volt a legkisebb. A jövedelmek valamennyi régióban az országos átlag (201 ezer) alatt maradtak, kivéve a Közép-Magyarországi térséget, ahol ennél átlagosan 23,6%-kal kerestek többet az ott élők.

A Dél-Dunántúl megyei közül továbbra is a Tolnában dolgozók keresték a legtöbbet, annak ellenére, hogy 2010-ben számottevően nem nőtt a jövedelmük. Baranyában az alkalmazásban állók havi bruttó átlagkeresete

a régiós átlagot meghaladva 172 600 Ft-ot tett ki. A három megye közül a Somogyban dolgozók jövedelmi viszonyai voltak a legmostohábbak, a keresetük mintegy 8%-kal maradt el a régió átlagától. Az ország megyei közül a Somogy megyei bruttó átlagkereset volt a második legalacsonyabb, ennél kevesebbet csak Szabolcsban juttattak a munkavállalóknak.

A férfiak havi bruttó keresete országos átlagban a negyedével, a régióban az ötödével haladta meg a nőkéét. Azokban a megyékben ahol a keresetek alacsonyabb szinten mozogtak, kisebb különbség mutatkozott a két nem jövedelme között. Így Somogyban csak 14, Baranyában már 17%-kal kerestek többet a férfiak (172 300 illetve 196 600 Ft-ot) a nőknél. Az országban a legnagyobb különbség Tolnában alakult ki: a nők átlagosan 157 500 Ft-ot, a férfiak ennek közel a másfélszeresét, 224 600 Ft-ot kaptak.

A bruttó keresetek gazdasági ágak szerinti bontásakor a dél-dunántúli és az országos átlagok között jelentős különbségek mutatkoztak. A szálláshely szolgáltatás, vendéglátásban és az egészségügyben tizedével, a közigazgatásban 14%-kal, a feldolgozóiparban, a kereskedelemben és az információ, kommunikáció ágazatban negyedével, a szakmai, tudományos, műszaki tevékenységet végzők körében 40%-kal maradtak el a bérek a megfelelő országos ágazati átlagtól. Meghaladni csupán a mezőgazdaságban (3%-kal) és a villamosenergia-, gáz-, gőzellátás, légkondicionálás területén (20%-kal) sikerült az országosat. A régió megyéinek havi bruttó átlagkereseteit egymáshoz viszonyítva Tolnában az ipar 22, Baranyában az oktatás 7%-kal múlta fölül a régió átlagát. A kereseti viszonyok közt a legkisebb területi eltérés az egészségügyben és a kereskedelemben volt.

7. tábla

Az alkalmazásban állók havi átlagkeresetének alakulása, 2010

Térség	Bruttó kereset		Nettó kereset	
	Ft	előző év = 100%	Ft	előző év = 100%
Közép-Magyarország	248 775	104,4	155 915	110,1
Közép-Dunántúl	186 684	104,2	126 399	110,4
Nyugat-Dunántúl	180 975	102,7	123 107	108,3
Baranya megye	172 628	101,3	118 670	107,6
Somogy megye	154 746	102,4	108 755	106,7
Tolna megye	178 802	100,7	120 361	105,6
Dél-Dunántúl	168 068	101,5	115 732	106,8
Észak-Magyarország	169 502	102,4	116 666	107,7
Észak-Alföld	160 531	102,9	111 789	107,9
Dél-Alföld	163 700	103,1	113 792	108,3
Országos átlag	201 272	103,2	132 533	108,8
Megyék átlaga	174 596	103,2	119 336	108,6

Dél-Dunántúlon a **nettó átlagkereset** a régiók közül a legkisebb mértékben, de a bruttó keresetet meghaladó ütemben, 6,8%-kal növekedett. A keresetek nettó értékét és annak növekedését a mindenkori adózási szabályok is befolyásolják. A 2010. évi személyi jövedelemadó csökkentés különösen a magasabb keresetű, szellemi foglalkozásúakra volt hatással.

A Dél-Dunántúlon mért 116 ezer Ft-os nettó jövedelem 13%-kal elmaradt az országostól. A régió belül Somogy megyében kerestek a legkevesebbet, a mintegy 109 ezer Ft nettó jövedelem 6%-kal a régiós, 18%-kal pedig az országos átlag alatt maradt. A régió másik két megyéjében, Baranyában 119, Tolnában 120 ezer forint körüli nettó jövedelmet értek el, ami a régió

⁷ A legalább 5 főt foglalkoztató vállalkozások, költségvetési és társadalombiztosítási intézmények, valamint a kijelölt nonprofit szervezetek adatai, telephely és a tevékenységek egységes ágazati osztályozási rendszere, 2008 (TEAOR'08) szerint.

átlagát 3 és 4%-kal haladta meg, de az országos átlagnál 10, illetve 9%-kal kevesebb volt.

A háztartások jövedelmei

A Háztartási Költségvetési és Életkörülmény Adatfelvételtől (HKÉF) származó adatok szerint 2009-ben a dél-dunántúli háztartásokban egy főre vetítve átlagosan 1033 ezer forint bruttó, és közel 820 ezer forint nettó jövedelem jutott.⁸ Bár a térség ezen értékekkel az országos átlagnak csak kismértékben maradt alatta, azonban a legfejlettebb régióknak számító közép-magyarországi térség szintjéhez képest – a korábbi évekhez hasonlóan – igen jelentős lemaradás volt tapasztalható. A másik oldalon viszont – és ebben sincs változás az előző évekhez képest – a dél-dunántúli értékek 2009-ben is jóval meghaladták a keleti országrészek jövedelmeit, így a körzet változatlanul a régiós rangsor közepmezőnyében foglalt helyet. A dél-dunántúli háztartásokban ezzel együtt 2009-ben az egy főre eső bruttó jövedelmek – reálértékben számolva – átlagosan 6,3%-kal maradtak alatta a 2008. évinek, amely mérték valamivel nagyobb volt az országosnál (5,1%). A nettó reáljövedelmek ugyanakkor ez idő alatt a régióban 5,8, míg országosan 4,8%-kal csökkentek. 2009-ben a régiók közötti jövedelmi különbségek legmarkánsabban a munkajövedelmek vonatkozásában jelentkeztek, míg a társadalmi és az egyéb jövedelmek terén lényegesen kiegyenlítettebb volt a helyzet. Az egy főre jutó éves munkajövedelmeknél a legnagyobb és a legkisebb mutatóval rendelkező régiók közötti olló 2008-hoz képest valamelyest kinyílt – azzal együtt, hogy a jövedelmek mindegyik régióban csökkentek –, és a különbség 436 ezer forintot tett ki. Fontos kiemelni azt is, hogy míg 2009-ben a Dél-Dunántúlon a munkajövedelmek a 85%-át tették ki az országosnak, addig a társadalmi jövedelmek közel 5%-kal voltak magasabbak az átlagosnál.

8. tábla

Egy főre jutó éves jövedelem, 2009

Megnevezés	Munkajövedelem	Társadalmi jövedelem	Egyéb jövedelem	Bruttó jövedelem	Ebből: nettó jövedelem
Forint					
Közép-Magyarország	991 172	373 037	25 939	1 390 149	1 027 011
Közép-Dunántúl	707 610	356 236	18 493	1 082 339	849 403
Nyugat-Dunántúl	740 365	353 788	13 727	1 107 879	871 611
Dél-Dunántúl	632 640	378 777	21 805	1 033 222	819 748
Észak-Magyarország	590 631	373 266	15 849	979 746	784 057
Észak-Alföld	555 647	337 233	16 624	909 503	732 756
Dél-Alföld	615 700	352 600	15 120	983 420	790 029
Összesen	737 842	361 802	19 471	1 119 115	867 658
Országos átlag=100,0%					
Közép-Magyarország	134,3	103,1	133,2	124,2	118,4
Közép-Dunántúl	95,9	98,5	95,0	96,7	97,9
Nyugat-Dunántúl	100,3	97,8	70,5	99,0	100,5
Dél-Dunántúl	85,7	104,7	112,0	92,3	94,5
Észak-Magyarország	80,0	103,2	81,4	87,5	90,4
Észak-Alföld	75,3	93,2	85,4	81,3	84,5
Dél-Alföld	83,4	97,5	77,7	87,9	91,1
Összesen	100,0	100,0	100,0	100,0	100,0

A Dél-Dunántúlon 2009-ben a háztartások egy főre jutó fogyasztási kiadásainak összege átlagosan 687 ezer forintot, nominálisan valamivel kevesebbet tett ki, mint egy évvel korábban, reálértékben számolva 4,2%-kal elmaradt az előző évitől. A régió a fenti összeg – valamint a legtöbb fogyasztási főcsoportban kiadott pénz – alapján a korábbi évekhez hasonlóan a közepmezőnyben szerepelt a régió-rangsorban. Az első helyen Közép-Magyarország és Nyugat-Dunántúl állt a sorban, míg az utolsón Észak-Alföld. A régióban a háztartások fogyasztásának a legnagyobb hányadát – közel egynegyed részét – 2009-ben is az élelmiszerek és az alkoholmentes italok adták. Ezt követően a legjelentősebb tételt a lakásfenntartás és háztartási energia jelentette, aminek aránya 22,6% volt. A harmadik helyen a közlekedésre fordított kiadások álltak 12,7 %-os részesedéssel. A másik oldalon pedig – és ebben sincs változás az előző évekhez képest – viszonylag kevesebbet költöttek az oktatásra (0,8%), a vendéglátásra és szálláshely-szolgáltatásra (3,2%), valamint a ruházatra és a lábbelire (3,5%). Ki kell azonban emelni, hogy a háztartások fogyasztási szerkezetén belül közepes súlyt jelentettek a kultúrára, szórakozásra (6,9%), a hírközlésre (6,0%), és az egészségügyre (4,9%) fordított kiadások. A kiadásoknak ez a megoszlása nagyjából a többi régióban is hasonló volt, azzal a különbséggel, hogy az élelmiszerek és az alkoholmentes italra fordított kiadások súlya Közép-Magyarországon és a többi dunántúli régióban kisebb volt, mint térségünkben, míg a keleti körzetekben annál magasabb. Mindezzel együtt a régióban az élelmiszerek és az alkoholmentes italra fordított kiadások az országosnak csak 98,5%-át tették ki, a többi főcsoportnál pedig általában még ennél is kisebb volt ez a hányad.

9. tábla

Egy főre jutó évi kiadás a főbb kiadási csoportokban, 2009

Megnevezés	Élelmiszerek és alkoholmentes italok	Ruházat és lábbeli	Lakásfenntartás és háztartási energia	Egészségügy	Közlekedés
Forint					
Közép-Magyarország	177 388	37 887	215 864	42 040	96 442
Közép-Dunántúl	164 911	25 301	167 619	31 637	89 589
Nyugat-Dunántúl	167 258	25 978	170 678	29 426	86 656
Dél-Dunántúl	169 957	23 719	154 874	33 359	87 470
Észak-Magyarország	165 579	24 170	155 393	30 241	75 950
Észak-Alföld	164 762	24 575	148 881	32 872	85 994
Dél-Alföld	189 015	27 673	166 713	34 087	84 095
Összesen	172 516	28 976	176 453	34 969	88 186
Országos átlag=100,0%					
Közép-Magyarország	102,8	130,8	122,3	120,2	109,4
Közép-Dunántúl	95,6	87,3	95,0	90,5	101,6
Nyugat-Dunántúl	97,0	89,7	96,7	84,1	98,3
Dél-Dunántúl	98,5	81,9	87,8	95,4	99,2
Észak-Magyarország	96,0	83,4	88,1	86,5	86,1
Észak-Alföld	95,5	84,8	84,4	94,0	97,5
Dél-Alföld	109,6	95,5	94,5	97,5	95,4
Összesen	100,0	100,0	100,0	100,0	100,0

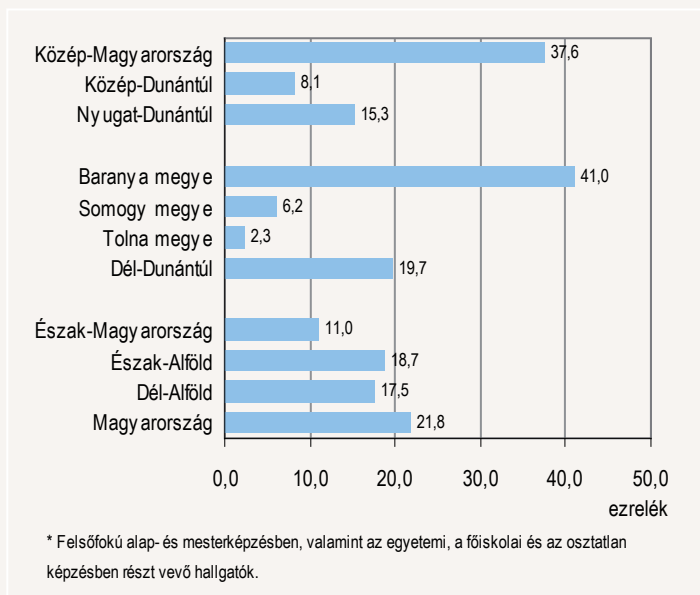
8A HKÉF-adatok az adott évre vonatkozó többi végleges adathoz képest mindig egy évvel később kerülnek publikálásra. 2009-től emellett módszertani változás is történt: innentől kezdve – a korábbiaktól eltérően – a fogyasztási és a jövedelmi adatok felvételére közös adatfelvétel keretében kerül sor, azonban az adatokból külön feldolgozás készül a fogyasztásra, és külön a jövedelmekre.

Felsőoktatás

A Dél-Dunántúlon található 10 felsőoktatási intézményben összesen 30 583-an folytatták tanulmányaikat a 2010/2011. tanévben, 4%-kal kevesebben, mint egy évvel korábban. A tanulók képzéséről 1974 oktató gondoskodott, számuk a hallgatói létszámhoz hasonló mértékben fogyatkozott. A diákok 84%-a felsőfokú alap- vagy mesterképzésben, egyetemi, főiskolai valamint osztatlan képzésben vett részt, ezen belül 72%-uk naplali tagozatra járt, a nők aránya 58%-ot tett ki. A felsőfokú szakképzésben részesülők elmúlt években folyamatosan növekvő aránya 2010/2011-re csaknem elérte a 9%-ot, szakirányú továbbképzésben a hallgatók 4, doktori képzésben 3%-a vett részt. A Dél-Dunántúlon ezer lakosra 19,7 naplali tagozatos hallgató jutott, amely elmaradt ugyan az országos átlagtól (21,8 ezrelék), de a Budapest nélkül számított átlagot (13,8 ezrelék) jelentős mértékben meghaladta. Közép-Magyarországot leszámítva régióinkban volt a legmagasabb a mutató értéke, ezen belül Baranyában 41 ezreléket tett ki, amelynél kedvezőbb arányt az ország 19 megyéje közül kizárólag Csongrádban regisztráltak.

22. ábra

Ezer lakosra jutó naplali tagozatos hallgató* 2010/2011. tanév



Egészségügyi ellátás

A magyar lakosság egészségügyi alapellátását a háziorvosi, valamint a házi gyermekorvosi hálózat hivatott biztosítani. Előbbi a régióban 2010-ben összesen 242, utóbbi 51 településen volt helyben elérhető. A háziorvossal rendelkező települések száma 2009 óta 5-tel növekedett, a gyermekorvossal rendelkezőké viszont 3-mal csökkent. Más megfogalmazásban ez az jelenti, hogy míg 2009-ben a helységek 36,2%-ában nem kellett máshová utazni a háziorvosi ellátás igénybevételéhez, addig 2010-ben ez már 36,9%-ukról volt elmondható. A gyermekorvosok felkeresése ennél jóval nehezebbnek bizonyult, hiszen az mindkét vizsgált évben a településeknek mindössze kb. 8%-ában (2009-ben 8,2, 2010-ben 7,8%-ában) volt a lakóhelyen megoldható. Dél-Dunántúl megyéi között e téren igen jelentős különbségek mutatkoztak, háziorvos 2010-ben Baranyában a településeknek csupán 28,9%-ában, Tolnában ugyanakkor 52,3%-ában tevékenykedett. A gyermekorvosi ellátást illetően ugyancsak a fenti két megye képviseli a két szélsőértéket, Baranyában a városok, illetve községek 5,6, Tolnában ezzel szemben 16,5%-a büszkélkedhetett ilyen szakemberrel. Baranya – és Somogy – hátrányosabb helyzete azzal függhet össze, hogy mindkét megye jellegzetesen aprófalvas településszerkezetű, ami az ellátás

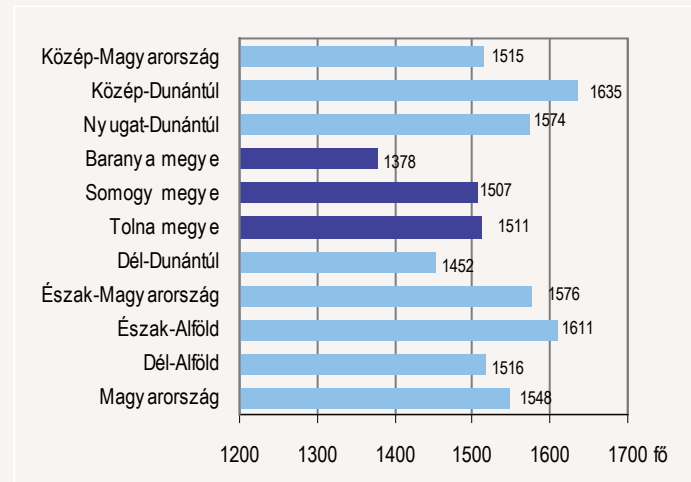
szélesebb körű kiépítését számos – egyebek mellett gazdaságossági, rentabilitási – szempontból gátolta.

A régióban élők egészségügyi alapellátása 2010-ben összesen 648 házi orvosra és házi gyermekorvosra hárult, ami azt jelenti, hogy az ország egészében dolgozó ilyen jellegű szakembereknek a – 2009. évihez hasonlóan – kerekén az egytizede e térségben folytatta tevékenységét. 2009 és 2010 között számuk másfél százalékkal fogyott, valamivel erőteljesebben, mint az ország egészében. A régiók közül mindössze kettőben – Közép-Magyarországon és Nyugat-Dunántúlon – bővült (kismértékben) a hálózat, máshol mindenütt visszaesés mutatkozott. A csökkenés a Dél-Dunántúlon volt a legmérsékeltebb, a többi térségben ennél kissé erőteljesebb mértéket ért el. A régió három megyéje közül Baranyában – köszönhetően az egészségügyben betöltött országosan is kiemelkedő szerepének – viszonylag szerényebb visszaesés következett be, itt „csupán” (3 fővel) egy százalékkal esett vissza a létszám, Somogyban ezzel szemben (5 fővel) 2,3%-kal apadt. Tolna a (2 fős) 1,3%-ot kitevő fogyással e kettő között helyezkedett el. Az orvosokra háruló igénybevétel egyik legmarkánsabb tükrözője az általuk ellátandó népesség nagysága. Dél-Dunántúlon egy-egy házi orvosnak, illetve házi gyermekorvosnak 2010-ben 1452 lakosról kellett gondoskodnia betegségük esetén. Ez a régiók között – hasonlóan az egy évvel korábbihoz – a legkisebb tehertételt jelentette a térség orvosai számára. Már a sorban a második helyen álló Közép-Magyarország is csak ettől jelentősebben leszakadva következik, nem beszélve az utolsó helyet elfoglaló Közép-Dunántúlról, ahol átlagosan közel 200-zal több rászorultot kellett egy szakembernek ellátnia, mint a Dél-Dunántúlon. Az egy évvel korábbihoz képest – akárcsak a régiók többségében – itt is romlott némiképp a helyzet, az egy házi, illetve házi gyermekorvos által ellátandók száma ugyanis ez idő alatt 11-gyel (0,8%-kal) növekedett az orvosi létszám lélekszámot meghaladó apadása következtében.

A térség mindhárom megyéjében hasonló irányú folyamat zajlott le, ami Somogyban volt a legkedvezőtlenebb, ahol 23 fővel nőtt az orvosok leterheltsége, így az 2010-re meghaladta az 1500 főt. Ez a régióon belül továbbra is a második helyet jelentette a megye számára. A legelőnyösebb körülmények változatlanul Baranyát jellemezték, itt a mutató nem csak a régióon belül, hanem az ország valamennyi megyéjét illetően is kiugróan alacsony (1378 fő) volt.

23. ábra

Egy házi orvosra és házi gyermekorvosra jutó lakosok száma, 2010



Dél-Dunántúlon 2010 év végén 7047 kórházi ágy fogadta a betegeket, alig valamivel, mindössze egy százalékkal (69-cel) több mint egy évvel korábban. E növekedés az országos átlagnál (0,2%) kissé erőteljesebb volt. A közelmúlt kórházi reformjához kapcsolódóan az elmúlt években az országban mindenütt jelentős mértékű ágyszám-leépítést hajtottak végre.

Ez a folyamat azonban napjainkra nagyjából lecsengett, az ágyszám-csökkenés általában nem folytatódott tovább, így a fekvőbeteg intézetek a megyék és régiók többségében az egy évvel korábbihoz hasonló kapacitással fogadhatták a betegeket. Az ország 7 tervezési statisztikai térsége között e tekintetben differencia nem volt tapasztalható, a legszámottevőbb (0,7%-os) „gyarapodást” mutató Közép-Dunántúl és vele szemben, a kismérvű (0,2%-os) „visszaesést” elszenvedett két régió, nevezetesen Nyugat-Dunántúl és Észak-Alföld között mindössze 0,9 százalékpontnyi különbség adódott.

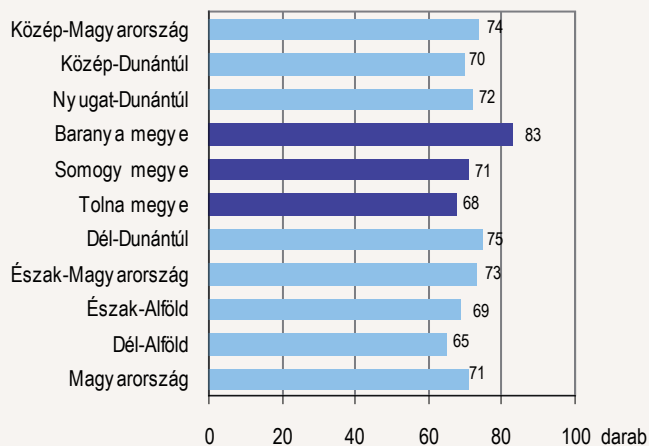
Dél-Dunántúl egészén belül – a kórházi ágyak mennyiségét illetően mindig is élen álló – Baranyában zajlott a leginkább említést érdemlő változás. A megyében az egy évvel korábbinál 2010-ben 66-tal több ágy állt rendelkezésre, azaz a térségben végbement változás gyakorlatilag teljes egészében az itt bekövetkezett bővülésnek köszönhető. Ugyanezen időszak alatt Somogyban csupán 3-mal nőtt a férőhelyek száma, Tolnában pedig változatlan maradt.

A kórházi ágyak népességre vetített állománya alapján Dél-Dunántúl helyzete az országosnál kedvezőbb volt. 2010-ben 10000 lakosra 75 ágy jutott, ez 4-gyel meghaladta az országos átlagot, és egyben a régiók sorában a legjobb mutatót jelentette. A fajlagos ágy-ellátottságban az egy évvel korábbihoz képest lényegében nem történt változás az ország egyetlen régiójában, így a dél-dunántúli térségben sem.

A régióon belül a legkedvezőbb helyzet ezúttal is Baranyában mutatkozott, ahol a 10000 főre jutó ágyak száma – az ország megyéi között az élen állva – meghaladta a 80-at (83 volt). Somogy és Tolna ettől jelentősebben elmaradt, előbbiben átlagosan 71, utóbbiban 68 kórházi ágy jutott 10 000 lakosra.

24. ábra

Tízezer lakosra jutó működő kórházi ágyak száma, 2010



Kommunális ellátás

Egy-egy terület kommunális ellátottsága hűen tükrözi az adott térség lakosságának életminőségét. Részen azért, mert bizonyos közművek megléte, illetve hiánya egyfajta kényelmi, komfortossági színvonal lehetőségként van jelen az emberek életében, és jelez – direkt módon – előnyösebb, vagy hátrányosabb életkörülményeket. Másrészt azért, mert a közművek kiépítettsége és működése, illetve a hiányuk indirekt módon is utalhat a népesség anyagi helyzetére, ugyanis – egyéb körülményektől pl. földrajzi adottság, településhálózati viszonyok, stb. eltekintve – az egyes közművekkel való ellátottság az ott élők pénzügyi lehetőségeinek is függvénye.

Dél-Dunántúl közművi ellátottságáról a 2009-2010 közötti időszakot tekintve általánosságban elmondható, hogy lényegében alig változott, azaz a csekély változás viszont, ami ezidőtájt érzékelhető volt, többnyire kedvezőtlen jelenségeket takart. Vezetékes ivóvízzel 2010-ben a régióban mint-

egy 389 ezer lakás rendelkezett, ez 0,2%-kal kevesebb, mint egy évvel korábban volt (megjegyzendő, hogy a lakások száma ugyanezen időszak alatt 0,4%-kal emelkedett). Az ország hét tervezési statisztikai régiója közül ugyanilyen arányú csökkenés volt tapasztalható (Dél-Dunántúlon kívül) Észak-Magyarországon, valamint Észak-Alföldön is, a többi négy térségben – ha rendkívül szerény mértékben is, de – bővült az ellátottság. A növekedés ezúttal is Közép-Magyarországon mutatkozott a legkedvezőbbnek, azonban itt is mindössze 1,2%-ot ért el, Közép- és Nyugat-Dunántúlon pedig, ahol a legvisszafogottabb volt, csupán 0,2%-ot tett ki. A lakásállomány említett „gyarapodása”, ezzel egyidejűleg a közműves vízzel rendelkező otthonok számának fentiekben vázolt csökkenése oda vezetett, hogy az ellátott lakásoknak a teljes állományhoz viszonyított aránya az áttekintett időszak során valamelyest visszaesett. Dél-Dunántúlon 2010-ben a lakások 96,2%-a rendelkezett vezetékes ivóvízzel, 0,5 százalékponttal kisebb hányaduk, mint egy esztendővel korábban. A csökkenés – amely térségünkön kívül még további három érintett – az ország régiói között itt volt a legszámottevőbb. A 96,2%-os arány Dél-Dunántúl számára a régiók sorában csak a középmezőnyhöz, azaz a 4. helyhez volt elegendő. Az élen – az úgyszólván teljeskörű ellátottsággal büszkélkedő fővárost is magában foglaló – Közép-Magyarország állt. A sort pedig a kedvezőtlen településhálózati adottságokkal bíró (aprófalvas) észak-magyarországi, és (a tanyavilággal rendelkező) dél-alföldi vidék zárta, mindkettőben a lakások kb. egytizedéből hiányzott a közműves víz.

Dél-Dunántúl egészén belül Somogyban és Baranyában egyaránt romlott a helyzet 2009-hez képest. A vízzel ellátott otthonok száma az előbbi megyében erőteljesebben (1,2%-kal), az utóbbiban átlag körüli mértékben (0,3%-kal) mérséklődött. Ugyanakkor Tolnában másfél százalékos bővülésre került sor, ami a megyék között – Pestet leszámítva – országosan is egyedülálló gyarapodásnak számít. A régióon belül – hasonlóan az egy évvel korábbihoz – ezúttal is a baranyai lakások felszereltsége számított a legkedvezőbbnek, tekintve, hogy itt a lakások 97,5%-ában nyílt lehetőség vezetékes víz használatára. A második helyre (a korábbi harmadikról) 2010-ben Tolna került köszönhetően az említett bővülésnek, a megyében az otthonoknak ekkor immár 96,4%-a volt rácsatlakoztatva a hálózatra. Somogy ezzel szemben 2009 óta egy hellyel hátrébb csúszott – az akkori 96,4% helyett – 2010-ben a lakások 94,6%-ában volt a bent lakóknak közműves víz vételére módjuk.

A másik alapközművel, a szennyvízgyűjtő-hálózattal való ellátottság a Dél-Dunántúlon valamivel jobban mérséklődött, mint a vízellátottság. A bekapcsolt lakások száma – az országos növekedéssel szemben – 0,7%-kal (268 ezerrel 266 ezerre) csökkent. Ilyen irányú változás az ország régiói közül ezen kívül egyedül Közép-Magyarországon fordult még elő (mégpedig a Budapesten bekövetkezett visszaesés hatására). A többi térségben valamelyes bővülés mutatkozott, ennek mértéke azonban sehol nem volt jelentős nagyságrendű. A viszonylag legkedvezőbb változás Észak-Magyarországon és Észak-Alföldön mutatkozott, itt a bekötött lakások állománya 2009 és 2010 között egyaránt 1,7–1,7%-kal gyarapodott, a legkisebb emelkedésre pedig Dél-Alföldön került sor, ahol a növekedés 0,8%-ot tett ki.

A bekapcsolt lakások arányát illetően elmondható, hogy a régiók többségében 2010-ben az otthonoknak valamivel nagyobb hányada rendelkezett szennyvízgyűjtő-hálózattal, mint egy évvel korábban. E tekintetben egyik oldalon ismét Észak-Magyarország emelhető ki, ahol a mutató értéke 1,1 százalékponttal haladta meg az előző évit, másik oldalon, ellenpéldaként pedig Közép-Magyarország és Dél-Dunántúl említhető, hisz kizárólag ez a két térség az, ahol az ellátottság (0,7 százalékponttal) mérséklődött. A csökkenés ez utóbbi településkör esetében azt jelentette, hogy 2010-re a csatornázott otthonok aránya 65,8%-ra esett vissza, ami a régiók sorában – az előző évi negyedik helyett – ezúttal már csak az ötödik helyhez volt elegendő.

Dél-Dunántúl megyéi közül Baranyában 2,3 Somogyban 0,4%-kal volt kevesebb a csatornázott lakás 2010-ben, mint az azt megelőző esztendőben, Tolnában ugyanakkor számuk 2%-kal meghaladta a 2009. évit. Az ellátottság viszont ennek ellenére ez utóbbi területen maradt a relatíve legszűkebb körű, az itteni lakásoknak mindössze 60,8%-ából vezeték el

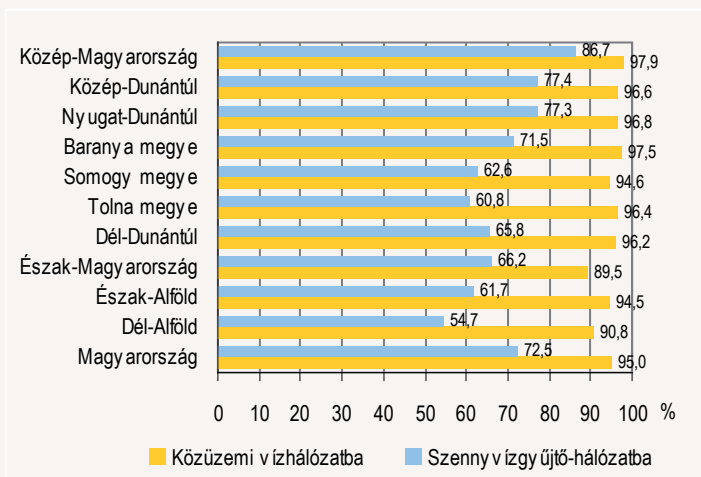
hálózaton keresztül a keletkezett szennyvizet. Somogyban erre a háztartásoknak 62,6, Baranyában pedig 71,5%-ában nyílt lehetőség.

Tekintve, hogy a csatornázottság az ország hét régiója közül háromban a vízellátottságot valamivel meghaladó mértékben fejlődött, további kettőben pedig az előbbi bővülése az utóbbi szűkebb körűvé válásával egyidejűleg ment végbe, így ezen öt térségben némileg javult a közműöllő. A fennmaradó két régióban – a közép-magyarországiiban, valamint a dél-dunántúliiban – azonban az „olló” kissé szétnyílt. Közép-Magyarországon a csatornázott lakások megfogytokozása a vízzel ellátottak gyarapodásával párosulva vezetett ide, Dél-Dunántúlon pedig az a körülmény, hogy a szennyvízgyűjtő-hálózatall rendelkező otthonok száma nagyobb mértékben esett vissza, mint a vízzel felszerelteké. Régióinkban 2010-ben a vízhálózatba bekapcsolt lakásoknak 68,4%-a volt egyúttal csatornázott is, 2009-ben ez az arány még 68,8%-ot tett ki, a kiépítettséggel ezel továbbra is aránytalanabb maradt, mint a régiók többségében. A legkiegyenlítettebb állapot (a romlás ellenére) változatlanul Közép-Magyarországon mutatkozott, ahol 2010-ben a közműves ivóvízzel rendelkező otthonoknak a 88,6%-a csatlakozott a szennyvízhálózatához. Dél-Dunántúl – említett mutatójával – e téren csupán az ötödik helyen állt.

A térségen belül az olló Tolnában tekinthető a legnyitottabbnak, itt 63,1%-os, Somogyban ennél kicsit zártabb, 66,2%, Baranyában pedig a relatíve legkedvezőbb, 73,4%-os volt.

25. ábra

A közüemi vízhálózatba és szennyvízgyűjtő-hálózatba bekapcsolt lakások aránya 2010. év végén, %



A közművek közül a vizsgált időszakban a gázellátás volt az egyetlen, ami úgyszólván egyöntetűen bővült az egész országban. A fogyasztók számában valamennyi régióban emelkedés mutatkozott, aminek mértéke 0,2 és 2,7% körül szóródott, előbbit Közép-Dunántúlon, utóbbit pedig az Észak-Alföldön regisztrálták. Dél-Dunántúlon 2010-ben az egy évvel korábbihoz

képezt 1,3%-kal nőtt a vezetékes gázzal rendelkező lakások száma, ez a közép-dunántúli után a második legalacsonyabb érték volt a régiók sorában. A térségben az említett esztendőben közel 248 ezer háztartási fogyasztót tartottak nyilván, azaz a lakásoknak 61,4%-a rendelkezett vezetékes gázzal, ami – csakúgy, mint egy évvel korábban – változatlanul a legalacsonyabb mutató volt.

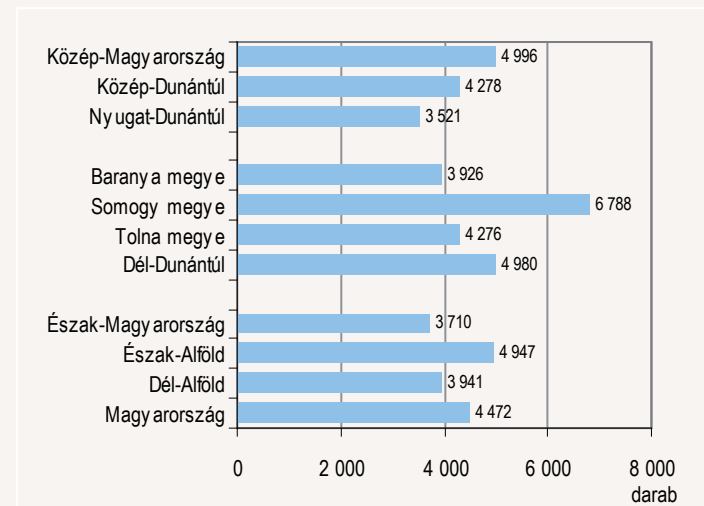
A hálózat a régióon belül Somogy megyében volt a legjobban kiépített, itt a lakásoknak 72,5%-a csatlakozott hozzá. A másik két megyében ehhez viszonyítva jelentős lemaradás mutatkozott, Baranyában a háztartások 57,3, Tolnában 52,8%-a volt ellátott. Ez utóbbiról megjegyzendő, hogy – Fejéren kívül – az ország egyetlen megyéje, ahol a gázzal felszerelt lakások száma és aránya elmaradt az egy évvel korábbitól.

Bűnözés

A Dél-Dunántúlon 2010-ben 47 025 bűncselekményt követtek el, 36%-kal többet, mint egy évvel korábban. A régiókat tekintve ez volt a legnagyobb mértékű növekedés, országos átlagban 13%-kal gyarapodott a bűnesetek száma. A térségünkhöz tartozó megyék közül Somogyban ugrott meg leginkább, 66%-kal az esetszám, de Tolnában is jelentős 30%-os, Baranyában 10%-os növekedés következett be. A Dél-Dunántúlon átlagosan 4980 bűncselekmény jutott százezer lakosra, jelentősen több mint országosan (4472). Figyelemre méltó, hogy a régióinkhoz tartozó Somogy megye kriminalitási arányszáma (6788) nemcsak a megyék közül volt a legmagasabb, de felülmúlta a hagyományosan kiugróan magas fővárosi értéket is (6411). Tolnát és Baranyát kedvezőbb mutatók jellemezték, a bűnesetek gyakoriságának csökkenő sorrendjében a megyék középmezőnyében a 7. és 8. helyet foglalták el.

26. ábra

A regisztrált bűncselekmények százezer lakosra jutó száma, 2010



További információk, adatok (linkek):

[A Dél-dunántúli statisztikai tükör eddig megjelent számainak tartalomjegyzéke](#)

Elérhetőségek:

judit.halas@ksh.hu

Telefon: (+36)-72-533-319

Információs szolgálat

Telefon: (+36-1)-345-6789

www.ksh.hu